

عوامل موثر در ایجاد دل‌بستگی به مکان در خوابگاه‌های دانشجویی* (نمونه موردی: خوابگاه دانشگاه سمنان)

ساجده خراباتی^۱، سید عباس یزدانفر^۲ (نویسنده مسئول)

تاریخ دریافت: ۱۳۹۳/۱۱/۰۴

تاریخ پذیرش: ۹۵/۱۲/۱۱

چکیده

مسکن دانشجویی ضروری‌ترین نیاز دانشجویان غیر بومی می‌باشد. این دانشجویان با ورود به خوابگاه و دوری از خانواده، بخش زیادی از حمایت‌های اجتماعی خانواده و جامعه بومی خود را از دست می‌دهند و دچار احساس تنهایی، غربت، عدم تعلق و دل‌بستگی به محیط جدید می‌شوند. در این میان، توجه به عوامل موثر در ایجاد دل‌بستگی به محیط جدید خوابگاه می‌تواند نقش مهمی در بهبود وضعیت روحی، عاطفی و عملکردی آنها داشته باشد. با ایجاد دل‌بستگی به مکان در خوابگاه، تطبیق دانشجویان با محیط جدید بهتر صورت می‌گیرد و اشتیاق آنها برای زندگی با دیگران افزایش می‌یابد. هدف اصلی این پژوهش بررسی عوامل موثر در ایجاد دل‌بستگی به مکان، در خوابگاه‌های دانشجویی است. برای دستیابی به اهداف فوق، پس از مطالعات کتابخانه‌ای، از روش مطالعه میدانی (مشاهده، پرسشنامه و عکس) استفاده شده است و به عنوان نمونه، خوابگاه پردیس دانشگاه سمنان مورد بررسی قرار گرفته است. داده‌های بدست آمده از مطالعات میدانی به روش کمی مورد تحلیل قرار گرفته است. نتایج نشان می‌دهد عوامل انسانی، عوامل مکانی و عامل زمان عوامل موثر در ایجاد دل‌بستگی به مکان می‌باشند و رابطه معناداری میان آنها و دل‌بستگی به مکان وجود دارد. از میان عوامل مکانی، عوامل اجتماعی مکان، عوامل کالبدی مکان، عوامل فعالیتی مکان و عوامل معنایی مکان به ترتیب، موثرترین عوامل در ایجاد دل‌بستگی به خوابگاه می‌باشند. از میان مولفه‌های عوامل اجتماعی مکان، بیش‌ترین ارتباط مربوط به رعایت حریم شخصی در مکان و در مولفه‌های عوامل کالبدی مکان، بیش‌ترین ارتباط مربوط به امکان انعطاف‌پذیری مکان می‌باشد.

واژه‌های کلیدی

دل‌بستگی به مکان^۱، عوامل انسانی، عوامل مکانی، عامل زمان، خوابگاه دانشجویی.

۱. کارشناسی ارشد معماری از دانشگاه علم و صنعت ایران و مدرس دانشگاه سمنان

۲. دکترای معماری، دانشیار گروه معماری مسکن، تهران، نارمک، دانشگاه علم و صنعت ایران، دانشکده معماری و شهرسازی

* این مقاله برگرفته از پایان‌نامه دوره کارشناسی ارشد با عنوان "طراحی مجتمع سکونتی - خوابگاهی واقع در پردیس دانشگاه سمنان با تاکید بر حس دل‌بستگی به مکان (خانه‌ای دور از خانه)" می‌باشد که توسط نویسنده مسئول و با راهنمایی دکتر سید عباس یزدانفر در دانشکده معماری و شهرسازی دانشگاه علم و صنعت انجام شده است.

۱. مقدمه

امروزه با بالا رفتن میل عمومی جامعه به داشتن تحصیلات تکمیلی، تعداد و انواع مراکز آموزش عالی به صورت چشمگیری افزایش یافته اند. با توجه به پذیرش دانشجویان غیر بومی در اکثریت مراکز، داشتن مکان مناسب برای استقرار این دانشجویان امری ضروری و از نخستین امکاناتی است که می بایست فراهم شود.

مسکن دانشجویی نه تنها سرپناهی برای این دانشجویان است، بلکه می بایست فضایی را برای پیشرفت علمی، ذهنی و شخصیتی آنها فراهم نماید (استردا، گومز، پولینت و رینوسو، ۲۰۰۸). ورود به دانشگاه و تجربه زندگی مستقل، آغاز مرحله جدیدی از زندگی برای دانشجویان می باشد. مطالعات نشان داده اند که محیط زندگی و تغییراتی که در آن صورت می گیرد، یکی از عوامل تعیین کننده در وضعیت روحی و عاطفی افراد است (بیلز، ۲۰۰۱).

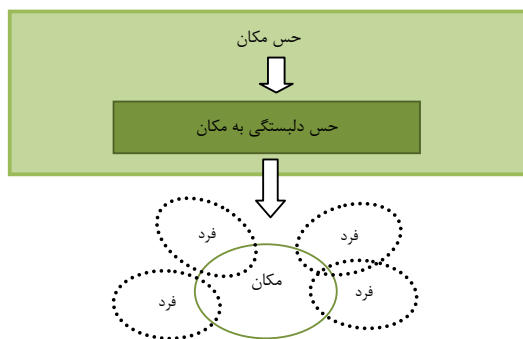
دانشجویان با ورود به خوابگاه و دوری از خانواده دچار احساس تنهایی و غربت می شوند (فریتس و دیگران، ۲۰۰۸) و حس دل بستگی به مکان جدید در آنها دیده نمی شود (بالبی، ۱۹۸۰). این موضوع به نوبه خود بر روی عملکردهای تحصیلی و رفتاری دانشجویان تاثیر خواهد داشت. ایجاد دل بستگی به مکان در خوابگاه می تواند در تطبیق دانشجویان با محیط جدید و اشتیاق آنها برای زندگی با دیگران نقش موثری داشته باشد. از این رو پژوهش حاضر به دنبال عوامل موثر در ایجاد دل بستگی به مکان در خوابگاه و پاسخ گویی به سوالات ذیل می باشد:

- دل بستگی به مکان چیست؟
 - عوامل موثر در ایجاد دل بستگی به مکان کدام اند؟
 - چه رابطه ای بین این عوامل و دل بستگی به مکان در خوابگاه های دانشجویی وجود دارد؟
 - هر یک از این عوامل به چه میزان در ایجاد دل بستگی به مکان در خوابگاه تاثیر گذارند؟
- با عنایت به موارد مذکور، برای پاسخ به پرسش های مطرح شده، ابتدا به تعریف موضوع و مبانی نظری می پردازیم، سپس نحوه جمع آوری اطلاعات و سنجش متغیرها را مورد بررسی قرار می دهیم و در پایان به تحلیل داده ها خواهیم پرداخت.

۲. تعریف دل بستگی به مکان

رابطه انسان و مکان دارای ابعاد گوناگونی است. دل بستگی به مکان، به عنوان یکی از مهم ترین ابعاد رابطه انسان و مکان، به بیان رابطه عاطفی و عملکردی انسان و مکان

پیرامونش می پردازد. شامای معتقد است حس مکان، دارای سه مرحله اصلی تعلق به مکان، دل بستگی به مکان و تعهد به مکان می باشد که در هفت سطح بی تفاوتی نسبت به مکان، آگاهی از قرارگیری در یک مکان، تعلق به مکان، دل بستگی به مکان، یکی شدن با اهداف مکان، حضور در مکان و فداکاری برای مکان قرار گرفته است (۳۵۸-۳۴۷، Shamai, 1991). احساس دل بستگی به مکان، سطح بالاتری از حس مکان است که عامل مهمی در هماهنگی فرد و محیط، بهره برداری بهتر از محیط و رضایت استفاده کنندگان می باشد (فلاح، ۱۳۸۵، ۶۰). استدمن نیز معتقد است، دل بستگی به مکان بخشی از حس مکان^۲ است که به طور حسی فرد را به آن مکان گره می زند و یک تجربه مثبت از مکان را به وجود می آورد (شکل ۱) (Stedman, 2003).



شکل ۱. تعریف دل بستگی به مکان با استفاده از دیدگاه استدمن. ماخذ: نگارندگان

روبنستین و پارمل معتقدند که در فرایند شکل گیری دل بستگی به مکان است که فضا برای فرد به مکان تبدیل می شود و در این مکان است که یک فرد یا یک گروه در ارتباط با مکان، به آن معنا و هویت می بخشند (Rubinstein & Parmelee, 1992). این تاثیر حسی، عاطفی و درونی مکان بر انسان، باعث جذب افراد به لحاظ حسی و فرهنگی می شود (Low & Altman, 1992). بنیتو نیز دل بستگی به مکان را وابستگی عاطفی با مکانی خاص تعریف می کند که در آن فرد به بخشی از هویت مکان^۳ تبدیل می شود و احساس علاقه نسبت به مکان پیدا می کند (Bonatio, 1999). با ایجاد حس دل بستگی به مکان، فرد خود را جزئی از مکان می داند و بر اساس تجربه های خود از نشانه ها، معانی و عملکردهای مکان، نقشی را برای مکان در ذهن متصور می سازد و در نتیجه مکان برای او مهم و قابل احترام می شود (فلاح، ۱۳۸۵، ۶۰). جین جیکوبز معتقد است که افراد در ارتباط با برخی

اگر نیازها و توقعات انسان در مکان، برآورده گردد، احساس رضایتمندی از مکان در افراد ایجاد شده و در نتیجه احتمال تقویت رابطه عاطفی با مکان افزایش می‌یابد (Cohen & Shrinar, 1985). آسایش، دسترسی به خدمات، امکانات و ... از عوامل مؤثر در ایجاد رضایتمندی از مکان می‌باشد (Regnier & Pynoos, 1987). از دیدگاه کانتریل، عوامل طبیعی و کیفیت‌های بصری مکان در ایجاد دل‌بستگی به مکان تاثیر بسزایی دارند (Cantril, 1998). مشارکت افراد در خلق مکان و انعطاف‌پذیری مکان برای ایجاد تغییرات جدید، باعث می‌شود تا افراد احساس رضایت بیشتری نسبت به آن مکان داشته باشند و در نتیجه آن دل‌بستگی به مکان، تعامل انسان و مکان، احساس آرامش و رضایت در مکان ایجاد می‌شود (Rivlin, 1987).

۳-۱-۲- عوامل اجتماعی مکان

از دیدگاه مریس، افراد دل‌بستگی به مکان را بر پایه دل‌بستگی به مردم خلق می‌کنند (Marris, 1996). تعاملات اجتماعی با معنا بخشیدن به مکان زمینه را برای ایجاد دل‌بستگی به مکان میسر می‌کند (Fried, 1963). فرید، حس مثبت ناشی از ارتباطات اجتماعی در مکان را عاملی برای توجیه دل‌بستگی به مکان در شرایط نامطلوب می‌داند (Bonaiuto, 2002). وجود حریم شخصی و احساس خلوت در مکان از دیگر عوامل مؤثر در ایجاد دل‌بستگی به مکان است (Rapoport, 1982). محیط امن اجتماعی، امکان تعاملات و برخوردهای سالم را برای افراد آن اجتماع به وجود می‌آورد. نیاز انسان به امنیت یکی از نیازهای پایه او در رابطه با مکان است (Baba & Austin, 1989).

۳-۱-۳- عوامل فعالیتی مکان

فعالیت‌های مکان، باعث معنا بخشیدن به مکان می‌شوند و در نتیجه آن دل‌بستگی به مکان را به دنبال خواهند داشت (Low & Altman, 1992). مطالعات نشان می‌دهد دل‌بستگی به مکان، با مراسم دوره‌ای و تداوم زمانی فعالیت‌های حاکم بر مکان تقویت می‌گردد (Relph, 1976). تناسب فعالیت‌های مکان با افراد و تنوع این فعالیت‌ها سبب ارتقاء حس دل‌بستگی به مکان می‌گردد و این احساس، سبب مشارکت افراد در فعالیت‌های مکان و نیز تداوم حضور آن‌ها در مکان می‌گردد (Low & Altman, 1992).

۳-۱-۴- عوامل معنایی مکان

ریلی معتقد است، خاطرات دوران رشد و تجربیاتی است که در یک مکان اتفاق می‌افتد در ایجاد دل‌بستگی به مکان

از مکان‌ها بیان می‌کنند «من به آن تعلق دارم» و به این وسیله به آن مفهوم خانه می‌بخشند (Rivlin, 1987).

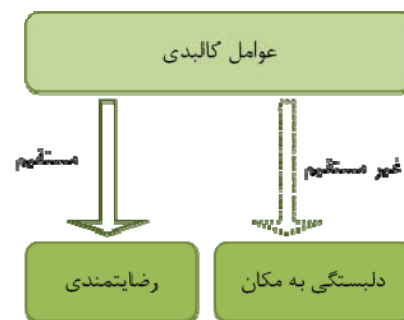
۳. عوامل مؤثر در دل‌بستگی به مکان

صاحب‌نظران در حوزه دل‌بستگی به مکان، عوامل مختلفی را در ایجاد این رابطه مؤثر می‌دانند. فرید و ماریس به نقش عوامل اجتماعی مکان در ایجاد رابطه عاطفی با مکان تاکید می‌کنند (Fried, 1963; Marris, 1996). در کنار آن استدمن و بنیتو عوامل کالبدی مکان را در ایجاد دل‌بستگی مؤثر می‌دانند (Stedman, 2003; Bonaiuto, 2002). از دیدگاه لو، آلتمن و رف عوامل فعالیتی مکان از دیگر عوامل مؤثر در ایجاد ارتباط حسی با مکان می‌باشد (Low & Relph, 1976; Altman, 1992). ریلی معتقد است عوامل معنایی مکان نیز در ایجاد دل‌بستگی به مکان نقش دارند (Riley, 1992)، به اعتقاد تان، عوامل فردی و انسانی از عوامل تاثیرگذار در دل‌بستگی افراد به مکان‌های مختلف است (Tuan, 1977). بنیتو و رف عامل گذر زمان را در ایجاد وابستگی عاطفی به مکان مهم می‌دانند (Bonaiuto, 1999; Relph, 1976). با بررسی مطالعات مختلف انجام شده در این زمینه، می‌توان عوامل مؤثر در ایجاد دل‌بستگی به مکان را در قالب زیر طبقه‌بندی نمود که در ادامه به آن اشاره شده است:

۳-۱-۳- عوامل مکانی

۳-۱-۱- عوامل کالبدی مکان

استدمن مطالعات فراوانی در حوزه نقش عوامل کالبدی مکان در ایجاد دل‌بستگی به مکان داشته است. این مطالعات حاکی از آن است که عوامل کالبدی مکان به صورت مستقیم در ایجاد رضایتمندی^۴ و غیر مستقیم در ایجاد دل‌بستگی به مکان تاثیر دارد (شکل ۲) (Stedman, 2003).



شکل ۲. تاثیر عوامل کالبدی در ایجاد دل‌بستگی به مکان با استفاده از دیدگاه استدمن (ماخذ: نگارندگان)

تاهل، تحصیلات، طبقه اجتماعی، تعریف فرد از زندگی، پیش زمینه ها، باورها و ... از عوامل موثر بر ویژگی های فردی افراد است (Bonaiuto, 1999).

۳-۳- عامل زمان

از دیگر عواملی که در افزایش دلبستگی به مکان نقش دارد، می توان عامل زمان یا طول مدت سکونت را نام برد. (Bonaiuto, 1999) عامل زمان به عنوان عامل تعیین کننده در میزان دلبستگی به مکان می باشد که گاه بدون توجه به سایر ابعاد سبب بروز دلبستگی به مکان در افراد و گروه ها می گردد. (Relph, 1976)

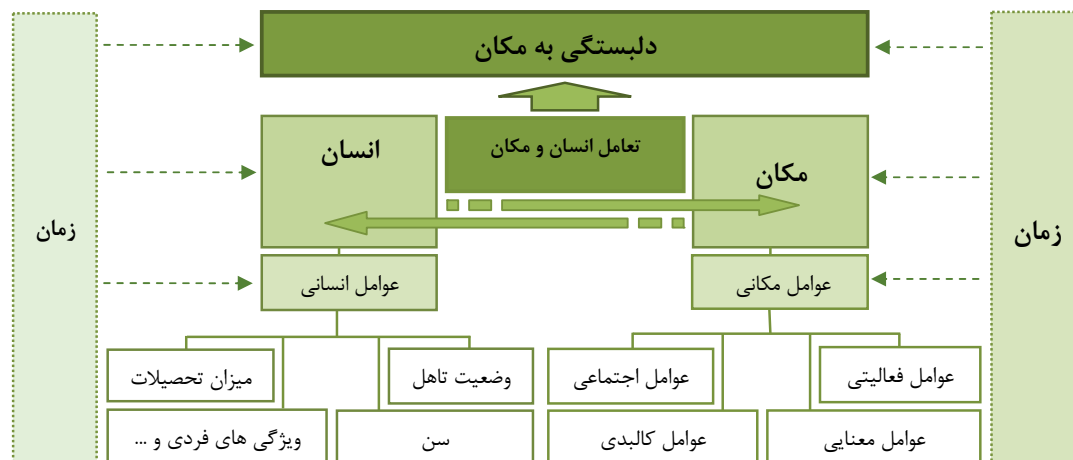
۴-۳- جمع بندی عوامل موثر در ایجاد دلبستگی به مکان

در ایجاد دلبستگی، انسان و مکان دو سوی یک رابطه متقابل هستند که دلبستگی به مکان در نتیجه تعامل انسان و مکان در گذر زمان ایجاد می شود. عوامل موثر در ایجاد دلبستگی به مکان را می توان به صورت زیر دسته بندی نمود. عوامل انسانی (انسان با تمام ویژگی های فردی، اجتماعی، فرهنگی و ...)، عوامل مکانی (مکان با تمام عوامل اجتماعی، کالبدی، معنایی، فعالیتی) و عامل زمان عوامل موثر در ایجاد دلبستگی به مکان هستند. (شکل ۳)

موثر است. به اعتقاد وی مکان می تواند بخشی از تجربه ما و نمادی از آن تجربه باشد (Riley, 1992). «اگر چه دلبستگی به مکان پویاست ولی بخشی از آن مربوط به خاطرات رویدادهای مهم زندگی فرد است» (Rubinstein & Parmelee, 1992). مکان به دلیل امکان رخداد یک رابطه اجتماعی و تجربه مشترک میان افراد، احساس دلبستگی را شکل می دهد (پاکزاد، ۱۳۸۸، ۳۱۹). تحقیقات نشان می دهد که معیار خاطرات جمعی نقش مؤثری در ایجاد حس دلبستگی به مکان دارد (میرمقتدایی، ۱۳۸۷، ۵). به علاوه عواملی چون عناصر خاص مکان مثل نشانه ها، قدمت مکان، وابستگی های اجتماعی به مکان، مثل پاتوق ها، در این امر نقش بسزایی دارند (Lennard, 1984). رویدادها و نشانه های تاریخی با گذر زمان در خیال مردم حک شده و احساسی خاص، همراه با هیجان و خاطره را ایجاد می کنند. در واقع این نقاط کانونی تاریخی، مکان انباشت سنت ها و خاطره های جمعی افراد هستند (حبیبی، ۱۳۸۷، ۲۰).

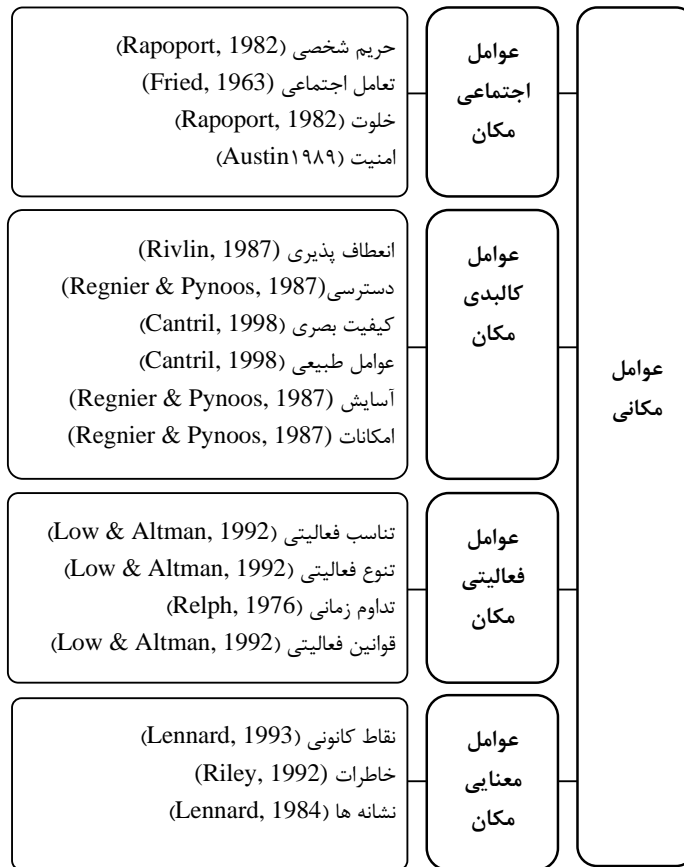
۲-۳- عوامل انسانی

میزان دلبستگی به مکان از فردی به فرد دیگر متفاوت است (Tuan, 1977) بنیتو معتقد است افراد بر اساس ترجیحات آگاهانه، مکان ها را انتخاب می کنند و به آن ها دلبسته می شوند. عوامل فردی مانند: سن، درآمد، وضعیت



شکل ۳. جمع بندی عوامل موثر در ایجاد دلبستگی به مکان (ماخذ: نگارندگان)

عوامل مکانی موثر در ایجاد دلبستگی به مکان از دیدگاه صاحب نظران را می توان در عوامل اجتماعی، فعالیتی، معنایی و کالبدی مکان دسته بندی نمود. (شکل ۴)



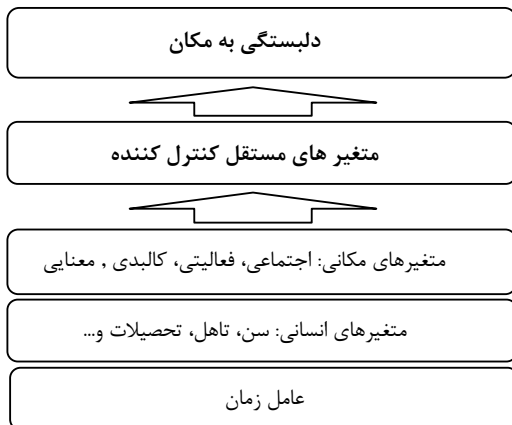
شکل ۴. عوامل مکانی موثر در ایجاد دل‌بستگی به مکان (ماخذ: نگارندگان)

۴. روش تحقیق

در این پژوهش با روش تحلیل محتوا، عوامل موثر در ایجاد دل‌بستگی به مکان بررسی شد و این عوامل، با ابزار پرسشنامه، در نمونه موردی خوابگاه پردیس دانشگاه سمنان مورد سنجش قرار گرفت. ۷۰ عدد از پرسشنامه‌های تهیه شده در این محدوده به روش نمونه‌گیری تصادفی پخش شد. با توجه به محدودیت موجود در خوابگاه، ۶۷ عدد از پرسشنامه‌های پخش شده جمع‌آوری گردید که نشان دهنده نرخ بازگشت ۹۵٪ می‌باشد.

همانطور که اشاره شد عوامل مکانی (کالبدی، فعالیتی، اجتماعی و معنایی)، عوامل انسانی (سن، وضعیت تاهل، میزان تحصیلات، ویژگی‌های فردی و...) و عامل زمان عوامل موثر در ایجاد دل‌بستگی به مکان هستند که می‌توان این عوامل را به صورت سه متغیر مستقل کنترل‌کننده با زیرمجموعه‌های متعلق به هر یک که در شکل ۳ اشاره شد، در نظر گرفت (شکل ۵).

در این پژوهش، دل‌بستگی به مکان متغیری وابسته است که سه متغیر مستقل کنترل‌کننده عوامل مکانی، عوامل انسانی و عامل زمان در رابطه با آن، مورد سنجش و مطالعه قرار گرفته‌اند (شکل ۵).



شکل ۵. متغیرهای موثر در ایجاد دل‌بستگی به مکان (ماخذ: نگارندگان)

مطالعات مختلفی برای سنجش دل‌بستگی به مکان، به عنوان متغیر وابسته انجام شده است. ویلیامز و ویسک در سال ۲۰۰۳، مطالعاتی را برای سنجش دل‌بستگی به مکان با روش روانسنجی، انجام داده‌اند که دستاورد آن، طراحی ۱۲ گویه است. این مطالعه مبنای مطالعات بسیاری پس از آن قرار گرفته است. نحوه سنجش در این مطالعات مبتنی بر روش پیمایش و با استفاده از ابزار پرسشنامه در قالب طیف لیکرت

۵. نتایج تحقیق

۵-۱- سنجش میزان دل‌بستگی

همانطور که اشاره شد، دل‌بستگی به مکان از طریق ۸ گویه، در قالب طیف لیکرت و در دو حالت مورد سنجش قرار گرفته است. حالت اول مربوط به وضع موجود خوابگاه می باشد. میانگین میزان دل‌بستگی هر فرد در این حالت به صورت یک عدد کمی بدست آمده و فراوانی این اعداد در شکل ۶ مشاهده می شود. با توجه به جدول ۳ میانگین میزان دل‌بستگی افراد در حالت فعلی خوابگاه در بازه کم (از طیف لیکرت) قرار دارد.

جدول ۳: میانگین میزان دل‌بستگی در حالت فعلی خوابگاه (ماخذ: نگارندگان)

متغیر	میانگین	کیفیت
میزان دل‌بستگی	۲.۴۸۳	خیلی زیاد

در حالت دوم ابتدا انتظارات ذهنی پاسخ دهندگان از عوامل موثر در ایجاد دل‌بستگی به مکان در فضای خوابگاه بررسی شده و سپس میزان دل‌بستگی به مکان در فضای جدید خوابگاه و با در نظر گرفتن انتظارات ذهنی پاسخ دهندگان سنجیده شده است. میانگین میزان دل‌بستگی هر فرد در حالت جدید به صورت یک عدد کمی بدست آمده و فراوانی این اعداد در شکل ۷ مشاهده می شود. با توجه به جدول ۴، میانگین میزان دل‌بستگی افراد در خوابگاه در حالت جدید، در بازه خیلی زیاد (از طیف لیکرت) قرار دارد.

جدول ۴: میانگین میزان دل‌بستگی با توجه به انتظارات ذهنی پاسخ دهندگان (ماخذ: نگارندگان)

متغیر	میانگین	کیفیت
میزان دل‌بستگی	۳.۲۶۳	خیلی زیاد

می باشد (جدول ۱) (Williams & Vaske, 2003). در این پژوهش برای سنجش دل‌بستگی به مکان در خوابگاه از گویه های بدست آمده از مطالعات ویلیامز و ویسک استفاده شده است که با بررسی آزمون اولیه، به منظور گویاتر شدن، تغییراتی به لحاظ ادبیات و نحوه بیان گویه ها اعمال شده است. (جدول ۲)

جدول ۱: گویه های مورد استفاده در سنجش دل‌بستگی به مکان در مطالعات موجود (Williams & Vaske 2003)

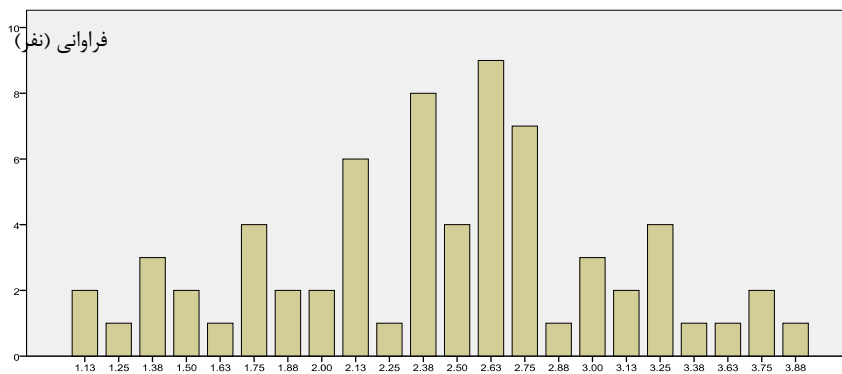
گویه ها

احساس می کنم که این مکان بخشی از من است.
این مکان، برای من بسیار خاص می باشد.
من خود را با آن باز می شناسم.
من به این مکان جذب می شوم.
دیدن این مکان به من می گوید که کیستم.
این مکان معنای بسیاری برای من دارد.
این جا بهترین مکان برای انجام کارهای مورد علاقه من است.
هیچ جایی با این مکان قابل مقایسه نیست.
میزان رضایتمندی من نسبت به این مکان بیش از سایر مکانهاست.
آنچه در این مکان انجام می دهم مهم تر از سایر مکان هاست.
من برای فعالیت های خود در این مکان، مکان دیگری را جایگزین نمی کنم.
از فعالیت در مکان هایی مشابه این مکان لذت می برم.

جدول ۲: گویه های مورد استفاده در سنجش دل‌بستگی به مکان در خوابگاه (ماخذ: نگارندگان)

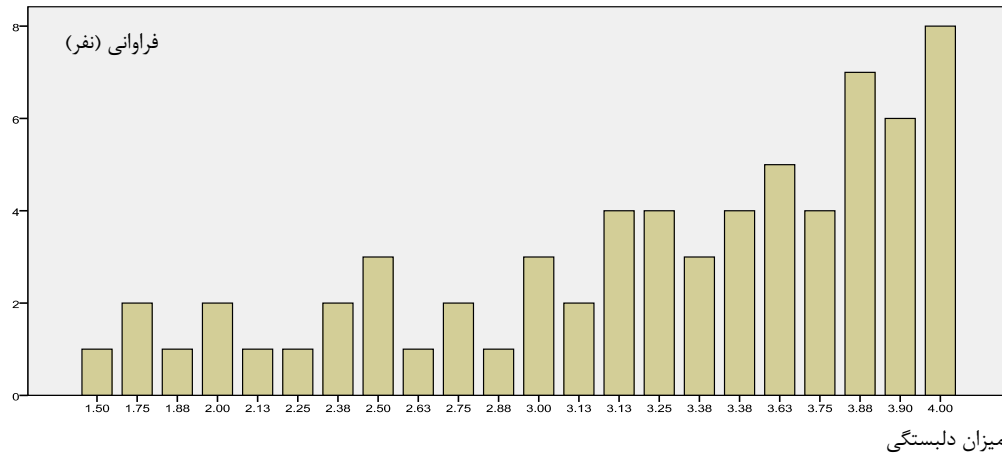
گویه ها

خوابگاه جزو فضاهای مورد علاقه من برای زندگی است.
خوابگاه من همانطوری است که یک خوابگاه خوب باید باشد.
از خوابگاه خاطرات زیادی دارم.
اگر امکان داشت مدت بیشتری در خوابگاه می ماندم.
زمانی که از خوابگاه سفر می کنم، دلتنگ آن می شوم.
به خوابگاه احساس تعلق می کنم.
خوابگاه بخشی از من است.
حاضرم برای نگهداری آن هر کاری که در توانم باشد انجام دهم.



شکل ۶. سنجش میزان دل‌بستگی در حالت فعلی خوابگاه (ماخذ: نگارندگان)

میزان دل‌بستگی



شکل ۷. سنجش میزان دل‌بستگی با توجه به انتظارات ذهنی پاسخ دهندگان (ماخذ: نگارندگان)

۴-۱- عوامل کالبدی مکان

به منظور بررسی میزان تاثیر عوامل کالبدی مکان در ایجاد دل‌بستگی به مکان، گویه‌هایی مطرح شده است و رابطه بین عوامل کالبدی مکان و دل‌بستگی به مکان با استفاده از آزمون همبستگی پیرسون بررسی شده است. نتایج نشان می‌دهد که تمام عوامل کالبدی مکان رابطه مستقیم (مثبت) و معناداری با دل‌بستگی به مکان در سطح ۹۹٪ اطمینان دارند. بیشترین ارتباط مربوط به انعطاف پذیری مکان می‌باشد. (جدول ۶)

جدول ۶: رابطه بین عوامل کالبدی مکان با دل‌بستگی به مکان (ماخذ: نگارندگان)

متغیر	معنی داری	همبستگی پیرسون
امکانات	۰/۰۰۰	۰/۶۲۳
دسترسی	۰/۰۰۰	۰/۷۶۴
عوامل طبیعی	۰/۰۰۰	۰/۷۰۵
کیفیت بصری	۰/۰۰۰	۰/۷۵۲
انعطاف پذیری	۰/۰۰۰	۰/۸۴۳
آسایش	۰/۰۰۰	۰/۶۹۴

۴-۲- عوامل اجتماعی مکان

در بررسی میزان تاثیر عوامل اجتماعی مکان در ایجاد دل‌بستگی به مکان، گویه‌هایی مطرح شده است و با استفاده از آزمون همبستگی پیرسون رابطه بین عوامل اجتماعی مکان و دل‌بستگی به مکان مورد ارزیابی قرار گرفته است. نتایج نشان می‌دهد که تمام عوامل اجتماعی مکان رابطه مستقیم (مثبت) و معناداری با دل‌بستگی به مکان در سطح ۹۹٪ اطمینان دارند. بیشترین ارتباط مربوط به حریم شخصی می‌باشد. (جدول ۷)

۵-۲- متغیر زمان

تاثیر متغیر زمان در ایجاد دل‌بستگی به مکان از طریق آزمون همبستگی پیرسون مورد بررسی قرار گرفته است. نتایج حاکی از آن است که میان مدت زمان اقامت افراد در خوابگاه با میزان دل‌بستگی آنها به خوابگاه رابطه معناداری وجود ندارد. (معنا داری بزرگتر از ۰/۰۵)

۵-۳- متغیر های انسانی

تاثیر عوامل انسانی شامل: سن، فاصله تا محل زندگی، مقطع تحصیلی، رشته تحصیلی و وضعیت تاهل پاسخ‌دهندگان در ایجاد دل‌بستگی به مکان نیز از طریق آزمون همبستگی پیرسون مورد بررسی قرار گرفته است. نتایج حاکی از آن است که در میان عوامل مذکور تنها فاصله تا محل زندگی افراد، رابطه معکوس و معناداری با میزان دل‌بستگی آنها به خوابگاه داشت. (معنا داری کوچکتر از ۰/۰۵)

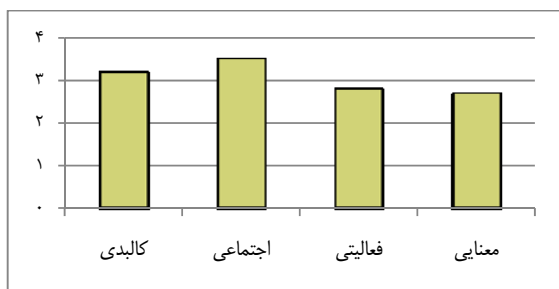
۵-۴- متغیر های مکانی

بررسی میزان تاثیر عوامل مکانی در ایجاد دل‌بستگی به مکان از طریق آزمون همبستگی پیرسون نشان می‌دهد که تمام عوامل مکانی رابطه مستقیم (مثبت) و معناداری با دل‌بستگی به مکان در سطح ۹۹٪ اطمینان دارند. بیشترین ارتباط مربوط به عوامل اجتماعی مکان می‌باشد. (جدول ۵)

جدول ۵: رابطه بین عوامل مکانی با دل‌بستگی به مکان (ماخذ: نگارندگان)

متغیر	معنی داری	همبستگی پیرسون
عوامل کالبدی	۰/۰۰۰	۰/۸۳۷
عوامل اجتماعی	۰/۰۰۰	۰/۸۹۱
عوامل معنایی	۰/۰۰۰	۰/۵۱۰
عوامل فعالیتی	۰/۰۰۰	۰/۶۵۷

که در شکل ۸ دیده می شود عوامل اجتماعی به میزان خیلی زیاد، عوامل کالبدی و فعالیتی به میزان زیاد و عوامل معنایی به میزان کم در ایجاد دل‌بستگی موثر است.



شکل ۸. میانگین عوامل مکانی موثر در دل‌بستگی. ماخذ: نگارندگان

۶- نتیجه

همانطور که اشاره شد دل‌بستگی به مکان بخشی از حس مکان است که در فرایند شکل‌گیری آن، فضا برای فرد به مکان تبدیل می‌شود و در نتیجه فرد خود را جزئی از مکان می‌پندارد. در واقع دل‌بستگی به مکان یک رابطه عاطفی با مکان است که در نتیجه تعامل انسان و مکان در گذر زمان ایجاد می‌شود. با توجه به جمع‌بندی انجام شده در مرور ادبیات، عوامل انسانی (انسان با تمام ویژگی‌های فردی، اجتماعی، فرهنگی و ...)، عوامل مکانی (مکان با تمام عوامل اجتماعی، کالبدی، معنایی، فعالیتی) و عامل زمان عوامل موثر در ایجاد دل‌بستگی به مکان هستند.

در این پژوهش عوامل موثر در ایجاد دل‌بستگی به مکان در خوابگاه‌های دانشجویی بررسی شد. نتایج حاکی از آن است که از میان عوامل انسانی (سن، فاصله تا محل زندگی، مقطع تحصیلی، رشته تحصیلی و وضعیت تاهل) متغیر فاصله تا محل زندگی فرد، رابطه معکوس و معناداری با میزان دل‌بستگی افراد به خوابگاه دارد. به بیان دیگر با افزایش فاصله خوابگاه تا شهر محل زندگی فرد، میزان دل‌بستگی افراد به خوابگاه کاهش می‌یابد. به نظر می‌رسد با توجه به کمبود زمان برای دانشجویان، فاصله خوابگاه تا شهر محل زندگی دانشجوی هر چقدر افزایش یابد، تعداد دفعات بازگشت به سوی خانواده کمتر می‌شود و در نتیجه بهرمندی از حمایت‌های عاطفی آنها کاهش می‌یابد و همین موضوع در کاهش دل‌بستگی فرد به خوابگاه موثر می‌باشد. در مورد عامل زمان نتایج نشان داد که میان مدت زمان اقامت افراد در خوابگاه با میزان دل‌بستگی آنها به خوابگاه رابطه معنا داری وجود ندارد. در دانشگاه سمنان به علت کمبود فضای خوابگاه، دانشجویان فقط به مدت یک سال مجاز به استفاده از خوابگاه هستند. البته در صورت ممتاز

جدول ۷. رابطه بین عوامل اجتماعی مکان با دل‌بستگی به مکان.

ماخذ: نگارندگان

متغیر	معنی داری	همبستگی پیرسون
حریم شخصی	۰/۰۰۰	۰/۸۹۴
خلوت	۰/۰۰۰	۰/۷۱۴
تعامل اجتماعی	۰/۰۰۰	۰/۸۷۱
امنیت	۰/۰۰۰	۰/۶۴۵

۵-۴-۳ عوامل فعالیتی مکان

در بررسی میزان تاثیر عوامل فعالیتی مکان در ایجاد دل‌بستگی به مکان، گویه‌هایی مطرح شده است و رابطه بین عوامل فعالیتی مکان و دل‌بستگی به مکان از طریق آزمون همبستگی پیرسون بررسی شده است. نتایج نشان می‌دهد که تمام عوامل فعالیتی مکان رابطه مستقیم (مثبت) و معناداری با دل‌بستگی به مکان در سطح ۹۹٪ اطمینان دارند. بیش‌ترین ارتباط مربوط به تناسب فعالیتی می‌باشد. (جدول ۸)

جدول ۸. رابطه بین عوامل فعالیتی مکان با دل‌بستگی به مکان (ماخذ: نگارندگان)

متغیر	معنی داری	همبستگی پیرسون
تناسب فعالیتی	۰/۰۰۰	۰/۸۰۱
تداوم زمانی	۰/۰۰۰	۰/۵۹۴
قوانین فعالیتی	۰/۰۰۰	۰/۵۵۶
تنوع فعالیتی	۰/۰۰۰	۰/۷۸۵

۵-۴-۴ عوامل معنایی مکان

برای دستیابی به میزان تاثیر عوامل معنایی مکان در ایجاد دل‌بستگی به مکان، گویه‌هایی مطرح شده است و با استفاده از آزمون همبستگی پیرسون رابطه بین عوامل معنایی مکان و دل‌بستگی به مکان ارزیابی شده است. نتایج نشان می‌دهد که تمام عوامل معنایی مکان رابطه مستقیم (مثبت) و معناداری با دل‌بستگی به مکان در سطح ۹۹٪ اطمینان دارند. بیش‌ترین ارتباط مربوط به نقاط کانونی می‌باشد. (جدول ۹)

جدول ۹. رابطه بین عوامل معنایی مکان با دل‌بستگی به مکان (ماخذ: نگارندگان)

متغیر	معنی داری	همبستگی پیرسون
نقاط کانونی	۰/۰۰۰	۰/۷۲۱
نشانه‌ها	۰/۰۰۰	۰/۴۷۷
خاطرات و تجارب	۰/۰۰۰	۰/۶۲۷

در ادامه میانگین عوامل مکانی موثر در ایجاد دل‌بستگی به مکان از دیدگاه پاسخ‌دهندگان بیان شده است. همانطور

کالبدی مکان، بیش‌ترین ارتباط مربوط به امکان انعطاف‌پذیری مکان می‌باشد. بنابراین توجه به رعایت حریم شخصی و انعطاف‌پذیری مکان در طراحی فضاها خوابگاه‌های دانشجویی، می‌تواند زمینه ارتقاء دل‌بستگی به خوابگاه را فراهم نماید تا در نتیجه آن تطبیق فرد با محیط جدید، رفتارهای پاسخگو و متعهد در مقابل مکان، توسعه ارتباط فرد با سایر افراد، معنا بخشیدن به زندگی، آسایش و آرامش فرد و ایجاد حس "خانه" از مکان صورت می‌پذیرد.

شدن در هر ترم تحصیلی، مهلت استفاده از خوابگاه به مدت یک ترم تمدید می‌شود. به نظر می‌رسد که کوتاه بودن مدت زمان سکونت پاسخ‌دهندگان در نتایج این بررسی بی‌تاثیر نباشد.

همچنین عوامل اجتماعی و عوامل کالبدی مکان به ترتیب، موثرترین عوامل مکانی در ایجاد دل‌بستگی به مکان در خوابگاه می‌باشند. از میان عوامل اجتماعی مکان، بیش‌ترین ارتباط مربوط به رعایت حریم شخصی و در عوامل

پی‌نوشت

1. Place attachment
2. Sense of place
3. Identity of place
4. Satisfaction

فهرست منابع

- پاکزاد، جهان‌شاه (۱۳۸۸). سیر اندیشه‌ها در شهرسازی ۳، تهران، انتشارات شهیدی.
- حبیبی، سیدمحسن (۱۳۸۷). فضای شهری، حیات واقعه‌ای و خاطره جمعی، مجله صفا، پائیز و زمستان.
- فلاحت، محمدصادق (۱۳۸۵). مفهوم حس مکان و عوامل شکل‌دهنده آن، هنرهای زیبا، شماره ۲۶، صص. ۵۷-۶۶.
- میرمقتدایی، مهتا (۱۳۸۷). معیارهای سنجش امکان شکل‌گیری، ثبت و انتقال خاطرات جمعی در شهر، نشریه هنرهای زیبا، شماره ۳۷.
- Baba Y, Austin DM (1989). Neighbourhood environmental satisfaction, victimization, and social participation as determinants of perceived neighbourhood safety, *Environment and Behaviour*, Vol. 21, pp. 763-780.
- Beals BL (2001). Life in a box: "The psychological effects of dormitory architecture and layout on residents", A student's guide to first year composition, 2000-2001, Florida: Florida State University.
- Bonaiuto M, Aiello A, Perugini M, Bonnes M, Ercolani AP (1999). Multidimensional environment quality and neighbourhood attachment, *Urban Environment*, Vol. 19, pp. 331-352.
- Bonaiuto M, Fornara F, Bonnes M (2002). Indexes of perceived residential environment quality and neighborhood attachment in urban environments: a confirmation study on the city of Rome, *Landscape and Urban Planning*, Vol. 988, pp. 1-12.
- Bowlby J (1980). Attachment and loss: Sadness and depression, New York, Basic Books.
- Cantril JG (1998). The environmental self and a sense of place: Communication foundation for regional ecosystem management, *Journal of Applied Communication Research*, Vol. 26, pp. 301-318.
- Cohen YS, Shinar A (1985). Neighbourhoods and Friendship Networks, The University of Chicago, Chicago.
- Estrada Ch.A.G, Gomez RV, Maniti HS, Polliente KB, Reynoso V (2008). The academic constraints of students living in dormitories, The Faculty of Language and Literature Department Institute of Accounts and Finance Far Eastern University Sampaloc, Manila.
- Fritz M, Chin D, DeMarinis V (2008). Stressors, anxiety, and acculturation among international And North American students, *International Journal of Intercultural Relations*, Vol. 32, pp. 244-259.
- Fried M (1963). Grieving for a lost home, In L. J. Duhl (Eds.), *The Urban Condition: People and Policy in the Metropolis*, New York, Simon and Schuster.
- Lennard SCH, Lennard HL (1984). Public life in urban places, Southampton, Godliar.
- Low SM, Altman I (1992). Place Attachment: A Conceptual Inquiry, In Low, S.M, Altman, I. (Eds.), *Place Attachment*, New York, Plenum Press, Vol. 12, pp. 1-12.
- Marris P (1996). The Politics of Uncertainty: attachment in private and public life, New York, Routledge.
- Rapoport A (1982). The meaning of the built environment, Beverly Hill, Sage.
- Regnier V, Pynoos J (1987). Housing of the aged: Design directives and policy.
- Relph E (1976). Place and placelessness, London, Pion Limited.
- Riley R (1992). Attachment to the Ordinary Landscape, In I. Altman, SM Low (Eds.), *Place Attachment*, New York, Plenum Press.
- Rivlin L (1987). The neighborhood, personal identity and group affiliation, In I. Altman, A. Wandersman (Eds.), *Neighborhood and Community Environments*, New York, Plenum Press.
- Rubinstein RL, Parmelee PA (1992). Attachment to place and representation of the life course by the elderly, In I. Altman, S. M. Low (Eds.), *Place Attachment*, New York, Plenum Press.
- Shamai S (1991). Sense of place: An empirical measurement, *Geoforum*, No. 3, Vol. 22, pp. 347-358.
- Stedman RC (2003). Is it really a social construction? The contribution of physical environment to Sense of place, *Society and Natural Resources*, Vol. 16, pp. 671-685.
- Tuan YF (1977). Space and place: The perspective of experience, University of Minnesota Press, Minneapolis.

- Williams DR, Vaske JJ (2003). The measurement of place attachment: Validity and generalizability of a psychometric approach, *Forest Science*, Vol. 49, pp. 6, pp. 830-840.