

بازشناسی تحولات معماری در مجموعه تاریخی بازار اهر*

اسداله شفیع‌زاده^۱ (نویسنده مسئول)، محمدرضا ابراهیمی^۲

تاریخ دریافت: ۱۳۹۴/۰۳/۱۷

تاریخ پذیرش: ۱۳۹۴/۰۹/۱۴

چکیده

یکی از ساختارهای هویت بخش به سیمای کالبدی شهر اهر، مجموعه تاریخی بازار است. این مجموعه تاریخی علیرغم این که در زمره آثار فاخر معماری ایرانی قرار دارد، تاکنون از بررسی‌های کافی در زمینه شناخت تاریخی و شناخت کیفیات معماری بی‌نصیب بوده است. در نوشتار حاضر، که برآمده از پژوهشی مستقل به منظور تبیین تأثیر زمان بر نحوه تکوین این مجموعه است، به برخی از خلأهای علمی موجود در این زمینه و با طرح دو پرسش پاسخ داده شده است: الف) نمود موقعیت سوق‌الجیشی و استقرار شهر کهن بر سیر تحولات کالبدی بازار اهر چگونه می‌باشد؟ ب) توسعه کالبدی شهر و گسترش آن در تکوین نهایی این اثر معماری چگونه و به چه میزان تأثیرگذار بوده است؟ از آنجایی که این پرسش‌ها، در بستر تاریخی مطرح شده‌اند، از روش توصیفی تاریخی استفاده شده است. یافته‌ها حاکی از آن است که هسته اولیه مجموعه تاریخی بازار اهر، متأثر از شرایط فرهنگی و اجتماعی شهر و در اثر عبور کاروان‌ها برای عزیمت به شهرهای مهم منطقه (بدلیل موقعیت سوق‌الجیشی اهر) و با احداث فضاهایی ساده که برای برپایی بازار لازم بود، بنا نهاده شد. این مجموعه در عصر قاجار توسعه چشمگیری داشت. بنحوی که بخش سرپوشیده آن تجدید بنا شد. در این دوره به دلیل مرکزیت شهر اهر در منطقه، توجه وافری به این مجموعه شد و کیفیت و کمیت ساختاری آن تحول اساسی یافت. ویژگی شاخص این مرحله از تحولات کالبدی این است که در قالب طرحی جامع بدان نگریده شد و تمامی ساختارهای پراکنده قبلی در هیأت منظومه معماری واحد به نظم آورده شد. نکته مهم در فرآیند تکوین مجموعه تاریخی بازار اهر آن است که علی‌رغم آفرینش تدریجی، یکپارچگی تحسین برانگیزی در روابط معماری مجموعه مشاهده می‌شود؛ موضوعی که خود جلوه‌ای ممتاز از خرد و انعطاف‌پذیری معماران ایرانی است.

واژه‌های کلیدی

مجموعه تاریخی بازار اهر، شریان‌های تجاری روباز، تکوین کالبدی، اهر.

۱. استادیار گروه معماری، واحد اهر، دانشگاه آزاد اسلامی، اهر، ایران

۲. مربی گروه معماری، دانشگاه فنی و حرفه‌ای منطقه یک کشور، دانشکده فنی چمران اهر، ایران

* این تحقیق در قالب طرح پژوهشی "تأملی بر تحولات معماری مجموعه تاریخی بازار اهر بر مبنای بازاندیشی در روند تکوین معمارانه کالبدی و تاریخی مجموعه" و با حمایت دانشگاه آزاد اسلامی واحد اهر انجام پذیرفته است..

۱. مقدمه

مجموعه تاریخی بازار اهر در بلده اهر از بلاد آذربایجان از توابع مدینه تبریز واقع شده است.^۱ این مجموعه معماری متشکل از چند راسته با عملکردهای متنوع و حجره‌های وابسته است که بطرز هنرمندانه‌یی در کنار هم جمع آمده‌اند و به سبب خصوصیات کالبدی و نمادین خود و واقعه‌ها و حادثه‌های جاری در آن، هویت‌بخش بوده و مؤجد خاطرات فردی و جمعی در اذهان افراد و جامعه شهری است. با این حال، به دلیل مطالعات ناکافی، یکی از آثار کمتر شناخته شده معماری ایرانی است. باید اذعان نمود نه تنها این مجموعه نفیس، بلکه بسیاری از آثار معماری تاریخی منطقه شمال غرب کشور، تاکنون در حوزه معماری مطالعه و بررسی کافی نشده‌اند. بر مدار این سخن و به منظور مواجهه با این خلأ علمی، نوشتار حاضر قصد دارد در قلمروی محدود و معطوف به تبیین سیر تحول و گسترش کالبدی مجموعه تاریخی بازار اهر همراه با توسعه هسته کهن شهری، بحث مستدلی را ارائه نماید؛ چرا که شکل‌گیری مجموعه تاریخی بازار اهر بدون طرح‌ریزی اولیه و در توسعه تکاملی شهر فراهم شده است. به نحوی که برای آن، از نظر تکوین ساختاری، مقدمه یا مؤخره‌ای که نشانگر وابستگی فرمی یک تجربه معمارانه ویژه به یک دوره خاص باشد، نتوان یافت.

به عبارت دقیق‌تر، هدف این نوشتار ابهام‌زدایی از پیشینه ساخت و سیر تحولات مرتبط با توسعه کالبدی این مجموعه طی دوره‌های توسعه شهر تا عصر قاجاری است. انتخاب این بازه زمانی بدان دلیل است که مجموعه بازار اهر، آفرینش معماری یکباره نداشت و به تدریج و متأثر از تحولات اعتقادی، اجتماعی و سیاسی جامعه ایرانی پدید آمده است. پرسش‌های اصلی این نوشتار عبارتند از: الف) نمود موقعیت سوق‌الجیشی و استقرار شهر کهن بر سیر تحولات کالبدی بازار اهر چگونه می‌باشد؟ ب) توسعه کالبدی شهر و گسترش آن در تکوین نهایی این اثر معماری چگونه و به چه میزان تأثیرگذار بوده است؟ بر این مبنا مسأله پژوهش در بستری تاریخی مطرح است و از این رو، برای دستیابی به پاسخ‌های مناسب، روش توصیفی تاریخی انتخاب شده است. بنابراین بر اساس آنچه که گفته شد در مرحله اول پژوهش حاضر بعداز بررسی پیشینه تحقیق، به بازبینی تاریخ شهر اهر و چگونگی گسترش و تحولات فضاهای هسته کهن آن پرداخته شده است. در مرحله دوم شناخت تاریخی بازار بصورت اجمالی بعنوان تیلور رخدادهای کالبدی شهر کهن مدنظر بود. در مرحله آخر با جمع‌بندی اطلاعات جدید بدست آمده و تطبیق آن با اسناد

تاریخی و نشانه‌های موجود، سیر تکوین کالبدی بازار تحلیل و مورد بررسی قرار گرفت.

۲. پیشینه پژوهش

آنچه که از نظر مرور ادبیات موضوع، بطور صریح در مورد مجموعه تاریخی بازار اهر قابل ادعا می‌باشد آن است که در دوره معاصر پژوهشگران حوزه مطالعات معماری ایرانی اقبال کمتری برای مطالعه و بررسی عالمانه این مجموعه تاریخی از خود نشان داده‌اند که این نقصان پژوهشی، ابهاماتی را در پیشینه تاریخی آن متصور کرده است. از گذشته بازار اهر تا قبل از تغییرات و تعمیرات کلی عهد قاجار به دست رشیدالملک موردی در متون یافت نگردید که به استناد آن تاریخ دقیق احداث بازار اهر مشخص گردد. عبدالعلی کارنگ پژوهشگر فقید که شأن والایی در حوزه مطالعات تاریخ معماری منطقه آذربایجان دارد و آگاهی‌های خوبی نسبت به پیشینه هنر و معماری منطقه تبریز و آذربایجان داشت، در کتاب «آثار باستانی آذربایجان»^۲ در توصیف بازار اهر، به معرفی برخی تزئینات معماری موجود در بدنه بازار اهر از جمله نوع آجرچینی و گچ‌بری‌های آن پرداخته لکن در توضیح قدمت مجموعه سخنی به میان نیآورده است. مرحوم جمال ترابی طباطبایی محقق دیگری است که نظر وی در اینجا مورد توجه می‌باشد. او در کتاب «آثار باستانی اهر»^۳ با ارائه نظریاتی که بخشی از آنها همسو با نظریات عبدالعلی کارنگ است، می‌نویسد: «بازار اهر به سال ۱۳۲۱ ه.ق به دست رشیدالملک [حاکم ارسباران] تعمیر و افتتاح گردید (ترابی طباطبایی، ۱۳۸۴: ۲۰). همچنین در ادامه به توصیف مختصری از تزئینات مربوط به گچ‌بری‌های مجموعه در طول راسته اصلی بازار بسنده کرده است. مرحوم حسین بایبوردی نیز در کتاب «تاریخ ارسباران» در خصوص پیشینه بازار اهر با اشاره به کتیبه منصوب در بازار، می‌نویسد: «مرحوم ملا حسن ادیب اهری ابیات زیر را سروده [...] که بر سنگی منقور است.^۴ و تاریخ ساخت مجموعه را به دوره قاجار نسبت می‌دهد. آرایبی که در سطور فوق مورد توجه قرار گرفت، انتخابی از بین مشهورترین دیدگاه‌هایی بود که درباره این بنا طرح شده‌اند و مبتنی نوعی نقصان در پیشینه‌شناسی تاریخی این مجموعه می‌باشد؛ که در این زمینه وجود دارد.

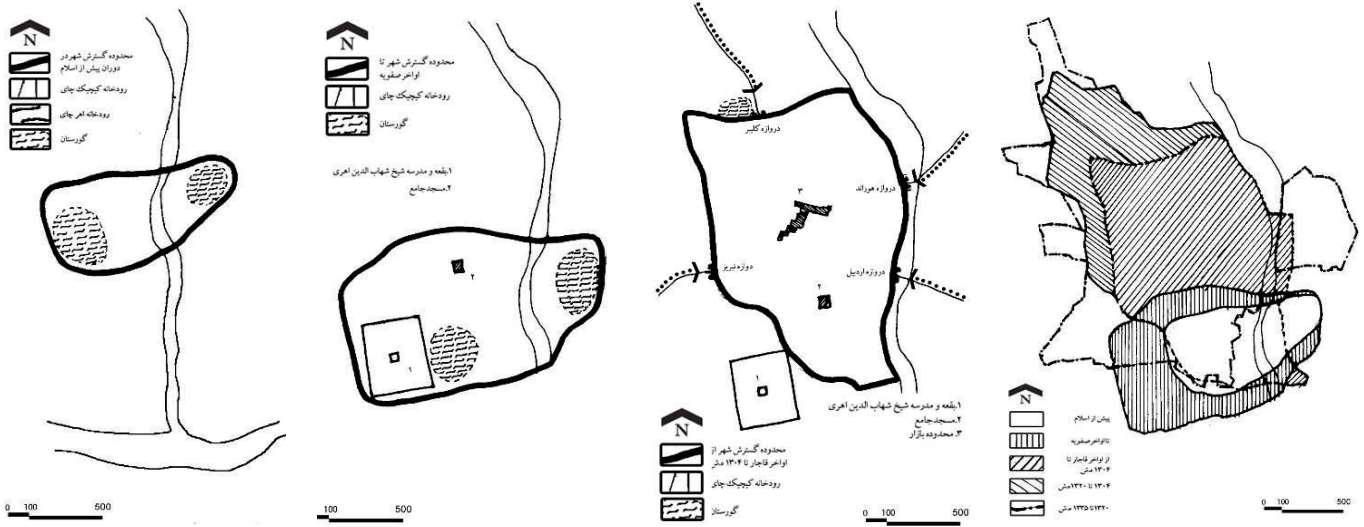
۳. شناخت تاریخی اهر

بررسی نهاد اقتصادی - اجتماعی بازار، پیش از هر چیز، باید در زمینه اصلی آن یعنی شهر صورت گیرد. زیرا تنها بافتی که دستاوردهای قرن‌ها معماری و شهرسازی ایران را در

توسعه شهر و مقارن با روی کار آمدن سلسله سلجوقیان اقدامات عمرانی جدیدی در شهر صورت گرفته و بناهای عمومی مانند مسجد جامع ساخته و از اجزای نظام شهر شد (همان: ۶۱). در ادامه، روند توسعه را با توجه به موقعیت قرارگیری مسجد جامع، می‌توان به سمت شمال غرب هسته اولیه شهر تصور کرد. با روی کار آمدن سلسله صفویه و توجه آن‌ها به توسعه شهر و نیز رونق اقتصادی و توجهات فرهنگی مبتنی بر آموزه‌های اسلامی، عاملی برای توسعه شهر اهر و بازار آن گردید^۱ (ترابی طباطبایی، ۱۳۸۴: ۱۲). در دوران صفوی، پادشاهان این سلسله و به خصوص شاه عباس اول به دفعات به این شهر سفر کرده و به رونق و آبادانی آن نظر داشتند. به استناد کتاب عالم آرای عباسی، شاه عباس اول صفوی در سال نوزدهم، بیست و یکم و نیز سی و یکم سلطنت خود، به اهر مسافرت کرد. متأسفانه در گذر زمان و وقوع زمین‌لرزه‌های شدید، واقعه‌ی طبیعی که احتمالاً زلزله‌ای مقارن با زلزله ویرانگر ۱۱۹۳ ه.ق تبریز^۲ ویرانی‌هایی را در شهر اهر موجب می‌گردد. لیک در اطوار بعدی توسعه شهر از طریق ایجاد بازارچه‌هایی در امتداد دروازه‌های قدیمی صورت گرفته است (نژادابراهیمی، ۱۳۸۱: ۳۴). با پوشش فواصل بازارچه‌ها توسط واحدهای مسکونی، سیمای شهر فعلی در قرن گذشته شکل گرفته است و اکنون نیز این سیما را می‌توان در محلات قدیمی شهر، هر چند غیر معمور مشاهده نمود. به تعبیری می‌توان چنین ادعا نمود که، بافت کالبدی شهر اهر بر اثر نفوذ بازار شکل گرفته است و حتی این بافت بصورت شعاعی از بازار منشعب شده است، همانند بازار تاریخی تبریز (شفقی، ۱۳۸۵: ۷۱). بدین ترتیب کالبد شکافی سیر تاریخی شهر، مشخص می‌سازد که بازار همواره از پایه‌های اصلی کالبدی و فضایی شهر بوده (مرصوصی، ۱۳۸۹: ۱۳۴) که در ارتباط یا در پیوند با سایر عناصر شهری، شبکه به هم پیوسته‌ای را در ساختار کالبدی آن بوجود آورده بود. و این بازار بی‌شک یکی از نشانه‌های وسعت، اهمیت و بزرگی شهر اهر است. لذا، آنچه از گذشته شهر در بافت تاریخی قابل توجه است، پیوستگی محلات شهری و وجود مراکز دینی و تجاری مانند مسجد جامع و بازار مرکزی است که منجر به آن شده بود که اهالی شهر از ارتباط نزدیک اجتماعی برخوردار باشند.

خود جای داده بافت تاریخی است (پوراحمد، ۱۳۸۶: ۲۱). توجه به زمینه کالبدی، مستلزم دارا بودن دیدگاهی تاریخی گریانه به شکل شهر و توجه به اهمیت گذشته در شکل دادن به حال و آینده است. اعتقاد به تداوم و اینکه گذشته برای شهرسازی کنونی درس‌هایی عینی دارد، در این گفته کریر بارز است: "تاریخ اجازه انقطاع نمی‌دهد، بنابراین هرآنچه در شهر انجام می‌شود باید به لحاظ شکلی، پاسخی به شرایط فضایی از قبل موجود باشد" (Goldberger: 1983: 12). سرزمینی که شهر اهر در آن واقع شده از دیرباز آباد، معمور و مسکون بوده است (ابن حوقل: ۱۳۶۶: ۳۳۳). کشفیات باستان‌شناسی در حومه و حوالی اهر حاکی از وجود ساکنانی از هزاره دوم و سوم قبل از میلاد در این خطه است (حافظزاده، ۱۳۷۶: ۹). همچنین در قرون اولیه اسلام این شهر مرکز محال «میمند» به شمار می‌آمد (ستوده، ۱۳۶۲: ۱۶۰). در اوایل قرن نوزدهم میلادی، جیمز موریر، دیپلمات انگلیسی درباره نام اهر چنین می‌نویسد: "بنظر می‌آید اهر کاندید خوبی است برای محل شهر تاریخی "هارا" [در عهد آشوریان]... (morier: 1818: 234). البته این نظر موریر توسط برخی تاریخ‌نگاران غربی پذیرفته شده است (farr: 1850: 135). بنابراین می‌توان چنین استنباط نمود که اهر در دوران حیات خود از زمان پیش از اسلام تا معاصر، بطور متداوم در بستر فعلی وجود داشته است. شهر اهر در گذشته‌های نه‌چندان دور به عنوان شهری که از یکسو ارتباط دو شهر مهم اردبیل و تبریز^۳ و از سوی دیگر ارتباط فلات ایران را در شمال غرب با مرزهای شمالی فلات برقرار می‌ساخت^۴، دارای هسته‌ها و گره‌های مهم شهری است که بازار مهم‌ترین آنها می‌باشد. این شهر در سمت شمال رودخانه اهرچایی و کنار رودخانه موسوم به کیچیک‌چای قرار دارد که هسته اولیه آن را می‌توان در نزدیکی محل تلاقی رودخانه‌های اهرچای و کیچیک‌چای دانست (دیباچ، ۱۳۳۴: ۶۱)^۵، (تصویر ۱). بطوریکه از ظواهر امر پیداست، بنای اولیه و تاریخی شهر اهر از ۹ محله کوچک با مرکزیت بازار، تشکیل می‌شده است^۶. این شهر دارای چهار دروازه بود که بوسیله چهار مسیر اصلی به مرکز شهر هدایت می‌شده (نژادابراهیمی، ۱۳۸۱: ۳۴) (تصویر ۲) و از اطراف این مسیرها که در حال حاضر نیز بصورت کوچه بازار دیده می‌شوند، مراکز تجاری و فرهنگی متمرکز بوده‌اند. همگام با

تصویر ۱: بیان شماتیک از روند تحولات کالبدی و توسعه ساختاری هسته کهن شهری در اهر



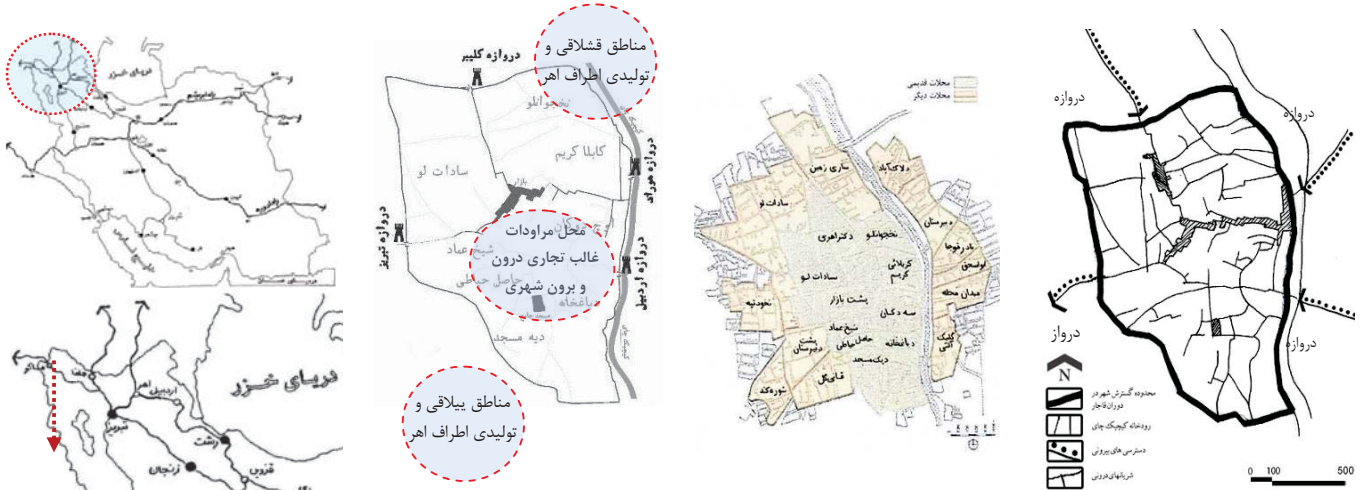
۱- هسته کهن و محل شکل گیری اولیه شهر تاریخی اهر در کرانه‌های رودخانه کیچیک‌چای. موقعیت موصوف از محل گورستانهای کهن و باقیمانده شهر قابل شناسایی است. مأخذ: نگارندگان

۲- محدوده گسترش شهر تا اواخر دوره صفوی که عمدتاً بسمت شمال و غرب هسته کهن صورت پذیرفته است. مأخذ: نگارندگان

۳- محدوده گسترش شهر تا اواخر دوره قاجار که عمدتاً بسمت شمال و جنوب هسته کهن صورت پذیرفته است. در این دوره محل دروازه‌های شهر در امتداد و توسعه شریانهای تجاری شهر می‌باشد. مأخذ: نگارندگان

۴- تقسیم‌بندی دوره‌های مختلف توسعه شهر تاریخی اهر. مأخذ: نگارندگان

تصویر ۲: مسیرهای تجاری شهر و توسعه ادواری آن‌ها



۵- قرارگیری شهرهای اصلی در مسیرهای مهم تجاری و موقعیت سوق الجیشی اهر بر سر راه تجاری تبریز و اردبیل نسبت به هم. مأخذ: تجربه‌ای در مستندسازی بازارهای ایران، ۱۳۸۸

۶- دیاگرام محل مراودات اقتصادی و تجاری و مناطق تولیدی در داخل شارستان و ریش شهر تاریخی اهر. مأخذ: نگارندگان

۷- محدوده محللات قدیمی و اولیه شهر. مأخذ: اولین طرح جامع تفصیلی شهر اهر، ۱۳۵۳

۸- دروازه‌های شهر و شریان‌های تجاری منتهی به آن از سمت بازار در دوره قاجار. مأخذ: نگارندگان

شهری تاریخی ایرانی، متفاوت با فرم‌هایی که امروزه بر این فضاها در کشور ما حاکم‌اند؛ در بستر تاریخ در دل شهر ایرانی ظهور می‌یابند، رشد می‌کنند، متحول می‌شوند، در هم درمی‌آمیزند و به ثبات می‌رسند. در این بین، نطفه بازار

۴. شناخت تاریخی بازار اهر

شکل‌گیری فضاهای همگانی در درجه نخست زاده فرهنگ اجتماعی است. زیرا هر ساختمانی بازتاب ذهنی ساکنان آن می‌باشد (جباری، ۱۳۷۹: ۴۰). لذا فضاهای

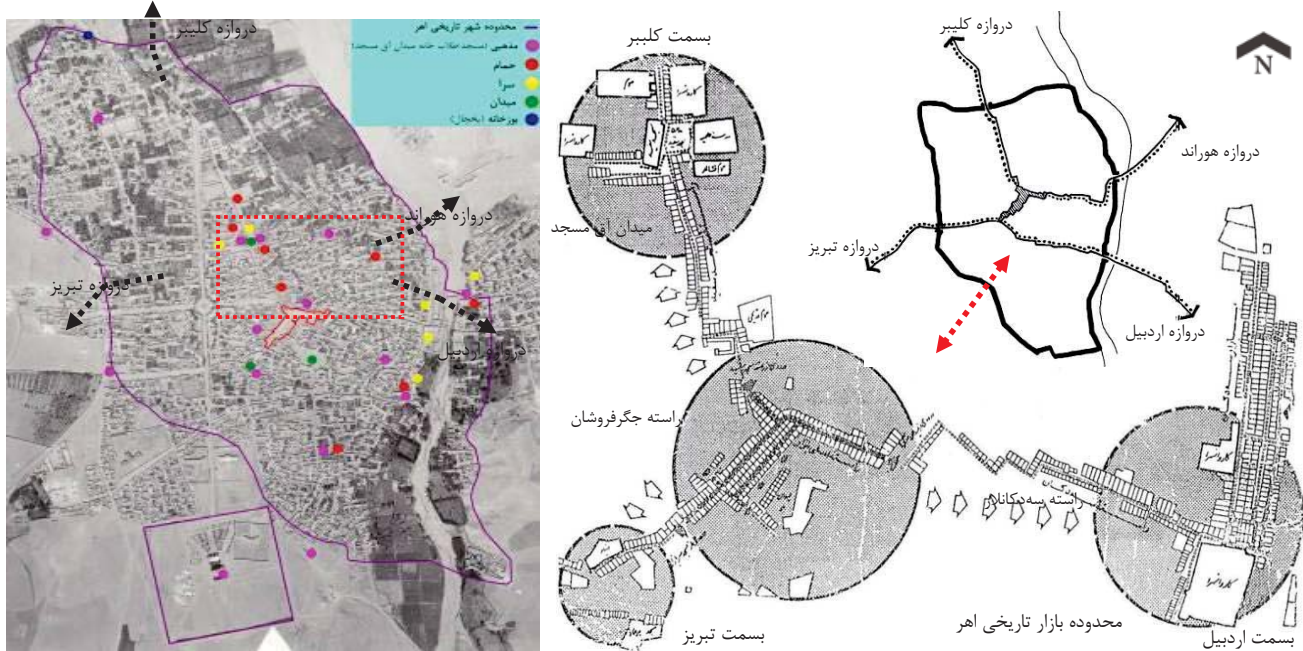
جزء بازارهای چندمحوری محسوب می‌شود (همان: ۱۱۵)، که در امتداد راه‌ها و معابر شکل گرفته است. بطور کلی اهر دارای چهار دروازه ورودی مهم است که عبارتند از: کلیبر از شمال غربی، تبریز از جنوب غربی، هوراند از شمال شرق، اردبیل از جنوب شرقی (نژاد ابراهیمی، ۱۳۸۱: ۳۴ و ۵۰). با ردیابی معماری تجاری و مسکونی هسته کهن شهر و نیز شناخت گورستان‌های برون شهری و ارتباط مسیرهای تاریخی به درون شهر، می‌توان به محل دروازه‌های ورودی شهر دست یافت. با تکیه بر مستندات و شواهد باقیمانده وجود برج و باروی شهر تا سال ۱۲۹۹ شمسی قابل تایید می‌باشد (محمدقلی زاده: ۱۳۷۹: ۱۰۶). مسیرهای کاروان‌رو یاد شده در داخل بافت از محل یکی از دروازه‌های شهر شروع و تا نزدیکی دروازه دیگر شهر امتداد یافته بود. آنچه امروز بعنوان بازار سرپوشیده اهر شناخته شده است در بخش شمالی شهر تاریخی (در بخش قاجاری) و در محل تلاقی این چهار شریان می‌باشد. این بازار در اصل، عضوی از یک مجموعه معماری (تجاری) بزرگتر است که از مرکز شهر تا دروازه‌های تاریخی آن بصورت شریان‌های تجاری روباز گسترده شده‌اند. این راسته‌های تجاری روباز در دروازه شمالی شهر به میدان تاریخی آق مسجد، دروازه جنوبی به مسجد جامع شهر (بصورت منفصل از بازار در امتداد مسیر ورودی از سمت اردبیل)، دروازه شرقی به راسته سه‌دکانلار (کنار رودخانه کیچیک‌چای) و دروازه غرب به راسته جگرفروشان منتهی می‌گردد (جدول ۳). بازار سرپوشیده در مرکز سه راسته روباز یا کوچه بازار راسته آق مسجد در شمال، راسته جگرفروشان در غرب و راسته اوچ دوکانلار (سه دکانلار) در شرق قرار دارد (جدول ۳). که بطور کلی از یک راسته اصلی V شکل و یک راسته فرعی (موازی با یکی از بازوهای V) تشکیل شده است. راسته اصلی، چهار ورودی از سمت دروازه‌های شهر دارد که سه ورودی آن از راسته‌های روباز سه دروازه تبریز، اردبیل و کلیبر و یک ورودی آن از سرای مسگرخانه می‌باشد و راسته فرعی بازار نیز از دو ورودی در سمت شرق راسته برخوردار است. راسته‌های بازار اهر عبارتند از:

- ۱- راسته اصلی (هسته اصلی و طولانی‌ترین راسته بازار می‌باشد) ۲- راسته کفاشان ۳- راسته نصیریگ ۴- راسته جعفر قلی‌خان

به عنوان تبلور کالبدی چگونگی تعریف مادی جهان در فرهنگ ایرانی همراه با پیدایش مفهوم شهر و شهرگرایی در دوران ماد بسته می‌شود. بازار در دوران هخامنشی متولد می‌شود و در اواخر دوران ایران پیش از اسلام به معنای فعلی خود دست می‌یابد (حبیبی، ۱۳۷۸، ۳۳). بازار در عهد سامانی تحت الگویی که برای زمانی طولانی حتی تا قرن ۱۴ ه.ق بر سازمان فضایی - کالبدی شهر حاکم است، با حرکت از مرکز شهر به سوی دروازه‌های شهر محلات مختلف را می‌آفریند و در آنها ریشه می‌دواند (همان، ۶۳). بنابراین، بازار عنصری شهری با مکانی ثابت بوده که قرن‌ها در محل استقرار اولیه‌اش پایرجا مانده است، به گونه‌ای که حیات شهر و بازار به هم گره خورده و در بسیاری از موارد شهرها با بازارها معنا و مفهوم یافته‌اند (Bochany, 2003, 72). لذا در تبلور کالبدی و عینی این گونه فضاها، ممکن است بازارها نتیجه دو فرآیند در گسترش و شکل‌گیری بوده‌اند: ۱. گسترش، از پیش طراحی شده یا از پیش اندیشیده باشد. ۲. گسترش طراحی نشده یا نامنظم (فاقد اندیشه و مبتنی بر نیاز زمان و ارگانیک) (رجبی، ۲۰۰۶: ۱۱۵).

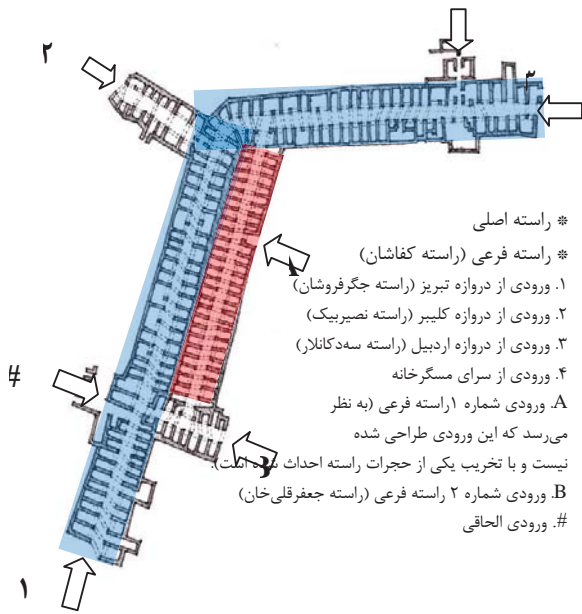
بر این مدار، در سده‌های گذشته در منطقه آذربایجان مسافری و کاروان‌ها برای عزیمت از شهرهای بزرگ منطقه همچون تبریز یا اردبیل به هم و دسترسی سریع و آسان به آنها، با توجه به موقعیت جغرافیایی و استقرار شهرها می‌بایست از اهر می‌گذشتند^۱. هر کدام از این کاروان‌ها برای رسیدن به مقصد، با توجه به نحوه پراکنش مسیرهای تجاری قدیمی موجود شهر، مسیر مشخصی در داخل بافت اهر برای خود درست کرده بودند. با گذشت زمان و بخاطر اهمیتی که این شریان‌ها در بافت پیدا کردند نوعی تمرکز بر اثر عبور و مرور کاروان‌ها در داخل شهر ایجاد شد و اهالی شهر برای تجارت در کنار شریان‌ها و مسیر عبوری آنها برای خود حجراتی احداث کردند که به مانند اکثر بازارهای تاریخی کشور، قسمتی از بازار اهر این‌گونه شکل گرفت (تصویر ۳). بازار اهر در تبلور کالبدی و عینی عناصر ساختاری هویت بخش خویش که در عین محدودیت از نظم و ترتیب خاص و دلگشایی برخوردار است (ترابی طباطبایی، ۱۳۸۴: ۱۷)، در فرآیند گسترش و شکل‌گیری خود با گسترش طراحی نشده یا نامنظم (فاقد اندیشه و مبتنی بر نیاز زمان و ارگانیک) (رجبی، ۱۳۸۹: ۱۱۵) مواجه است. مجموعه بازار روباز و سرپوشیده اهر به لحاظ ریخت‌شناسی

تصویر ۳: شبکه تجاری تاریخی شهر اهر و عناصر پیرامون آن



۹- بازار و شریان‌های روباز تجاری اهر منتهی به دروازه‌های شهر و نحوه پراکندگی عناصر شاخص معماری در سطح شهر تاریخی اهر و پیرامون بازار. مأخذ: سازمان نقشه‌برداری کشور ۱۳۳۵

۱۰- شبکه تجاری تاریخی شهر اهر که از بخش سرپوشیده آن تا دروازه‌های شهر گسترده شده است. مأخذ: اولین طرح جامع تفصیلی شهر اهر، ۱۳۵۳



۱۱- راسته‌های بازار تاریخی اهر. محل قرارگیری چهار ورودی مهم بازار تحت تاثیر ورودی‌های اصلی شهر بوجود آمده‌اند و بازار علاوه بر این ورودی‌ها دارای ورودی‌های فرعی دیگری نیز می‌باشد که هر کدام از این ورودی‌ها به میدانچه یا محوطه بازی که در اطراف بازار واقع شده ارتباط دارند. مأخذ: نگارندگان



۱۲- راسته‌ها و شریان‌های روباز و مسیر توسعه آن‌ها در امتداد دروازه‌های شهر تاریخی. مأخذ: سازمان نقشه‌برداری کشور ۱۳۳۵

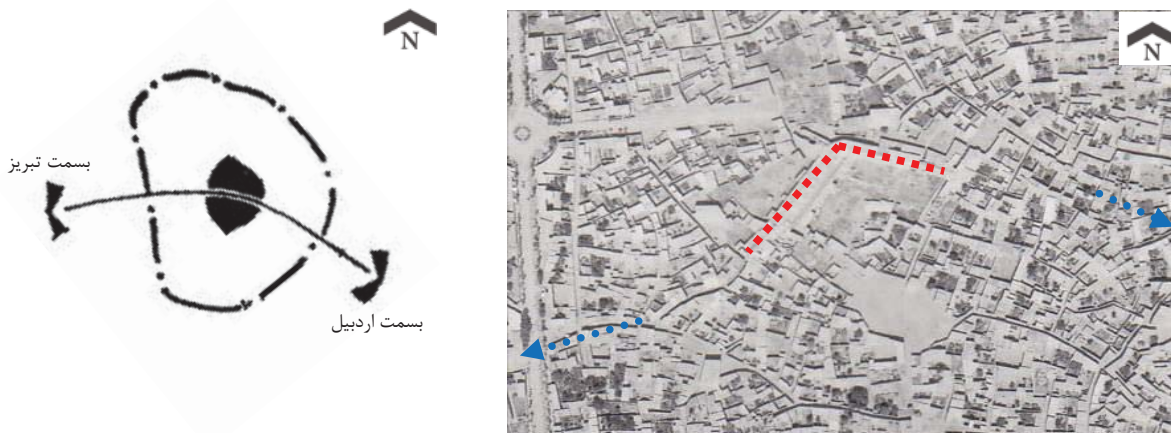
۵. مراتب تکوین کالبدی بازار اهر

۵-۱- بنیان‌های اولیه

همانطور که پیش‌تر بدان اشاره شد، بازار و راسته‌های روباز منشعب از آن، از عناصر شاخص در بخش قاجاری شهر می‌باشند. دکان‌ها بعنوان ساده‌ترین واحدهای معماری وابسته به بازار، با قرارگیری ارگانیک در جوار یکدیگر، از دروازه‌های ورودی شهر؛ راسته‌های روباز را شکل داده‌اند که این راسته‌ها در مرکز شهر به همدیگر بافته شده و یک مرکز تجاری را پدید آورده‌اند. بعبارتی، کاروان‌ها با عبور از دروازه ورودی شهر، از طریق راسته‌های روباز که سراها و مساجدی را در طول مسیر برخوردار بوده‌اند، خود را به مرکز شهر می‌رساندند. که طبق اطلاعات مندرج در کتیبه منصوب در راسته اصلی بازار سرپوشیده (صدقی، ۱۳۸۸: ۱۹)، رشیدالملک [حاکم ارسباران] در سال ۱۳۲۱ ه.ق گنبد بخش مرکزی این بنای بزرگ را بنیان کرده است (ترابی طباطبایی: ۱۳۸۴: ۲۰). هسته اولیه بازار اهر (معملاً راسته اصلی) در محل عبوری شریان اردبیل به تبریز ایجاد شده است و با توجه خاصی که امرا و بزرگان شهر به این بازار داشتند بر مور الحاقاتی به آن اضافه می‌شود و به شکل امروز در می‌آید (تصویر ۴). ولی به دلایل متعدد از جمله زلزله‌های متعدد (دانشیان، ۱۳۸۸: ۶۵)، یافتن بنایی با قدمت زیاد در

بازار که نشان دهنده شکل‌گیری بنیان اولیه بازار با قطعیت باشد مقدور نیست. علی‌الخصوص که مسجد جامع شهر نیز برخلاف سایر موارد مشابه که در کنار بازار می‌باشد (سلطانزاده، ۱۳۶۶: ۲۷۰ و ۲۸۸)^{۱۱}؛ این چنین نیست و این عامل هرچند بازار اهر را از سایر بازارهای سنتی ایران مستثنی کرده اما تشخیص قدمت آن را دچار نقصان نموده است. بی‌شک ساخت بازاری به بزرگی بازار سرپوشیده اهر را نمی‌توان محصول تلاش یک فرد در یک دوره دانست. چرا که شکل‌گیری بازار در یک محل متأثر از نیازها و پتانسیل‌های گوناگون شهری و منطقه‌ای، راه‌های ارتباطی، حصار و دروازه‌های شهر و ... می‌باشد که در طول سالیان متمادی عینیت می‌یابد (دانشیان: ۱۳۸۸). از این روی، بازار در شهرهای قدیمی ایران هیچگاه از پیش به صورت کامل طرح نمی‌شد و آماده پذیرش انعطاف‌های زیادی در زمینه فضای و کاربری بوده است (فلامکی: ۱۳۵۷: ۱۴۰). با این حال، اقدام رشیدالملک را می‌توان با در نظر گرفتن شرایط تجاری و بازرگانی منطقه و موقعیت سوق‌الجیشی اهر بدلیل قرار گرفتن در مسیر ارتباطی تبریز - اردبیل، نوعی بازسازی و ساماندهی فضای کسب و کار در شهر دانست که از تمامی پتانسیل‌ها و توانمندی قبلی بهره گرفته است.

تصویر ۴: بیان شماتیک از روند تحولات کالبدی هسته کهن شهری در اهر



۱۴- راسته اصلی بعنوان هسته بازار اهر و آن قسمت از بازار که احداث تاق و گنبد آن را به میرتومان نسبت می‌دهند، در محل عبوری شریان اردبیل به تبریز ایجاد شده است. مأخذ: سازمان نقشه‌برداری کشور ۱۳۳۵

۱۳- مسیر غالب تجاری و حرکت کاروانیان از برون به درون شهر در دوره صفوی. محل بازار تاریخی نیز در راستای این مسیر احداث شده است. مأخذ: نگارندگان

متأثر از تصمیمات و اقدامات عمرانی دوره‌های مختلف است، دوم آنکه اسناد و مدارک کافی برای چنین استنتاجی در دست نمی‌باشد. لکن با یک ظن قوی علمی، منشأ نخستین اینیه مستحدثه را باید در شکل‌گیری اولیه شهر اهر و سپس

با این حال، اظهار نظر درباره زمان دقیق آفرینش‌های معماری و بنیان‌های نخستین مجموعه، امری دشوار است؛ مؤجد این مسأله دو عامل عمده می‌باشد؛ نخست اینکه کلیت ساختاری این مجموعه معماری آفرینش یکباره نداشته و

آغاز شهرنشینی بمعنای امروزی آن و پس از بنا نهاده شدن آن ریشه یابی نمود. اما آنچه محتمل تر است؛ محدوده‌ای از شهر که امروزه بازار - اعم از روباز و سرپوشیده - در آن جای گرفته، در بخش شمالی شهر تاریخی و همانا مربوط به ساخت و سازه‌های شهری عصر قاجار می‌باشد (بایوردی: ۱۳۴۱: ۶۳). با نگاهی به نوع ارتباط بازار اهر با بازار تبریز به‌عنوان پل ارتباطی دو قاره اروپا و آسیا که مستقیماً با جاده ابریشم در ارتباط بوده است، می‌توان چنین استنباط نمود که بازار اهر به عنوان گرانیگاه استخوانبندی شهر، بازار مرکزی مناطق شمالی تبریز محسوب می‌شده که از یک سوی محل تولید مواد اولیه مورد نیاز بازار تبریز و از سوی دیگر محل فروش اجناس ارائه شده از آن در این مناطق بوده است. در این وضعیت می‌توان بیان کرد که شاید ارتباطی معنی‌دار مابین بازار کفاشان در ادامه دروازه باغ‌میشه تبریز و محله دباغ‌خانه اهر وجود داشته است که می‌توان آن را به‌نوعی به کورنولوژی مجموعه مربوط دانست.

۲-۵- گسترش‌های کالبدی

همانطور که پیشتر ذکر آن رفت، در اطوار بعد از عهد صفوی توسعه شهر اهر و نظام تجاری آن از طریق ایجاد بازارچه‌هایی در امتداد دروازه‌های قدیمی صورت گرفته است. در عهد قاجار درحالی که غالباً توسعه شهر در شمال سکونتگاه قبلی (هسته کهن) صورت گرفته و راسته بازارهای روباز (راسته‌های روباز و سرپوشیده موجود) که شکل‌گیری آنها به سمت مسیرهای خروجی شهر پس از دوران حکومت صفوی شروع گشته و عناصری از بناهای مذهبی و خدماتی را پیرامون خود همراه داشت، در روند تکاملی و توسعه خود بسمت شمال پیشروی می‌نماید. بنابراین بازار اهر بازاری است که به تبعیت از رشد و توسعه شهری در امتداد راسته اصلی امتداد پیدا می‌کند.

۲-۵-۱- راسته جعفرقلی‌خان

از نخستین بخش‌هایی که به راسته اصلی الحاق می‌شود راسته جعفرقلی‌خان می‌باشد. با توجه به مسیر منتهی به مسجد جامع و وجود کتیبه در محل ورودی این راسته، اینطور برداشت می‌شود که راسته جعفرقلی‌خان بخاطر رفت و آمد و تردد مردم بعداز راسته اصلی شکل گرفته است. نوع پوشش‌های راسته جعفرقلی‌خان نسبت به راسته اصلی شکل و فرم کامل تری دارند.

۲-۵-۲- راسته کفاشان

راسته کفاشان مابین راسته اصلی و راسته جعفرقلی‌خان و در امتداد بخشی از راسته اصلی بوجود می‌آید. محل اتصال

راسته کفاشان به راسته اصلی به احتمال زیاد قبل از الحاق بعنوان یکی از حجرات راسته اصلی عمل می‌کرده است اما بعد از شکل‌گیری راسته کفاشان همان حجره را تخریب کرده و محل تخریب شده بعنوان ورودی راسته جدیدالاحداث عمل می‌کند. به‌همین خاطر پوشش آجری این محل دچار تغییر و تحول می‌شود و یکی از چشمه‌ها که قبلاً بر روی چهار ضلعی قرار داشته، تبدیل به پوشش بر روی زمینه مثلث می‌شود و تاق محل اتصال دو راسته نسبت به سایر تاقها بزرگتر و وسیع‌تر می‌شود. لکن اتصال راسته کفاشان به راسته جعفرقلی‌خان دارای معماری مشخص‌تری می‌باشد^{۱۲}. البته باید این نکته را هم ذکر کرد که احتمالاً بخشی از این عدم تناسبها و یکسان نبودن ساختار پوشش آجری به مالکیت حجرات مربوط می‌شود و اندازه دهنه‌های متفاوت در حجره‌ها امکان طراحی و اجرای یک پوشش منظم را از معمار گرفته است.

۲-۵-۳- راسته نصیریگ

راسته نصیر بیگ با توجه به نوع گنبد‌های باقیمانده و داغ چند گنبد فرو ریخته و تصویر هوایی سال ۱۳۳۵ به نظر می‌رسد که نسبت به راسته‌های دیگر تکمیل‌تر است. نوع تاقها، شکل و فرم معین و مشخص دارند که روی زمینه مربع و به شکل نیم‌دایره کامل می‌باشد بجز محل اتصال دو راسته نسبت به هم که وضعیت مغشوشی دارد. پوشش چوبی و بدون تاق که احتمالاً از عناصر قبل از بازسازی دوره رشیدالملک می‌باشد (دوستی: ۱۳۷۳: ۱۰۹)، در محل اتصال این دو راسته مشخص است.

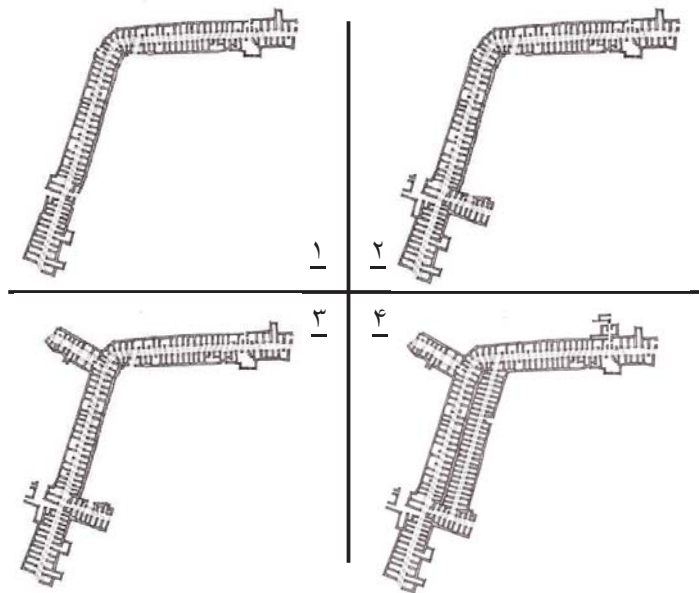
بر اساس آنچه که قبلاً ذکر شد، راسته اصلی بعنوان هسته بازار اهر می‌باشد و آن قسمت از بازار که احداث تاق و گنبد آن را به میرتومان نسبت می‌دهند راسته اصلی می‌باشد. نکته قابل توجه درباره ورودی اصلی بازار این است که؛ اگر در تصویر هوایی سال ۱۳۳۵ دقت کنیم راسته اصلی ابتدای مشخصی نداشته و شروع راسته اصلی بعداز گذر شریان روباز سه‌دکانلار قرار گرفته، پس به‌نظر می‌رسد نصب کتیبه در ابتدای راسته درست نباشد چون سردر مشخص و تعریف شده در ابتدای ورودی نداشت، اما اگر به ورودی جعفرقلی‌خان دقت نمائیم شریان راسته جعفرقلی‌خان در امتداد محور مسجد جامع شهر و راسته اصلی می‌باشد. بنابراین می‌توان چنین استنباط نمود که ورودی راسته جعفرقلی‌خان به راسته اصلی ورودی مهم بازار بود که از آن برای رسیدن به مسجد جامع استفاده می‌کردند (تصویر ۵). در این میان پوشش راسته‌ها، عمدتاً تاق و تویزه با ساخت‌مایه ایدری و رایج شهر یعنی آجر می‌باشد که با

بازار را فراهم می‌کرده و نسبت به دروازه‌های دیگر از اهمیت بیشتری برخوردار بوده است. دروازه جنوبی، ورودی به شهر از اردبیل محسوب می‌شده و در مدخل آن محوطه بازی وجود داشته که مسجد جامع شهر در این محوطه بنا گردیده است. دروازه شرقی که در ابتدای آن یک مرکز تجاری بسیار بزرگ وجود داشته است که در حال حاضر نیز می‌توان آن را مهمترین مرکز تجاری بعد از بازار محسوب نمود. در مجاورت این مرکز کاروانسراهای بزرگی متمرکز بوده‌اند که در وضع فعلی برخی از آنها به کارگاه تبدیل شده و برخی از آنها همراه با قسمتی از بافت قدیم شهر به‌علت احداث خیابان کنار رودخانه از بین رفته‌اند.

حال فارغ از بحث‌های کرنولوژیکی، باید اذعان نمود که آفرینش چنین ساختارهایی در مجموعه بازار تاریخی اهر در سال‌های پس از شکل‌گیری هسته اولیه آن، بیانگر افزایش اهمیت مجموعه در ادوار بعدی است. لذا از ویژگی‌های بافت قدیمی شهر اهر که از سیمای فعلی آن قابل استنباط است قرارگیری مساجد، مراکز فرهنگی و کاروانسراها دور از مرکز شهر و در نزدیکی دروازه‌هاست. لیکن روند توسعه راسته‌های روباز را در فرضیه‌ای می‌توان از قلب شهر به سمت دروازه‌های آن بیان کرد. یعنی محل اتمام راسته‌های روباز در هر دوره زمانی معین، محل ورودی شهر بوده است.

ملاط گچ و آهک اجرا شده است. ابعاد آجرهای مصرفی در بنای اصلی بازار ۴*۱۹/۵*۱۹/۵ سانتیمتر در نسبت ۴/۹a*۴/۹a*۴/۹a منسوب به عهد قاجار می‌باشد (تهرانی: ۱۳۸۸: ۷). همچنین بافتی فشرده در بررسی سطح جانبی و میزان تراکم پلان ابنیه دیده می‌شود و شبکه دسترسی‌ها بین فضاها نیز به حداقل رسیده است. بعبارتی دیگر این بازار دارای پلانی فشرده و سطح جانبی تقلیل یافته می‌باشد (اصل تراکم). ارتفاع پوشش آن نیز برگرفته از ضرب آهنگی موزون، که به مانند اکثر بازارهای مناطق سردسیر، پایین می‌باشد^{۱۳}. در نهایت، بنا بر مفروضات یاد شده و با تکیه بر وضعیت موجود در باب شکل‌گیری ورودی‌های بازار، می‌توان الگوی زیر را ارائه داد:

راسته بازارهای روباز (راسته‌های روباز و سرپوشیده موجود) که شکل‌گیری آنها به سمت مسیرهای خروجی شهر پس از دوران حکومت صفوی شروع گشته و عناصری از بناهای مذهبی و خدماتی را پیرامون خود همراه داشت، در روند تکاملی و توسعه شمالی خود تا محل میدان آق مسجد پیشروی می‌نماید. خانه‌های پیرامون راسته بازار شکل گرفته و سپس حمام قشالار در ضلع شرقی راسته احداث می‌شود (دوران افشاریه و زندیه) (پرونده ثبتی حمام قشالار: سازمان میراث فرهنگی کشور). دروازه غربی بافت قدیم شهر که به طرف تبریز بوده، کوتاه‌ترین مسیر دسترسی به هسته اصلی



مرحله (۱) موقعیت بازار که از عهد قبل از قاجار از آن استفاده می‌شده است (عهد صفوی به بعد)، مرحله (۲) از نخستین مراحل الحاق به بدنه اصلی بازار راسته جعفرقلی‌خان می‌باشد (بدلیل تشابهات فراوان در فتون ساخت با بدنه اصلی بازار)، مرحله (۳) احداث راسته نصیریگ (سقف چوبی و اصیل مجموعه قبل از احداث تاق و گنبد توسط رشیدالملک در پوشش این قسمت از بازار قابل رویت می‌باشد، مرحله (۴) الحاق راسته کفاشان و طرح جامع ساماندهی (دوره قاجار).

تصویر ۵. بیان شماتیک از روند تحولات کالبدی مجموعه بازار تاریخی اهر، مأخذ: نگارندگان

۶. نظام فضایی بازار

نکته ظریفی که در پلان‌شناسی مجموعه نمایان می‌شود مسأله انتخاب نوع معماری بخش افزوده شده به بنیان‌های اولیه روباز تجاری در عهد قاجار است که با دقت در هنجارهای آفرینش معمارانه کالبدی به گونه‌ای با برگزیدن نوعی التزام فضایی در امتزاج بخش‌های روباز و سرپوشیده، به انجام رسیده است. بازار مذکور در مقابل بازارهای تاریخی شهرهای بزرگ، وسعت چندانی ندارد و تنها از به هم پیوستن چهار راسته تشکیل شده است ولی در نوع خود بعنوان بازار منطقه‌ای، بواسطه نبوغ سازندگان در طراحی شریان‌های روباز تجاری آن، منحصر بفرد می‌باشد (ترابی طباطبایی: ۱۳۸۴: ۱۷). در نهایت با تمام دخل و تصرفاتی که در طی اعصار گذشته بر پیکر معماری این مجموعه وارد آمده است، لیکن همچنان به عنوان جلوه‌ی بی‌از خرد و انعطاف‌پذیری معمارانه جلب توجه می‌نماید. مانند مسیر چرخش در راسته اصلی بدون استفاده از عناصر معماری مانند هشتی یا چهارسوق که تنها از دو طاق با زمیته مثلث استفاده شده است. البته باید این نکته را هم ذکر کرد که احتمالاً بخشی از این عدم تناسبها و یکسان نبودن ساختار پوشش آجری به مالکیت حجرات مربوط می‌شود و اندازه دهنه‌های متفاوت در حجره‌ها امکان طراحی و اجرای یک پوشش منظم را از معمار گرفته است^{۱۴}. همچنین از لحاظ گونه‌بندی آرایگان معماری، از دیگر ویژگی‌های ممتاز این مجموعه، کیفیت و نوع گچ‌بری‌های آن است. مقدار خیلی کم از این تزئینات در سراسر تیمچه مظفریه بازار تبریز آن هم در لچک حجره‌ها موجود است، اما در این بازار طبقه دوم حجره‌ها به وسیله گچ‌بری‌های زیبا و پرکار از گل و برگ یا اسلیمی توریقی بسیار درشت تزئین یافته است (ترابی طباطبایی، ۱۳۸۴: ۱۷).

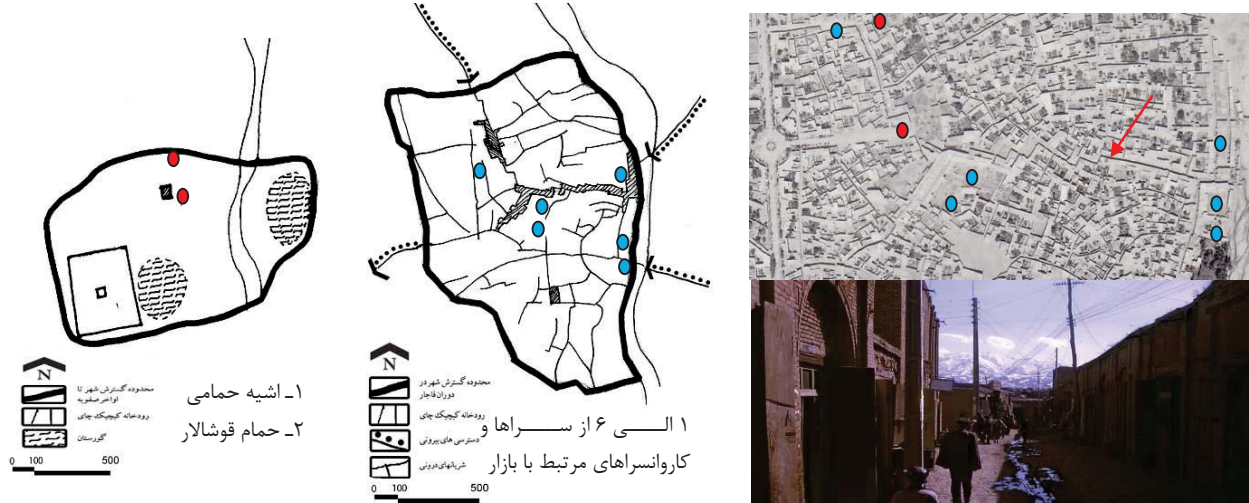
نکته حائز اهمیت دیگر، که از وجوه تمایز این بازار با سایر بازارهای سنتی ایران است، عدم مجاورت مسجد جامع شهر و بازار می‌باشد که پیش‌تر ذکر آن رفت. در نهایت در شکل‌گیری و استمرار کالبدی بازار تاریخی اهر به مثابه عرصه اجتماعی و فرهنگی، جنبه اقتصادی و تجاری بازار از جنبه‌های فرهنگی آن بیشتر بوده و این مسئله کاملاً در ترکیب بافت بازار دیده می‌شود. بدین معنا که قرارگیری

فضاهای تجاری با (کارکردی مادی) در کنار فضای مذهبی مسجد با (کارکرد معنوی)، نشانه‌ای از پایداری اجتماعی در بازار اهر می‌باشد. فضاهای فرهنگی مانند مدارس برعکس بازار تبریز در سطح بازار کم دیده می‌شود. مساجد نیز بصورت پراکنده در اطراف بافت تجاری بازار قرار دارند. حمام‌ها نیز اغلب در کوچه‌های مسکونی که به محدوده بازار منتهی می‌شوند واقع شده‌اند. طراحی کالبدی بازار اهر با تعدد فضاهای نام‌برده شده و نحوه‌ی شکل‌گیری گذرگاه‌ها و راسته‌ها انواع مختلفی از شبکه‌های اجتماعی (Social network) درون‌گروهی و برون‌گروهی را با سرمایه‌ی اجتماعی قابل توجه در میان صنوف مختلف و کسبه‌ی بازار ایجاد کرده است. «نزدیکی و پیوستگی مکانی راسته‌ها یکی از شاخص‌های بازارهای شرقی بخصوص بازارهای ایرانی است که [علاوه بر بازار اهر] در بازارهای شهرهای تبریز، اصفهان و شیراز دیده می‌شود» (وپریت، ۱۹۷۲).

۷. جمع‌بندی

در جمع‌بندی موارد پیش‌گفته چنین استنباط می‌شود که، بازار اهر همگام با روند توسعه شهر تاریخی، در استمرار و تکوین کالبدی خویش هم‌زمان با عهد قاجار با توجه به مقتضیات زمان و تحت تأثیر پارامترهای متعدد، دستخوش تغییرات و مداخلاتی می‌شود که از آن جمله می‌توان به تجدید پوشش و احداث تاق و گنبد برای سقف آن اشاره نمود. که با تکیه بر یک ظن علمی قوی شاید بتوان آن را نوعی ساماندهی فضای کسب و کار در شهر در آن عهد دانست، که از تمامی پتانسیل‌ها و توانمندی قبلی بهره گرفته شده است که در نهایت به تکون آن به وضع فعلی انجامید (تصویر ۶). لذا، [این] بازار به خوبی توانسته است در طی این سال‌ها مجدداً همبستگی‌اش را با اصناف و قشرهای مختلف جامعه شهری برقرار سازد و اعتماد آن‌ها را به حفظ و حرمت ارزش‌های نهفته در آن، جلب کند (Ashraf, 1980, 106). زیرا این مکان به سبب خصوصیات کالبدی و نمادین خود و واقعه‌ها و حادثه‌های جاری در آن، هویت بخش بوده و مؤجد خاطرات فردی و جمعی در اذهان افراد و جامعه شهری است.

تصویر ۶. بناهای عمومی و شاخص معماری باقیمانده مرتبط با بازار در ادوار مختلف تاریخی



۱۶- ابنیه عمومی ساخته شده پیرامون بازار اهر در عهد صفوی
مأخذ: نگارندگان

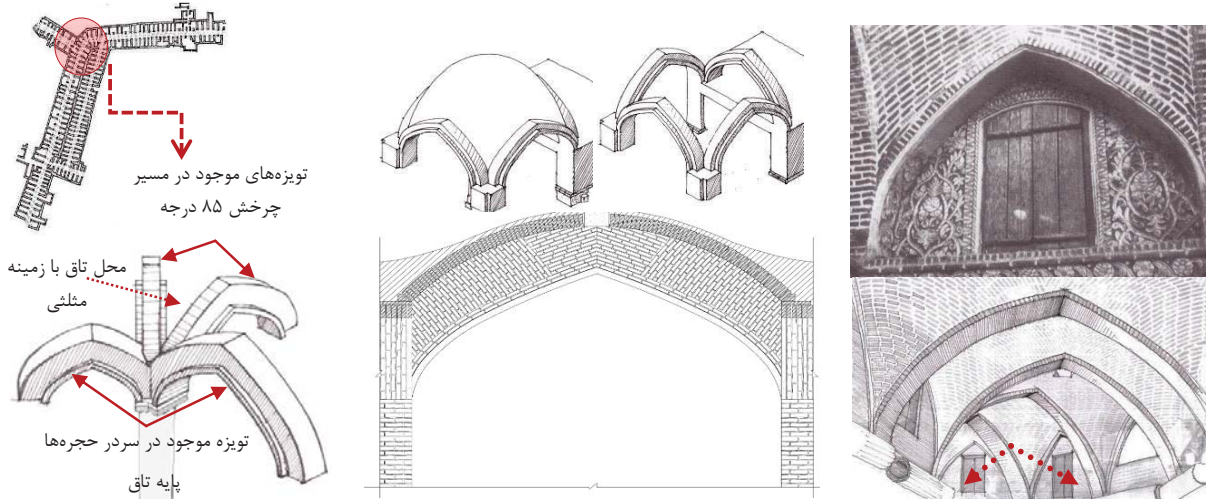
۱۷- ابنیه عمومی ساخته شده پیرامون بازار اهر در عهد قاجار
مأخذ: نگارندگان

۱۸- ابنیه عمومی ساخته شده پیرامون بازار اهر مطابق با توسعه شریان‌های تجاری بازار. نمونه‌ای از شریان‌های روباز (سده کانالار) بسمت دروازه اردبیل. مأخذ: سازمان نقشه‌برداری کشور ۱۳۳۵

یکپارچه احساس شود و دوره‌های گوناگون ساخت در بنا مشهود نباشد و روابط معماری به نحوی تعریف شده بود که با کاربست روابط هندسی، تلفیق بخش‌های قدیم و جدید، به طرز منطقی محقق شود. بر این اساس آن چه اینک از انسجام فضایی مجموعه قابل ادراک است، عمدتاً متأثر از اراده و هنرنمایی معماران دوره قاجار است (تصویر ۷).

به طور خلاصه و در ارزیابی ساده‌ای از طرز عمل معماران قاجار، در مجموعه بازار اهر، می‌توان نتیجه گرفت که آنها مصمم بودند تا با ارائه طرحی جامع، ضمن ساماندهی به محیط معماری مجموعه، ابنیه پراکنده قبلی را نیز تحت نظام معماری واحد، نظم بخشند. بنابراین معماران با توجه توأمان به دو مقوله سازه و معماری، شرایطی را در مجموعه پدید آورده‌اند که هنجار معماری آن، در کلیتی

تصویر ۷. اجزا و جزئیات معماری مربوط به بازار تاریخی اهر



۱۹- محل چرخش ۸۵ درجه‌ای احداث تاق با زمینه مثلثی در راسته اصلی بازار اهر. مأخذ: نگارندگان

۲۰- نحوه اجرا تاق کزازه در راسته‌های بازار. ابعاد آجرها مطابق با الگوی استفاده شده در عهد قاجار می‌باشد. (a*۴a) مأخذ: نگارندگان

۲۱- گچ‌بری موجود در سردر حجره‌های بازار در راسته اصلی از آرایگان معماری مربوط به دوره قاجار، مشابه با گچ‌بری‌های کار شده در بازار تبریز. مأخذ: آثار باستانی اهر، ۱۳۸۴

۸. نتیجه‌گیری

این مقاله به روشنگری ابهاماتی پرداخت که در مورد پیشینه مجموعه تاریخی بازار اهر مطرح می‌باشد. برای به دست آوردن پاسخ‌های روشن درباره این ابهامات لازم بود که پیش از هر اظهارنظری، ابتدا درباره پیشینه شهر و نحوه گسترش آن یک مطالعه هم‌زمان به‌عمل آید. پس از مطالعه و حصول معرفت، دانسته شد که شاکله و هیئت کلی مجموعه بازار اهر (رو باز و سرپوشیده)، آفرینشی تدریجی لکن با مدیریت معمارانه منظم و کارآمد دارد. هسته اولیه مجموعه تاریخی بازار اهر، متأثر از شرایط فرهنگی و اجتماعی شهر و در اثر عبور کاروان‌ها برای عزیمت به شهرهای مهم منطقه و با احداث فضاهایی ساده که برای برپایی بازار لازم بود، بنا نهاده شد. با روی کار آمدن سلسله صفویه و توجه آن‌ها به توسعه شهر و نیز رونق اقتصادی و توجهات فرهنگی مبتنی بر آموزه‌های اسلامی، عاملی برای توسعه بازار شهر گردید. با این حال، اثرگذارترین مرحله توسعه در مجموعه تاریخی مورد بحث، به اقدامات عمرانی دوره قاجاریه مربوط می‌شود. در این دوره، توجه وافری به این مجموعه شد و کیفیت و کمیت ساختاری آن تحوّل اساسی یافت، که ریشه‌ها و دلایل آن را باید در مرکزیت

شهر اهر در منطقه و نقش گذرگاهی آن در مراودات فرهنگی، اجتماعی و اقتصادی میان شهرهای بزرگ پیرامون جستجو نمود. ویژگی شاخص این مرحله از تحولات کالبدی این است که در قالب طرحی جامع بدان نگریسته شد و تمامی ساختارهای پراکنده قبلی در هیأت منظومه معماری واحد به نظم آورده شد.

بر مدار آنچه گفته شد، باید دانست که کلیت ساختاری مجموعه بازار تاریخی اهر آفرینش یک باره نداشته و موجودیت آن، متأثر از تصمیم‌ها و اقدام‌های عمرانی دوره‌های مختلف است. به تعبیری می‌توان گفت که سیمای معماری این مجموعه تاریخی در هر یک از مراحل تکوینی آن، تجسد و تجسمی از موضع‌گیری فرهنگی و اجتماعی زمان نسبت به آن بوده است.

* با سپاس از معاونت پژوهشی دانشگاه آزاد اسلامی واحد اهر؛ این تحقیق در قالب طرح پژوهشی "تأملی بر تحولات معماری مجموعه تاریخی بازار اهر بر مبنای بازاندیشی در روند تکوین معمارانه کالبدی و تاریخی مجموعه" و با حمایت دانشگاه آزاد اسلامی واحد اهر انجام پذیرفته است.

پی‌نوشت

۱. در وقفنامه ربع رشیدی که از متون متعلق به قرن هفتم هجری قمری است شهر اهر با این عناوین خطاب شده است.
۲. «آثار باستانی آذربایجان شرقی» به قلم کارنگ ۱۳۵۵ و ترابی طباطبایی ذیل بخش ارسباران و «آثار باستانی اهر» اثر ترابی طباطبایی ۱۳۸۴ ص ۷ الی ۲۱.
۳. مرحوم ملا حسن ادیب اهری ابیات زیر را سروده که بر سنگی منقور است: رشیدالملک در این ملک لطف شایان کرد، به یادگار بنای بزرگ بنیان کرد، سپس برای تیمن به نیمه شعبان، بنام مهدی صاحب زمان چراغان کرد، بدیهه گفت حسن از برای تاریخش، بنای گنبد بازار میر تومان کرد آتاریخ ساخت گنبد بنا ۱۳۲۱ ه.ق است که معادل میر تومان به حروف ابجد می‌باشد [بایوردی، ۱۳۴۱، ۶۳].
۴. یکی از عوامل مهم تأثیرگذار بر توسعه شهر اهر پس از اسلام را می‌توان واقع شدن شهر در مسیر ارتباطی تجاری اردبیل - مشکین شهر - تبریز دانست (ترابی طباطبایی، ۱۳۸۴: ۱۷).
۵. برای مطالعه بیشتر ر.ک به: «تاریخ ارسباران ۱۳۴۱»، اثر حسین بایوردی.
۶. وجود دو گورستان تاریخی در شرق و غرب کیچیک‌چایی در محدوده بافت تاریخی و هسته قدیمی شهر و همچنین مسجد جامع متعلق به عهد سلجوقیان می‌تواند موید این نکته باشد. برای مطالعه بیشتر ر.ک به: اولین طرح تفصیلی شهر اهر، وزارت مسکن و شهرسازی سابق، ۱۳۵۳.
۷. محل دیوارهای قلعه به استثنای ضلع شرقی آن که تا دهه اخیر بقایایی از آن وجود داشت (قلعه قاپوسی) قابل تشخیص نبوده ولی به ظن قوی، ضلع شرقی آن در امتداد رودخانه کیچیک چای بوده است. برای مطالعه بیشتر ر.ک به: اولین طرح تفصیلی شهر اهر، وزارت مسکن و شهرسازی سابق، ۱۳۵۳.
۸. با استناد به منابع مکتوب یکی از عوامل توسعه شهر در این دوره وجود مرقد عارف صوفی شیخ شهاب‌الدین محمود اهری در اهر بود که نیای بزرگ صفویان یعنی شیخ صفی‌الدین از مریدان وی بود. - که شرح آن در کتاب عالم‌آرای عباسی مضبوط است - برای مطالعه بیشتر ر.ک به: کتاب روضات الجنان و جنات الجنان، صص ۲۵۱-۲۵۰، ذیل سلسله شیخ صفی‌الدین اردبیلی.
۹. برای شناخت تحلیلی و دقیق در مورد این زلزله‌ها ر.ک به «زمین‌لرزه‌های تبریز» اثر یحیی ذکاء.
۱۰. برای مطالعه بیشتر ر.ک به: «آثار باستانی آذربایجان شرقی ۱۳۵۵» ج ۲، اثر عبدالعلی کارنگ، ذیل شهرستان ارسباران (اهر).
۱۱. بنابر یک سنت تاریخی در شهرسازی ایرانی - اسلامی بازار شهر، میدان و مسجد جامع را باید کنار یکدیگر جستجو کرد. این مجاورت را باید بعنوان یک اصل در شکل‌گیری و رشد شهرهای ایرانی (چه ارگانیک و چه طراحی شده) دانست. این مجاورت تلفیقی است از دو الگوست: یکی یادگاری از شهرسازی ایران پیش از اسلام و دیگری حکمی از شهرسازی اسلامی.
۱۲. ابعاد ۲۰*۲۰*۲۰، جنس و رنگ متفاوت آجرهایی که در محل اتصال این دو راسته از آن استفاده شده را شاید بتوان موید این نکته دانست.

۱۳. برای مطالعه بیشتر ر.ک به: «راه و رباط ۱۳۷۰» اثر مرحوم محمدکریم پیرنیا
۱۴. با توجه به تجدید پوشش بنا در عهد قاجار با استناد به کتیبه منصوب در آن و شاید عدم مداخله در مالکیت حجرات در تعمیرات آن دوره، احتمال این فرضیه دور از واقعیت نیست لکن برای اثبات آن، نیاز به بحث‌های علمی مستند و مستدل تر است.

فهرست منابع

- ابن‌حوقل، ابوالقاسم (۱۳۶۶). ایران در صورالارض، ترجمه جعفر شعار، تهران، انتشارات امیرکبیر
- انصاری، حمیدرضا (۱۳۸۴). آفرینش اثر معماری: بنیان‌ها و سویه‌ها، نشریه هنرهای زیبا، شماره ۲۱، دانشگاه تهران
- پیرنیا، محمدکریم (۱۳۸۷). معماری ایرانی، تألیف و تدوین غلامحسین معماریان، تهران، سروش دانش.
- ترابی طباطبایی، سیدجمال (۱۳۸۴). آثار باستانی اهر (ارسباران)، تبریز، ناشر مولف، چاپ اول.
- ترکمان، اسکندریبگ (۱۳۵۰). تاریخ عالم آرای عباسی، تهران، انتشارات امیرکبیر، چاپ دوم.
- حافظزاده، محمد (۱۳۷۶). ارسباران در گذر حماسه و تاریخ، تبریز، مهد آزادی.
- حبیبی، سید محسن؛ ملیحه مقصودی (۱۳۸۸). مرمت شهری، تهران، انتشارات دانشگاه تهران.
- دانشیان (۱۳۸۸). تجربه‌ای در مستندسازی بازار ایرانی، تهران، وزارت مسکن و شهرسازی (با همکاری دفتر معماری و طراحی شهری).
- داوری اردکانی، رضا (۱۳۸۴). فلسفه معاصر ایران، تهران، ساقی.
- دوستی، حسین (۱۳۷۳). نگاهی به تاریخ و جغرافیای ارسباران، تبریز، انتشارات احرار.
- دیباج، اسماعیل (۱۳۳۴). راهنمای آثار تاریخی آذربایجان شرقی، تبریز، چاپخانه شفق.
- ذکاء، یحیی (۱۳۶۸). زمین‌لرزه های تبریز، کتابسرا، تهران، زمستان.
- ستوده، منوچهر (۱۳۶۲). حدود العالم (من المشرق الی المغرب)، تهران، کتابخانه طهوری.
- سلطان‌زاده، حسین (۱۳۶۶). بازار در شهرهای ایران، به کوشش محمد یوسف کیانی، جهاد دانشگاهی، تهران.
- شفق، سیروس (۱۳۸۵). بازار بزرگ اصفهان، نشر اصفهان، اصفهان.
- صدقی، ناصر (۱۳۸۸). تاریخ سیاسی و اجتماعی ارسباران (قره داغ) در دوره معاصر، اختر، تبریز.
- طرح تفصیلی ارسباران (۱۳۵۳). تهران، وزارت مسکن و شهرسازی سابق.
- طرح تفصیلی ویژه بافت فرسوده اهر (۱۳۹۳). شرکت مادر تخصصی عمران و بهسازی شهری ایران، تهران، وزارت راه و شهرسازی.
- فخار تهرانی، فرهاد (۱۳۸۸). شناخت سازه‌های سنتی (بخش جرز)، تهران، دانشگاه شهید بهشتی تهران.
- کارنگ، عبدالعلی (۱۳۵۵). آثار باستانی آذربایجان، تهران، انجمن آثار و مفاخر فرهنگی.
- محمدقلی زاده، حمیده (۱۳۷۹). مونس روزهای زندگی (خاطراتم درباره میرزا جلیل محمد قلی زاده)، پژوهنده، تهران.
- مرصوسی، نفیسه (۱۳۹۰). تحلیل کارکردهای اقتصادی بازار تبریز و حوزه نفوذ آن، شماره ۷۵، پژوهش‌های جغرافیای انسانی.
- مستوفی، حمدالله (۱۳۳۶). نزهت و القلوب، ترجمه دبیر سیاقی طهوری، تهران، انتشارات طهوری.
- مشکور، محمدجواد (۱۳۴۹). نظری به تاریخ آذربایجان و آثار باستانی و جمعیت‌شناسی آن، تهران، انتشارات انجمن آثار ملی.
- نژادابراهیمی، احد (۱۳۸۱). طرح پژوهشی مرمت و احیاء بازار اهر، تهران، مرکز آموزش عالی میراث فرهنگی.
- ویرت (۱۹۷۲). مهم‌ترین خصوصیت بازارهای مرکزی شهرهای اسلامی، ترجمه ایرج پورشانی، دایره‌المعارف بنیاد اسلامی، جلد ۱.
- Ashraf A (1980). Qajaryeh Arbitrators Iran Capital Historical Maturation Gallows Barriers, Tehran.
- Goldberger P (1983). On the Rise: Architecture and Design in a Postmodern Age, New York, Times Books.
- Morier J. A Second Journey Through Persia, Armenia, and Asia Minor, to Constantinople, Between the Years 1810 Ant 1816, 234 P.
- Edward F (1850). History of the Assyrians, Chaldeans, Medes, Lydians and Carthaginians, 135 p.