

کیفیت فضای بینابین در گذرهای تاریخی

نمونه موردی: گذر ساغریسازان شهر رشت*

مرجان پیرواولیا^۱، جمال‌الدین سهیلی^۲ (نویسنده مسئول)

تاریخ دریافت: ۱۳۹۴/۰۲/۲۷

تاریخ پذیرش: ۱۳۹۵/۰۱/۲۰

چکیده

توجه به کارکرد طراحی شهری در طراحی معماری حائز اهمیت می‌باشد، چرا که یکی از نمودهای کالبدی بحران هویت فضای معماری و شهری؛ گسست فضایی عناصر معماری و شهری است. بر اساس پژوهش‌های انجام گرفته؛ در بافت‌های تاریخی شهرهای کهن ایران، شاهد حضور فضاهای رابطی با شکل، کارکرد و معانی متعدد میان عناصر مختلف تحت عنوان فضاهای بینابین می‌باشیم که در مقیاس‌های مختلف شهری به عنوان عامل مهم پیوند فضایی عناصر معماری و شهری به یکدیگر دانسته شده‌اند. از طرفی با توجه به تاثیر ماندگار فضای معماری برخوردار از روح زمان بر مخاطب؛ شناخت و کاربرد کیفیات بینابینیت به عنوان کیفیت عصر حاضر، در طراحی فضای شهری و معماری امروز حائز اهمیت می‌باشد. بدین منظور ابتدا به بیان نظریه‌های موجود در خصوص مفهوم بینابینیت و شناخت کیفیات و ویژگی‌های آن پرداخته و در ادامه با توجه به این که گذرهای شهری یکی از مهم‌ترین فضاهای بینابین در مقیاس میان شهری می‌باشند؛ لذا کیفیات بینابینیت در یک گذر تاریخی - گذر ساغریسازان واقع در شهر رشت - جهت شناسایی الگوهای فضای بینابین در گذرها بررسی می‌گردد. بدین منظور به روش اسنادی، میدانی و پیمایشی به جمع‌آوری اطلاعات و با روش تحقیق پیمایشی و همبستگی به تحلیل متغیرها پرداخته می‌شود. با توجه به نتایج بررسی‌ها؛ عملکردها و ویژگی‌های استنتاج شده از بخش مبانی نظری در ارتباط با کیفیت فضای بینابین، در این گذر پذیرفته می‌گردد. لذا می‌توان استنباط کرد؛ استفاده از کیفیت بینابینیت گذرهای شهری می‌تواند عاملی مؤثر در جهت پیوستگی فضای شهری و فضای معماری گردد و از این طریق در جذب افراد برای استفاده از فضاهای معماری موجود در گذر، آشنایی افراد با بنای معماری و فعالیت‌های درون آن در حین عبور، ایجاد انگیزه در افراد برای توقف، مشاهده و حتی مشارکت در فعالیت‌های هدفمند درون فضای معماری گردد. در واقع موجب رونق فضاهای معماری متصل به آن گردد.

واژه‌های کلیدی:

فضای بینابین، گذر شهری، بینابینیت، گذر ساغریسازان.

۱. دانشجوی کارشناسی‌ارشد معماری، دانشگاه آزاد اسلامی، واحد قزوین، دانشکده معماری و شهرسازی، گروه معماری، قزوین، ایران، m.peyroveoliya@qiau.ac.ir

۲. استادیار گروه معماری، عضو هیات علمی، دانشگاه آزاد اسلامی، واحد قزوین، دانشکده معماری و شهرسازی، گروه معماری، قزوین، ایران، soheili@qiau.ac.ir

* این مقاله برگرفته از پایان‌نامه کارشناسی ارشد مرجان پیرواولیا، با عنوان «طراحی مجموعه فرهنگی و هنری با رویکرد فضای بینابین» است که با راهنمایی جناب آقای دکتر جمال‌الدین سهیلی، در گروه معماری دانشکده معماری و شهرسازی دانشگاه آزاد اسلامی واحد قزوین تدوین گردید.

۱- مقدمه

همواره روح زمان و شرایط زندگی مردمان هر عصر به عنوان مؤثرترین عامل بر نحوه سازماندهی فضای معماری بوده است لذا با توجه به شرایط جهان امروز که انسان معاصر در برابر چنگاکی‌ها قرار گرفته، بینابینیت به عنوان کیفیت عصر حاضر مطرح می‌گردد؛ در واقع شرایط عصر حاضر انسان را در موقعیت بینابین قرار داده و فضای زندگی او را تبدیل به فضای بینابین نموده است فضای بینابینی که محل حدوث پدیده‌ها به طور هم زمان است (شایگان، ۱۳۸۱). از سویی مسئله‌ی مهم دیگری که در سال‌های اخیر به طور جدی در معماری مطرح شده؛ توجه به کارکرد طراحی شهری در طراحی معماری است. با توجه به این که طراحی شهر بر اساس دو فضای یکسان: فضاهای داخلی (معماری) و فضاهای خارجی (شهر) می‌باشد. لذا در این میان توجه به نوع فضای سومی که از اشتراک این دو فضا پدید می‌آید؛ به عنوان فضای بینابین میان معماری و شهر اهمیت زیادی دارد. بنابراین با توجه به اهمیت رویکرد بینابینیت، انجام پژوهش در راستای شناسایی و کاربرد الگوهای بینابینیت در طراحی معماری و شهری معاصر حائز اهمیت می‌باشد. لذا این مقاله در صدد است با بررسی تطبیقی نظریه‌های موجود در خصوص مفهوم بینابینیت در فضاهای معماری و شهرسازی، ضمن ارائه‌ی نتیجه‌گیری از این بررسی تطبیقی بتواند الگوهای این مفهوم را در گذرهای تاریخی تدوین نماید. چرا که طبق بررسی‌های انجام شده، گذرهای شهری یکی از مهم‌ترین فضاهای بینابین در مقیاس میانی شهری می‌باشند و هدف اصلی پژوهش بهره‌گیری از کیفیات بینابینیت گذرها جهت تلفیق فضای معماری و شهری و تاثیر مثبت آن در استفاده از فضای معماری در ساختار شهر می‌باشد.

۲- پیشینه تحقیق

کمیود منابع معتبر پژوهشی در زمینه بینابینیت و فضای بینابین موجب گشته تعاریفی متفاوت از فضای بینابین ارائه شود. در واقع باور به وجود فضای سوم، چگونگی و کیفیات آن متناسب با زاویه دید تعریف و تفسیر می‌شود (بلیلان اصل، اعتصام و اسلامی، ۱۳۹۰: ۶۱). شایگان، هگیل، دریدا، ونتوری، آیزمن و دانشمیر تعاریفی در این خصوص ارائه داده‌اند. شایگان در کتاب افسون زدگی جدید - هویت چهل تکه و تفکر سیار - مفهوم بینابینیت را به عنوان کیفیت عصر حاضر مطرح می‌کند (شایگان، ۱۳۸۱). در حوزه بینابینی و مباحث مربوط به برداشت‌های

کالبدی از این نظریه‌ها با توجه به حوزه‌ی مورد مطالعه در این مقاله، می‌توان به مقاله‌هایی چون: مقاله‌ی "فضای بینابین به عنوان یک مفهوم طراحی شهری" دکتر نورالدین، که به بررسی اهمیت و نقش فضاهای بینابین در طراحی فضاهای شهری در شهرهای اسلامی و سپس چگونگی کاربرد این فضاها در طراحی مدرن این شهرها پرداخته است؛ رساله‌ی دکتری و مقاله‌ی "نقش فضای بینابین در هویت بخشی به گستره‌ی فضایی بافت‌های تاریخی ایران" دکتر بلیلان اصل؛ و همچنین مقالات منتشر شده در همایش ملی معماری، فرهنگ و مدیریت شهری و همایش ملی صد سال معماری و شهرسازی معاصر ایران اشاره کرد. با توجه به نتایج حاصل از این مقالات؛ فضای بینابین، یکی از عوامل اصلی پیوستگی، توالی، سلسله مراتب و عرصه بندی فضایی عناصر معماری و شهری در ایران بوده و از این طریق نقش مؤثری در سازماندهی فضایی آن داشته است. فضای بینابین عنصر کلیدی در وجود و یا عدم وجود بحران در معماری و شهرسازی ماست که متاسفانه نا آگاهی و برخی اقدامات عجولانه موجب از بین رفتن این فضاها شده (بلیلان اصل، اعتصام و اسلامی، ۱۳۹۰). همچنین طبق نتایج حاصل از پژوهش‌های قبلی؛ فضای بینابین عاملی مثبت در جهت افزایش تعاملات اجتماعی، ترکیب فعالیت‌های شهر با معماری، بهبود سیرکولاسیون فضایی، افزایش پویایی طرح و رعایت سلسله مراتب دانسته شده است (حسین زاده، فلاحتی نژاد و آذرگون، ۱۳۹۲: ۱۱).

۳- روش تحقیق

تحقیق از نوع کیفی و کمی می‌باشد. در انجام پژوهش از روش تحقیق پیمایشی و همبستگی استفاده شده. جهت جمع‌آوری اطلاعات؛ از مطالعات اسنادی و در بررسی نمونه آماری از مطالعات میدانی و پیمایشی استفاده گردید. در بخش پیمایشی؛ در راستای فرضیات و معیارهای مطرح شده در خصوص مفهوم بینابینیت و بررسی کیفیات آن در یک گذر تاریخی شهری به عنوان یک فضای بینابین (گذر تاریخی ساغریسازان واقع در محله ساغریسازان در شهر رشت به عنوان نمونه آماری و استفاده کنندگان از فضا به عنوان جامعه نمونه مورد بررسی می‌باشند)، پرسش‌نامه‌ای تهیه و به طور متناسب بین استفاده کنندگان و شاغلین از فضا، به منظور امکان به دست آوردن میانگین نرمال در نتایج نهایی، توزیع شد. با استفاده از مدل کوکران حجم نمونه برابر با ۱۲۰ نفر محاسبه شد. از میان پرسش‌نامه‌های توزیع شده، با استفاده از آزمون سوالات تکراری (تکرار یک

۴. مبانی نظری

۴-۱- واژه شناسی

در لغت نامه دهخدا واژه بین از جمله لغات اضداد به معنی جدایی و پیوستگی، فرق و وصل میان دو چیز و جدائی آمده است. لغت بین، بسته به تعریف و شرایط استفاده می‌تواند با لغاتی همچون وصل، پیوستگی، فصل، جدائی، مرز، حد، لبه، جداره، آستانه و در نتیجه ربط هم معنی و مترادف شود. و طبق لغت نامه تخصصی معماری؛ «بینابین فضایی که دائماً در حال حرکت است، مکانی در خودش، محدودیتی ساخته شده در حاشیه، فتح بین قلمرو دو جنگجو، مبهم، سرگشته، دورگه و نامعلوم. بینابین، لزوماً یک فضایی خالی و یا یک فضای باقی مانده نیست. در یک هندسه با روابط پیچیده، بینابینی به مکانی استوار تبدیل می‌شود، مکانی که هندسه آن را دم و بازدم می‌کند، یک مکان ابهام‌های همزمان. بنابراین بینابین جدا نمی‌کند، بلکه همواره ملحق می‌نماید.» (The Metapolis dictionary of advanced architecture, 2003, به نقل از بلیلان اصل، اعتصام و اسلامی، ۱۳۹۰: ۶۱).

۴-۲- بینابینی به عنوان کیفیت عصر حاضر

هم زمانی جهان بینی‌ها، ارتباطات همه جانبه و متقابل از ویژگی‌های جهان معاصر می‌باشد. در ساحت فرهنگی جهان امروز، روابط شکلی ریزوم وار می‌یابند که در آن تمام فرهنگ‌ها در کنار یکدیگر جای می‌گیرند و در فضای ما بین خود حوزه‌های ترکیب و اختلاط فرهنگی ایجاد می‌کنند (شایگان، ۱۳۸۱: ۱۳-۱۵) انسان معاصر نیز با بهره گیری از منابع بی کران که ارتباطات فرهنگی در اختیارش می‌گذارد در شرایطی بینابین در برابر اطلاعات قرار می‌گیرد. وی به خواست خود ترتیبی تازه به آگاهی‌ها می‌دهد و بین آنها اتصال ایجاد می‌کند (فراشی، ۱۳۹۱).

۴-۳- بینابینی در علم و اندیشه

بینابینی نوعی اندیشه مطرح در حیطه‌های مختلف علم و اندیشه است که در هر یک بینابینی بر اساس مقتضای آن رشته بیان می‌شود:

هگل، در مورد هستی و نیستی و یگانگی آن‌ها و نفوذ و گذر آن‌ها- البته به صورت تصویری مجرد و محض - بررسی کرده است. چون هستی و نیستی یک چیزند، به درون یکدیگر گذر می‌کنند. هستی به درون نیستی گذر می‌کند و برعکس نیستی به درون هستی. زیرا اندیشه نیستی عبارتست از اندیشه خلأ و این همان هستی محض است. در نتیجه این انحلال هر مقوله به درون مقوله دیگر نیاز به اندیشه سومی به

سؤال با فاصله در طول پرسش‌نامه)، ۱۲۰ پرسش‌نامه مناسب برای تحلیل تشخیص داده شد.

$$n = \frac{z^2 pq}{d^2} \left(1 + \frac{1}{N} \left(\frac{z^2 pq}{d^2} - 1 \right) \right)$$

n: حجم نمونه.

N: حجم جمعیت آماری

t یا z: درصد خطای معیار (ضریب اطمینان قابل قبول):

۱/۹۶.

q,p: نسبتی از جمعیت فاقد صفت معین: ۰/۵

d: درجه اطمینان یا دقت احتمالی مطلوب: ۰/۰۵

برای نمونه‌گیری در این تحقیق از روش نمونه‌گیری تصادفی نظام‌دار با پراکنش مناسب جغرافیایی در سراسر گذر استفاده شده است (در ساعات ۱۰-۱۴ و ۱۶-۱۹ با فاصله زمانی در روزهای مختلف هفته). یکی از معیارهای درستی اندازه‌گیری مفاهیم اعتبار (روایی) و پایایی آنهاست. مفهوم اعتبار به این سؤال پاسخ می‌دهد که ابزار اندازه‌گیری تا چه حد خصیصه مورد نظر را می‌سنجد (سرمد و بازرگان، ۱۳۹۳: ۱۷۰). اعتبار و روایی پرسش‌نامه به طریق محتوایی و بر اساس نظر متخصصین مورد سنجش قرار گرفت. پس از مشخص کردن مؤلفه‌ها و شاخص‌های اثرگذار برای سنجش ابعاد تحقیق، پرسش‌نامه اولیه طراحی و در چندین نوبت براساس نظر اساتید محترم اصلاح گردید و پرسش‌نامه نهایی تثبیت شد. یکی از رایج‌ترین شیوه‌های محاسبه پایایی، محاسبه ضریب آلفای کرونباخ است. این ضریب به عنوان یکی از ضرایب پایایی با قابلیت بالا شناخته می‌شود. دامنه اعتماد از صفر تا ۱ است. ضرایب بالاتر از ۰,۷ نشان دهنده‌ی این است که همبستگی درونی بین گویه‌ها زیاد است (افشانی، ۱۳۸۷: ۸۳). به منظور سنجش پایایی پرسش‌نامه، در محیط نرم‌افزار spss، ضریب آلفای کرونباخ محاسبه گردید؛ که مقدار آن عبارت است از ۰/۸۷۷. چون میزان آلفای محاسبه شده بالاتر از ۰/۷ می‌باشد، لذا پرسش‌نامه از پایایی لازم برخوردار است. در ادامه، پرسش‌نامه‌ها در محیط نرم‌افزار spss تجزیه و تحلیل گردیدند و فرضیات تحقیق با استفاده از مدل‌ها و ضرایب مختلف آماری همچون: ضریب همبستگی پیرسون، خی دو و... آزمون گردیدند. تحلیل اطلاعات در بخش کیفی با استفاده از استدلال استنتاجی و تحلیل توصیفی-تطبیقی صورت گرفت و اطلاعات حاصل از بخش پیمایشی پژوهش با استدلال استقرایی تحلیل گردید.

۴-۵-۵- ویژگی های فضای بینابین

۴-۵-۱- ویژگی شکلی - کالبدی

فضای بینابین به عنوان آستانه در حد فاصل فضای معماری با محیط پیرامون مطرح می‌گردد.^۳ آستانه از آن جهت اهمیت می‌یابد که هم مشابه دیوار امکان تفکیک و تحدید شکل را فراهم می‌آورد و هم نظیر بازشو امکان اتصال را تأمین می‌نماید. در واقع آستانه ضمن تفکیک، به کمک یک حوزه انتقالی و اتصالی به تداومی که بیانگر نحوه پیوستگی شکل محدود با زمینه گسترده بدون مرز می‌باشد و دلالت بر امکان تعامل و تبادل متداوم آنها دارد، اشاره می‌نماید. لذا فضای بینابین، فضای سومیست که از تفکیک و یا تلفیق و یا ارتباط میان دو فضا به وجود می‌آید.

۴-۵-۲- ویژگی معنایی

کارایی عناصر بینابینی باید منتهی به معرفی بهتر و منسجم‌تر فضاهای اطراف شود. کارکرد این عناصر در تکمیل کارایی مجموعه همجواری‌ها، خود حامل بار معنایی جدیدی است. این فضاها در عین کارایی متقابل فضاها و عناصر اطراف، موجب به هم تافتگی شدید آنها نیز می‌گردد.

۴-۵-۳- ویژگی ارتباطی-کارکردی

فضای بینابین با ویژگی ارتباطی‌اش، تفاوت‌های موجود در عرصه‌های مختلف را به دلیل تفاوت مفاهیم سازنده آنها، به نسبت‌های مختلف مراتب فضایی تبدیل می‌نماید و این امر به واسطه تعیین الگوی ارتباط و نظم حاکم بر روابطی است که در نهایت منجر به سازماندهی فضایی می‌گردد (بلیلان اصل، ۱۳۸۷: ۱۴۳-۱۴۸).

۴-۶- بینابینی در حوزه‌های مختلف

۴-۶-۱- بینابین درون و بیرون

ساده‌ترین حالت تحدید فضا، اتصال و یا انفصال دو فضای درون و بیرون از یکدیگر است (بلیلان اصل، اعتصام و اسلامی، ۱۳۹۰: ۶۲). قدمت تقسیم‌بندی فضای درون از بیرون به زمانی بر می‌گردد که انسان برای نخستین بار اقدام به ساختن سرپناه نمود. تفاوت میان این دو فضا با گسترش الگوهای گوناگون ساختمان افزایش یافت و به طور تصاعدی در طول تاریخ ادامه یافت (Nooraddin, 1999: 51). در این میان معماری به عنوان ابزاری برای خلق مرزهای مصنوعی که در طبیعت وجود نداشت به کار برده شد (Kent, Susan, 1990: pp. 2-3, Nooraddin, 1999: 52). علی‌رغم آن که،

وجود می‌آورد که تصور گذار هستی و نیستی به درون یکدیگر می‌باشد (ستیس، ۱۳۵۵: ۱۲۳، به نقل از روستایی، ۱۳۹۰).

از دیدگاه اندیشه و عرفان اسلامی، وجود سلسله مراتب میان عالم‌های متعدد امری بدیهی بوده و ارتباط میان عوالم مختلف از طریق واسطه‌ها صورت می‌پذیرد. این واسطه‌ها علاوه بر وظیفه ارتباط، نقش تکاملی خود را پس از دریافت از طریق تفسیر، تغییر و تبدیل ایفا می‌نمایند (بلیلان اصل، اعتصام و اسلامی، ۱۳۹۰: ۶۵).

طبق نظریه بند چکمه^۴ در علم فیزیک، عالم شبکه‌ای با شاخه‌های متعدد و به هم پیوسته می‌باشد. هیچ یک از خواص هیچ کدام از بخش‌های این شبکه برای کل آن جنبه اصلی و بنیادی ندارد، خواص هر بخش ناشی از خواص دیگر بخش‌هاست و میزان توان ارتباط‌های متقابل آنها، ساختار شبکه را تعیین می‌کند (حسین زاده فلاحی نژاد و آذرگون، ۱۳۹۲: ۲-۳).

۴-۶-۲- تعریف فضای بینابین

در پژوهش‌های صورت گرفته توسط دکتر بلیلان اصل، فضای بینابین و ویژگی‌های آن به صورت زیر بیان می‌گردد: باور به وجود فضای سوم، چگونگی و کیفیت آن متناسب با زاویه دید تعریف و تفسیر می‌شود. وجه اشتراک آن بررسی موضوع بینابینی در گستره‌ی فضاست و فضا همواره به عنوان مفهومی میان دانشی مطرح بوده است و فضای معماری به عنوان بعدی از فضا که رابطه‌ای همه جانبه با سایر ابعاد آن دارد، شناخته می‌شود. کاپن در کتاب نظریه‌های معماری، به معرفی سه ویژگی شکل، کارکرد و معنا به عنوان اصلی‌ترین ویژگی‌های فضای معماری پرداخته است. بدین ترتیب فضای واسط نیز علاوه بر مشخصه تمایز کالبدی و فیزیکی فضاهای مجاور دارای ویژگی‌های کارکردی مفهومی متعدد خواهد شد و در نتیجه علاوه بر اینکه از ابعاد فضایی دارای مفهوم و اعتبار می‌گردد، ابعاد دیگری نیز بدان اعتبار و ارزش خاصی می‌بخشد. در نهایت پیوند هر سه مشخصه منجر به تعریف و تحدید فضای سوم خواهد شد. یعنی فضای بینابین فضایی است که: بر اساس عناصر کالبدی که دلالت بر تعیین مرزها و حدود دارد، محصور می‌شود (شکلی - کالبدی)؛ درون آن کانون تمرکز معنا می‌شود (معنایی) و محل تعاملات می‌گردد (ارتباطی - کارکردی) (بلیلان اصل، اعتصام و اسلامی، ۱۳۹۰: ۶۱).

فلاحی نژاد، ۱۳۹۲: ۱۷). در واقع شاهد پیوند نیرومند کهنه و نو و گذشته و آینده باشیم^۵ (استین، ۱۳۸۱).

۷-۴- عملکرد فضای بینابین

۷-۴-۱- شکلی و کالبدی

یکی از اصلی ترین وظایف فضای بینابین کنترل قلمرو و مالکیت می باشد.

۷-۴-۲- معنایی

دریافت، تفسیر و تغییر و تجزیه و ترکیب اطلاعات و مفاهیم.

۷-۴-۳- ارتباطی و کارکردی

فضای بینابین محل مواجهه کارکردهای درونی و برونی می گردد و به مثابه برآیند تأثیرگذاری نیروهای درونی و برونی، هم به تحوید شکلی که واجد معناست می پردازد و هم امکان تعامل و ارتباط آن شکل را با پیرامون فراهم می آورد (بلیلان اصل، اعتصام و اسلامی، ۱۳۹۰: ۶۳).

لذا می توان گفت: فضای بینابین به عنوان آستانه - حد فاصل - فضای معماری با محیط پیرامون عمل می کند؛ فضای بینابین نقش سازماندهی اجزا و عناصر را در هر بنا و فضای شهری داشته و ظرفی برای عملکردهای مختلف محسوب می شود (بلیلان اصل، ۱۳۸۷: ۱۳۵)؛ به عنوان فضایی حد واسط دو یا چند فضا هم زمان علاوه بر تأثیرپذیری از فضاهای اطراف، بدان ها نیز تأثیر گذارده و موجب شکل دهی می گردد (همان، ۲۰۷)؛ فضای بینابین به عنوان یک فضای تولید کننده که ابعاد و اندازه های مختلفی دارد، دارای تضاد در مقیاس هایش و همچنین مرزهای فیزیکی و فکری اش است. در واقع این فضا در طیفی از مقیاس ها از خرد تا کلان؛ شکل، کارکرد و معانی مختلفی به خود می گیرد (همان، ۱۳۵)؛ فضای بینابین، به نوعی جداکننده احساس فضای قبلی و طلیعه ای بر فضایی که خواهد آمد، می باشد. فضاهای بینابینی با ایجاد سلسله مراتب فضایی؛ بیننده را به نوعی اسیر آن چیز که و آن گونه که باید ببیند می کند و رفتار او را تحت تأثیر قرار می دهد (حسین زاده، فلاحی نژاد و آذرگون، ۱۳۹۲: ۲).

۸-۴- بینابین معماری و شهر

فضای بینابین به عنوان محلی برای فعالیت ها و تابعی از نشانه های زیبایی شناسی و معانی در شهر است و نشان می دهد که چگونه در طراحی شهری، دو فضای داخل و خارج در ارتباط با هم عمل می کنند. فضاهای بینابین از ابتدای تمدن بشر مطرح بوده و در شهرهای باستانی، از

تعریف مرز و محدوده، موجب ایجاد ساختارهای گوناگون فضایی معماری در طول تاریخ شد، به همان اندازه نیز، کیفیات جدیدی در فضا، بر مبنای محو کردن و از بین بردن مفهوم مرز در آن، به وجود آمد (Venturi, 1967)، به نقل از شاهچراغی، ۱۳۸۲). به گونه ای که در معماری شاهد فضاهایی، تحت عنوان فضاهای بینابین هستیم؛ که در آن مرز میان داخل و خارج از بین می رود و شرایطی بینابین داخل و خارج برای انسان به وجود می آورد. این گونه فضاها هر بار به واسطه ی رابطه ای خاص (رابطه ی حسی، بصری و یا رابطه ی هندسی) فضای بیرون و فضای درون را در یک مکان تلفیق می کند و سبب ادراک این دو موقعیت به طور هم زمان می شود (شاهچراغی، ۱۳۸۴).

در خصوص ارتباط درون و بیرون در معماری ایران؛ معماری ایرانی خود انعکاس یگانگی فضای بیرون و درون بوده، پیرامون هر بنا همواره جزئی از بنا محسوب می شده و توجه به پیرامون جزء لاینفک تفکر معمارانه به شمار می آمده^۴ (حائری، ۱۳۷۸).

۶-۶-۲- فضای بینابین و همجواری، خلوت و ازدحام

جدایی یا پیوستگی دو فضای درونی و بیرونی دلالت بر جدایی و یا ارتباط دو فضای عمومی و خصوصی می نماید. جدایی فضای عمومی و خصوصی از یکدیگر زمانی نمود می یابد که واژه هایی همچون همجواری، خلوت و ازدحام تعریف شوند. این لغات به لحاظ کارکرد؛ فضای: شخصی، اجتماعی، عمومی و خصوصی را می سازند. این فضاها نشان دهنده و نمایانگر میزان حریمیت و به عبارتی حریم و قلمروی میان عرصه های متعدد فضایی می باشند. چرا که رعایت حریم نه تنها عامل تفکیک و تشخیص پدیده از حوزه های همجوار است بلکه بر چگونگی نحوه اتصال هم دلالت دارد (بلیلان اصل، اعتصام و اسلامی، ۱۳۹۰: ۶۲-۶۳).

۶-۶-۳- فضای بینابین، حریم

در نگاه کلی می توان فضای بینابین دو مکان را حریم معرفی کرد. در بناهای سنتی معماری ایران شاهد سلسله مراتب ورودی برای حفظ حریم با توجه به نوع کاربری بنا می باشیم: فضاهای بینابینی با ایجاد حریم دسترسی، حریم بصری و یا حریم رفتاری (لفاقچی، ۱۳۹۱).

۶-۶-۴- بینابینی میان جدید و قدیم

مقصود آن است؛ که در فضایی که در آن از قبل بنای کهن وجود دارد، بنای نو آن چنان ساخته شود که نوعی تلفیق میان بنای کهن و نو وجود داشته باشد (حسین زاده و

شهری فعال می‌تواند یک پتانسیل شهری قلمداد شود چرا که توانایی جاری ساختن زندگی و هیاهوی شهری در مکان‌ها را دارد و می‌تواند سبب رونق مکان‌های متصل به آن گردد (شاهچراغی، ۱۳۸۴).

۴-۱۱- نیاز انسان در فضاهای شهری

فعالیت‌هایی چون تعامل با دیگران و مشاهده فعالیت‌های مردم، با به وجود آوردن زمینه‌های اجتماعی شدن و اجتماعی پذیری به رشد فردی انسان کمک می‌کنند (لنگ، ۱۸۶-۱۸۷، به نقل از قنبران و جعفری، ۱۳۹۳: ۶۰). لذا معماری و شهرسازی باید به جای افتراق و جدایی در پی افزایش تعاملات اجتماعی و همبستگی انسان‌ها باشد (بهزادفر و طهماسبی، ۱۳۹۲: ۱۷). مروری بر روند شکل‌گیری عرصه‌های همگانی بر ما معلوم می‌سازد که این مکان‌ها در طول تاریخ مدنیت نقش مهمی در زندگی شهروندی انسان‌ها داشته‌اند. میادین، بازارها، گذرهای شهری و فضاهای وابسته به آن‌ها همواره به‌عنوان مکان‌هایی برای برقراری تعاملات اجتماعی در خاطره جمعی شهروندان نقش به‌سزایی داشته‌اند (حسین‌زاده و فلاحی‌نژاد، ۱۳۹۲). جین جیکوبز، بر نقش فضاهای عمومی شهری در ایجاد تعاملات اجتماعی تاکید می‌کند. به باور او آنچه از یک شهر در ذهن بیشتر می‌ماند فضاهای عمومی شهر به ویژه خیابان‌ها و پیاده‌روهای آن است (پاکزاد، ۱۳۸۶، ۱۳۵)، به نقل از کاشانی‌جو، ۱۳۸۹: ۹۹). به اعتقاد کوین لینچ؛ فضای شهری وسیله ایست برای برقراری ارتباطات اجتماعی که افراد از طریق آن، اطلاعات، ارزش‌ها و احساسات و یا رفتار مورد نظر را به یکدیگر انتقال می‌دهند (تولایی، ۱۳۸۲: ۱۱۶). فضاهای عمومی در شهر و نواحی مسکونی می‌تواند دعوت‌کننده و دسترس‌پذیر باشند و مردم و فعالیت‌ها را از محیط خصوصی به محیط عمومی بکشانند و برعکس (گل، ۱۳۷۸: ۱۰۷).

بنابراین چگونگی ارتباط محیط عمومی با محیط خصوصی و طراحی مرز بین این دو ناحیه اهمیت می‌یابد. مرزهای انعطاف‌پذیر، به شکل نواحی گذار و انتقال، که نه کاملاً خصوصی هستند و نه کاملاً عمومی، به عنوان عناصری پیوند دهنده و مرتبط‌کننده عمل می‌کنند و حرکت بین فضاهای عمومی و خصوصی و بین درون و بیرون را برای ساکنین و فعالیت‌ها تسهیل می‌کنند (همان). از سویی، اعمال غیر قابل پیش‌بینی بدون برنامه و خودانگیخته بخش مهمی از چیزی هستند که حرکت و توقف در فضاهای شهری را جذاب می‌کنند. هنگامی که در حال حرکت هستیم با دیدن مردم و

فضای بینابین به عنوان محلی برای انجام فعالیت‌ها و به عنوان یک فضای میانی بین فضاهای داخل و خارج استفاده گردیده است. البته چگونگی این فضاها در مناطق مختلف متفاوت و تحت تاثیر عواملی چون: آب و هوا، سنت، طبیعت محلی، مذهب، فرهنگ و ... می‌باشد. در شهرهای سنتی و معاصر اسلامی؛ فضای بینابین هم به عنوان یک گذر (مسیر) و هم به عنوان مکانی در محیط‌های خیابانی مطرح می‌گردد (Nooraddin, 1998). یکی از ویژگی‌های اساسی معماری در شهرهای خاورمیانه نیز، استفاده از نواحی دارای همپوشانی بر روی هم، با تداخل بین گذر و بنا به عنوان محلی برای فعالیت و تعامل میان فضاهای عمومی و خصوصی است (بلیلان اصل، ۱۳۸۷: ۱۲۰).

۴-۹- فضاهای بینابین در معماری و شهرسازی ایران

عامل شکل‌گیری فضاهای بینابینی، مفاهیم و اصول حاکم بر سازماندهی فضایی عناصر معماری و شهری می‌باشد؛ که از آن میان، برخی تأثیر عمیق‌تر و مستقیم‌تری را دارا می‌باشند: همچون اصل پیوستگی و سلسله مراتب فضایی (همان، ۱۷۸). طبق اصل پیوستگی فضایی؛ فضای بینابین در ساخت‌وسازهای فضایی مجموعه معماری و شهری، مقیاس کلان شهری را به مقیاس میان‌محله‌ای و در نهایت مقیاس جز اتصال می‌دهد. این فضاها گام به گام عرصه‌های عمومی را تبدیل به فضاهای نیمه عمومی‌تر کرده است.

فضاهای بینابین در مقیاس کلان بازار اصلی شهر می‌باشد. اصلی‌ترین عناصر بینابینی در مقیاس میانی عبارتند از: گذرهای درجه دو، کوچه‌های بن بست، بازار که در مقیاس محلی در حکم یک گذر شهری است، ساباط، گشادگی فضایی میادین در مرکز محله، عناصر ورودی و گشایش پیش فضاهای ورودی، حیاط بناهای عمومی نظیر کاروانسراها و مساجد و حسینیه‌ها و ایوان‌های موجود در این بناها و عناصر بینابین در مقیاس خرد (خانه)، سردرورودی، هشتی، دالان، حیاط، ایوان و راهرو می‌باشند (بلیلان اصل، اعتصام و اسلامی، ۱۳۹۰: ۶۵-۶۷).

۴-۱۰- گذر شهری، فضای بینابین در مقیاس میانی

گذرهای شهری از مهم‌ترین فضاهای بینابین در مقیاس میانی می‌باشند که اصلی‌ترین ویژگی آنها، ایجاد اصل پیوستگی و سلسله مراتب فضایی می‌باشد؛ از طریق تعریف فضاهای عمومی، نیمه عمومی و نیمه خصوصی و ترکیب فضاهای باز، بسته و نیمه باز (بلیلان اصل، ۱۳۸۷: ۱۷۹-۲۰۹). از سویی گذر تنها وسیله ارتباطی کالبدی نیست بلکه سبب ارتباط فکری و ذهنی فرد نیز می‌شود. یک گذر

می‌دهد، آنها را از محدوده فضای خصوصی به در می‌آورد، با هم مرتبط می‌سازد و زمینه مشارکت مردم را فراهم می‌کند (Banz, 1970: 28). به نقل از تولایی، ۱۳۸۲: ۱۱۱).

۵- چارچوب نظری پژوهش

در جدول ۱ و ۲، خلاصه‌ای از ویژگی‌ها و عملکردهای فضای بینابین و نیازهای انسان در فضاهای شهری به منظور جمع‌بندی و تهیه مدل نظری پژوهش ارائه می‌گردد.

وقایع تشویق می‌شویم که از نزدیک‌تر نگاه کنیم و با حتی توقف کنیم و به آن‌ها ملحق شویم (گل، ۱۳۹۲: ۲۰-۱۹). در واقع هنگامی که کسی شروع به انجام کار می‌کند، برای دیگران تمایل آشکاری برای ملحق شدن یا شرکت جستن یا حتی تجربه کردن آنچه دیگران انجام می‌دهند وجود دارد. در این حالت افراد و وقایع می‌توانند بر روی یکدیگر تاثیر گذارده و موجب برانگیختن هم گردند (گل، ۱۳۷۸: ۶۷). لذا فضای عمومی در شهرها اجازه حرکت و فعالیت‌های عمومی را به فرد

جدول ۱: خصوصیات فضاهای شهری موفق (نگارندگان، ۱۳۹۴)

خصوصیات فضاهای شهری موفق	
۱	ایجاد تعاملات اجتماعی
۲	مرزی انعطاف‌پذیر بین نواحی خصوصی و عمومی
۳	مرزی انعطاف‌پذیر بین فضاهای درون و بیرون
۴	تسهیل حرکت و فعالیت بین فضاهای عمومی و خصوصی
۵	تسهیل حرکت و فعالیت بین فضاهای درون و بیرون
۶	جذب افراد به سمت فعالیت‌های عمومی
۷	فراهم کردن زمینه مشارکت افراد در فعالیت‌ها
۸	برانگیختن افراد و وقایع با توجه به اصل تمایل به مشارکت افراد

جدول ۲: ویژگی‌ها و عملکرد فضای بینابین (نگارندگان، ۱۳۹۴)

ویژگی فضای معماری	
۱	شکل
۲	معنا
۳	کارکرد
ویژگی فضای بینابین	
۱	شکلی-کلیدی - به عنوان آستانه در حد فاصل فضای معماری با محیط پیرامون. - ضمن تفکیک دو فضا، از طریق اتصال و انتقال موجب پیوستگی دو فضا و تعامل و تبادل متداوم آنها می‌گردد.
۲	معنایی - معرفی بهتر و فضاهای اطراف. - حاوی بار معنایی جدید در تکمیل معنایی فضاهای اطراف.
۳	ارتباطی-کارکردی - سازماندهی فضایی بین عرصه‌های مختلف فضایی از طریق اصل سلسله مراتب فضایی.
عملکرد فضای بینابین در فضاهای معماری و شهرسازی	
۱	شکلی-کلیدی - بر اساس عناصر کالبدی که دلالت بر تعیین مرزها دارد، محصور می‌شود. - کنترل قلمرو و مالکیت.
۲	معنایی - درون آن کانون تمرکز معنا می‌شود. - دریافت، تفسیر و تغییر و تجزیه و ترکیب اطلاعات و مفاهیم. - محل تعاملات می‌گردد.
۳	ارتباطی-کارکردی - محل مواجهه کارکرد های درونی و برون و برآیند تأثیرگذاری نیروهای درونی و برون است. - ایجاد پیوستگی و ارتباط بین فضاهای خصوصی و عمومی و نیمه عمومی. - هم به تجوید شکلی که واجد معناست می‌پردازد و هم امکان تعامل و ارتباط آن شکل را با پیرامون فراهم می‌آورد.

- ۵ تلفیقی از جز و کل.
- ۶ تلفیقی از درون و بیرون.
- ۷ تلفیقی از فضای شهری و فضای معماری.
- ۸ تلفیقی از فضای خصوصی، نیمه عمومی و عمومی.
- ۹ ظرفی برای عملکردهای مختلف و محلی برای فعالیت‌ها.
- ۱۰ دارای شکل، کارکرد و معانی مختلف در مقیاس‌های مختلف.
- ۱۱ تأثیر بر احساس و ادراک انسان برای ایجاد روابط بین فضاها.

۱. با توجه به عملکرد کارکردی و ارتباطی فضای بینابین در راستای برقراری تعاملات، می‌توان بیان کرد که گذر به عنوان یک فضای بینابین، در تقویت ارتباطات اجتماعی بین افراد نقش مؤثری دارد.

۲. گذر به عنوان یک فضای بینابین، فضای سومی که تلفیقی از فضای شهری و معماری است؛ موجب جذب افراد برای استفاده از فضای معماری در ساختار شهر می‌گردد.

۳. گذر به عنوان یک فضای بینابین با ایجاد پیوستگی بین فضای معماری و فضای شهری موجب آشنایی افراد با بنای معماری و فعالیت‌های درون آن، در حین عبور می‌گردد. لذا می‌تواند عاملی مؤثر جهت ایجاد انگیزه در افراد برای توقف و مشاهده و حتی مشارکت در فعالیت‌های هدفمند درون فضای معماری باشد.

۸- یافته‌ها

۸-۱- نمونه موردی: گذر ساغریسازان

محله ساغریسازان در انتهای شرقی بافت قدیم رشت قرار دارد. بخشی از محله بزرگ زاهدان است و از جمله محلات قدیمی شهر رشت محسوب می‌شود. این محله و بناهای یاد شده آن بیش از یک و نیم قرن قدمت دارد و بخشی از آن جز بافت فرسوده به حساب می‌آید. این محله به تدریج و بدون برنامه قبلی، به تبعیت از بازار قدیمی رشت در زمان صفویه و در اطراف بازار، به مرور توسط ساکنان آن ساخته شده و مورد استفاده مسکونی قرار گرفته است. این محله از یک راسته بازار تشکیل می‌شود. ساغریسازان جز محدود محلات رشت است که بافت سنتی خود را تا حد زیادی حفظ کرده است. از جمله مشخصه‌های دیگر محله، وجود چندین مرکز مذهبی در آن است. قدمت و سنت از ویژگی‌های مهم و قابل توجه محله ساغریسازان است و امروز بافتی فرسوده و تاریخی محسوب می‌شود که بخشی از آن دستخوش تغییر شده. عناصر مهم محله شامل مسجد گلدسته ساغریسازان، بقعه آقا سید عباس و اسماعیل، حمام حاجی و تعدادی خانه‌های

همان طور که گفته شد؛ در این مقاله بر خصوصیات و ویژگی‌های گذرهای شهری تاریخی به عنوان یک فضای بینابین تمرکز می‌گردد. گذر از آنجا که بخشی از فضای معماری است، دارای ویژگی‌های شکلی، ارتباطی و کارکردی-معنایی است. و به عنوان فضایی حد واسط دو یا چند فضا، هم زمان، علاوه بر تأثیرپذیری از فضاهای اطراف، بدان‌ها نیز تاثیر گذارده و موجب شکل‌دهی آنها می‌گردد. در واقع در بافت قدیمی شهرها، گذرها هم نقش ارتباط دادن و هم نقش جدا نگاه داشتن مکان‌ها را بر عهده داشته‌اند (بیلیان اصل، ۱۳۸۷: ۲۰۷).

لذا گذر؛ ویژگی‌های فضا و به تبع آن فضای معماری و همچنین مفاهیم معرف بینابینی را توأمان داراست. و به عنوان یک فضای بینابین، در حد واسط بین فضای شهری و فضای معماری با ویژگی‌ها و عملکردهای ذکر شده مطرح می‌گردد. با مقایسه مباحث مطرح شده در جدول ۱ و عملکردهای فضای بینابین در جدول ۲ می‌توان مطرح کرد؛ خصوصیات مورد انتظار از فضاهای شهری موفق که گذرها شامل آن می‌شود، در عملکردها و ویژگی‌های فضای بینابین نهفته است.

۶- سؤالات تحقیق

لذا با توجه به مدل نظری پژوهش در ارتباط با ویژگی‌های فضای بینابین؛ سؤالات زیر در ارتباط با عملکرد گذر به عنوان یک فضای بینابین مطرح می‌گردد:

- آیا وجود گذرها در ساختار شهر، به عنوان یک فضای بینابین، می‌تواند در تقویت ارتباطات اجتماعی بین افراد موثر گردد؟
- آیا وجود گذرها در ساختار شهر، به عنوان یک فضای بینابین، با کیفیت تلفیق فضای معماری و شهری، می‌تواند عاملی جهت جذب افراد برای استفاده از فضاهای معماری متصل به آن و مشاهده و مشارکت در فعالیت‌های هدفمند درون فضاهای معماری باشد؟

۷- فرضیات تحقیق

فرضیه‌های تحقیق بدین صورت مطرح می‌گردد:



شکل ۴: بقعه آقا سید عباس (نگارندگان)

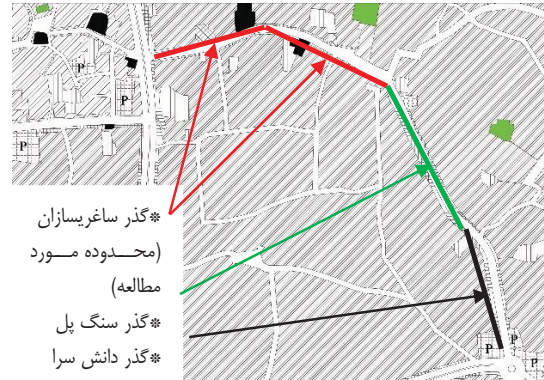


شکل ۵: مسجد حاج سمیع



شکل ۶: مسجد گلدهسته (نگارندگان)

قدیمی با ارزش می‌باشد (پرتوی، صمیمی و شارمی، ۱۳۸۸: ۲۸). چندین گذر معروف در این محله قرار دارد: گذر ساغریسازان، سنگ پل و دانش سرا (شکل ۱-۶).



شکل ۱: معرفی گذرهای محله ساغریسازان (نقشه شهر رشت)



شکل ۲: اماکن مذهبی و تاریخی محدوده مورد مطالعه (گوگل ارث)

۸-۲- تدوین پرسش‌نامه

سؤالاتی در راستای هر یک از متغیرهای سه فرضیه، مطرح شد که با استفاده از ماتریس همبستگی در محیط SPSS، میزان رابطه بین آنها مورد سنجش قرار گرفت. (تشخیص سؤالاتی از پرسش‌نامه که نشان دهنده یک متغیر می‌باشند) (جدول ۳).



شکل ۳: گذر ساغریسازان

جدول ۳: سوالات پرسش‌نامه در راستای فرضیات (نگارندگان، ۱۳۹۴)

فرضیه ۱. ارتباطات اجتماعی

س ۷. به چه میزان گذر ساغریسازان را به عنوان محلی برای انجام فعالیت‌های اختیاری و برقراری ارتباطات اجتماعی (به عنوان محلی برای توقف و صحبت کردن با مردم، انجام فعالیت‌های گروهی و...) موفق می‌دانید؟

س ۸. به نظر شما به چه میزان گذر ساغریسازان علاوه بر این که یک مسیر عبوری است؛ مکانی برای توقف و گذران اوقات نیز می‌باشد؟

فرضیه ۲. جذب افراد برای استفاده از فضای معماری

س ۹. هنگام عبور در گذر، به چه میزان به حضور در بناهای معماری موجود (بقعه، مسجد، حمام، دکان‌ها و ...) تشویق می‌شوید؟

س ۱۰. به چه میزان این گذر را عاملی مؤثر در رونق بخشی به فضاهای معماری (فضای مذهبی، تجاری، خدماتی و...) متصل به آن می‌دانید؟

فرضیه ۲. تلفیق فضای شهری و معماری

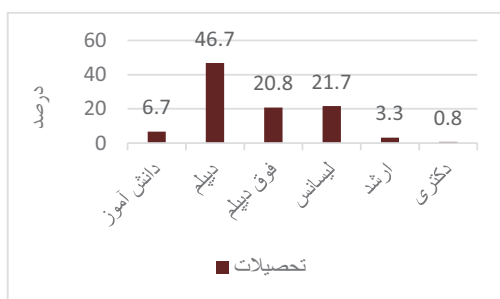
س ۱۱. هنگام عبور و مشاهده فضاهای معماری اطراف (بقعه، مسجد، حمام، دکان‌ها و ...)، به چه میزان حس می‌کنید که در آن فضای معماری حضور دارید؟

س ۱۲. به نظر شما، ارتباط بصری و حسی که بین گذر (فضای شهری) و فضاهای معماری متصل به آن (بقعه، مسجد، حمام، دکان‌ها و ...) برقرار است، توانسته باعث تلفیق این دو فضا (فضای شهری و فضای معماری) گردد و حسی از پیوسته بودن فضای گذر و فضاهای معماری متصل به آن را در شما ایجاد کند؟

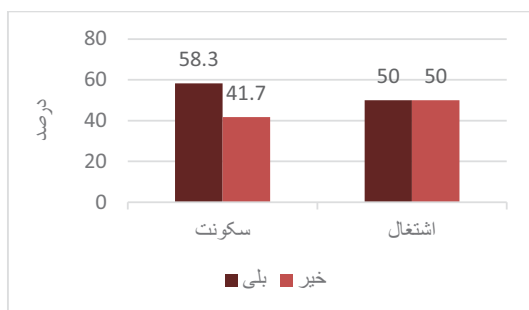
س ۱۳. گذر ساغریسان، تا چه حد توانسته به عنوان یک عنصر واسطه ارتباط دهنده، رفت و آمد بین گذر و بناهای معماری متصل به آن (بقعه، مسجد، حمام، دکان‌ها و ...) را برای افراد تسهیل نماید؟

فرضیه ۳. مشارکت در فعالیت

س ۱۴. به چه میزان با مشاهده فعالیت‌های در حال انجام در هر یک از کاربری‌های این گذر (کاربری مذهبی، تجاری، خدماتی، فرهنگی و ...)، تشویق به توقف و تماشای فعالیت و یا حتی شرکت در آن فعالیت می‌گردید؟



نمودار ۲. میزان تحصیلات افراد در جامعه نمونه (نگارندگان، ۱۳۹۴)



نمودار ۳. وضعیت سکونت و اشتغال در محل در جامعه نمونه (نگارندگان، ۱۳۹۴)

۹-۲- فرضیه ۱: گذر به عنوان یک فضای بینابین، در تقویت

ارتباطات اجتماعی بین افراد نقش مؤثری دارد

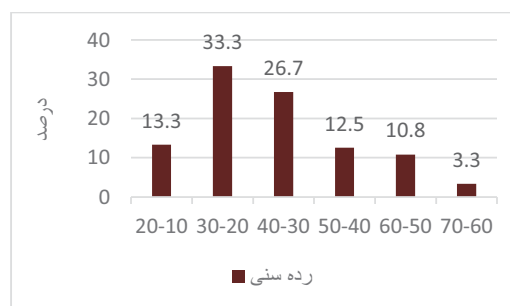
طبق جدول ۳، دو سوال در راستای فرضیه ۱ مطرح شد که با استفاده از ماتریس همبستگی نیز میزان ارتباط آنها مورد بررسی قرار گرفت. در ادامه مجموع پاسخ‌های افراد در این دو سؤال در یک متغیر جدید به نام ارتقای ارتباطات اجتماعی محاسبه و مجدداً در پنج گروه (بسیار کم تا بسیار زیاد) دسته‌بندی گردید. طبق نمودار ۴ و جدول ۴، نظرات مثبت پاسخ‌دهندگان در ارتباط با پتانسیل گذر برای تقویت ارتباطات اجتماعی بین افراد، درصد بیشتری را به خود اختصاص داده است. بنابراین می‌توان گفت که افزایش

۹- تحلیل داده‌ها

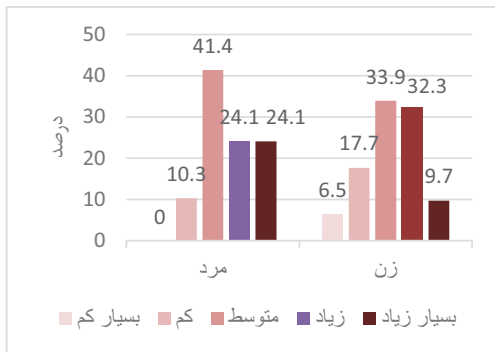
۹-۱- اطلاعات پایه

پرسش‌نامه‌ها به طور متناسب بین شاغلین و بهره‌برداران از فضا (۵۰ درصد شاغلین و ۵۰ درصد استفاده‌کنندگان) به منظور امکان به دست آوردن میانگین نرمال در نتایج نهایی، توزیع شد. که از تعداد ۱۲۰ پرسش‌نامه به عنوان جامعه نمونه، ۵۸ نفر را مردان (۴۸/۳٪) و ۶۲ نفر را زنان (۵۱/۷٪) را تشکیل داده‌اند. همچنین تعدادی نیز به طور تصادفی در محل سکونت داشتند.

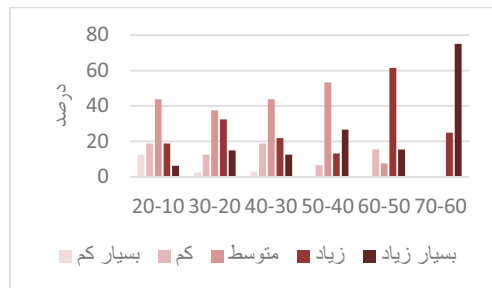
با توجه به اینکه سؤالات پرسش‌نامه به صورت حسی است و سعی در برداشت حس و حال فضا دارد؛ بنابراین خصوصیات فردی افراد چون: جنسیت، سن، میزان تحصیلات و سکونت و اشتغال در محل می‌توانند بر پاسخ افراد تأثیرگذار باشند. لذا وجود رابطه بین جنسیت، سن، تحصیلات، سکونت و اشتغال و نحوه پاسخ آنها به متغیرهای تقویت ارتباطات اجتماعی گذر، در راستای فرضیه ۱؛ جذب افراد برای استفاده از فضای معماری در ساختار شهر در راستای فرضیه ۲ و میزان مشارکت افراد در فعالیت‌های هدفمند درون فضای معماری در راستای فرضیه ۳؛ توسط نرم‌افزار spss بررسی گردید.



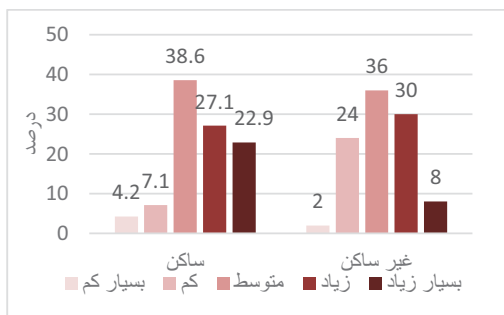
نمودار ۱. درصد رده سنی در جامعه نمونه (نگارندگان، ۱۳۹۴)



نمودار ۵. درصد فراوانی متغیر ارتقای ارتباطات اجتماعی گذر به تفکیک جنسیت (نگارندگان، ۱۳۹۴)



نمودار ۶. درصد فراوانی متغیر ارتقا ارتباطات اجتماعی گذر به تفکیک رده سنی (نگارندگان، ۱۳۹۴)

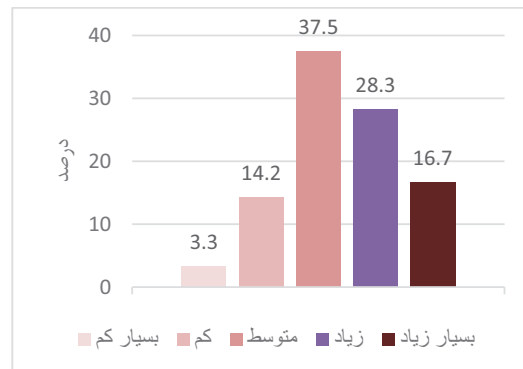


نمودار ۷. درصد فراوانی متغیر ارتقا ارتباطات اجتماعی گذر به تفکیک وضعیت سکونت در محل (نگارندگان، ۱۳۹۴)

تأثیر جنسیت، با توجه به جدول ۵، عدد ضریب همبستگی پیرسون محاسبه شده ۰/۲۲۱- بوده که نشان می‌دهد رابطه مستقیم و معنی داری (هر چند ضعیف) بین این دو متغیر وجود دارد ($1 < p < -$). و همچنین ($sig = /0.15$) یعنی سطح معنی‌دار بودن کمتر از ۰/۰۵ بوده. بنابراین فرض صفر رد و فرض یک پذیرفته می‌شود. با توجه به نمودار ۵، آقایان در مقایسه با خانم‌ها نظر مساعدتری نسبت به متغیر تقویت ارتباطات اجتماعی گذر داشته‌اند.

تأثیر سن، با توجه به جدول ۵، عدد ضریب همبستگی پیرسون محاسبه شده ۰/۲۸۱ بوده که نشان می‌دهد رابطه مستقیم و معنی‌داری (هر چند ضعیف) بین این دو متغیر وجود دارد ($1 < p < -$) و همچنین ($sig = /0.02$) یعنی سطح

ارتباطات اجتماعی افراد حاضر در گذر به عنوان یکی از ویژگی‌های گذر به عنوان فضای بینابین قابل قبول می‌باشد.



نمودار ۴. درصد فراوانی متغیر ارتقای ارتباطات اجتماعی (نگارندگان، ۱۳۹۴)

جدول ۴: میانگین پاسخ‌های پرسش شوندگان به متغیرهای تقویت تعاملات اجتماعی و تلفیق فضاهای شهری و معماری (نگارندگان، ۱۳۹۴)

متغیر	تقویت تعاملات اجتماعی	تلفیق فضای شهری و معماری
میانگین	۳,۲۰	۳,۱۸

• رابطه بین جنسیت، سن، تحصیلات، سکونت و اشتغال و کیفیت تقویت ارتباطات اجتماعی گذر در راستای فرضیه ۱.

همان‌طور که گفته شد، به علت تأثیرگذاری خصوصیات فردی افراد در پاسخ افراد، رابطه بین خصوصیات فردی جامعه نمونه و کیفیت ارتقای ارتباطات اجتماعی، توسط ضریب همبستگی پیرسون در نرم‌افزار SPSS مورد سنجش قرار گرفت.

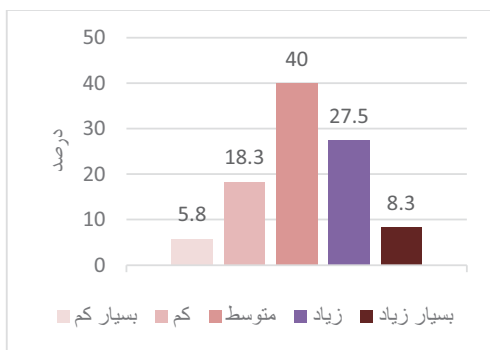
- فرض صفر: بین دو متغیر هیچ‌گونه رابطه معناداری وجود ندارد.

- فرض یک: بین دو متغیر رابط معنادار وجود دارد.

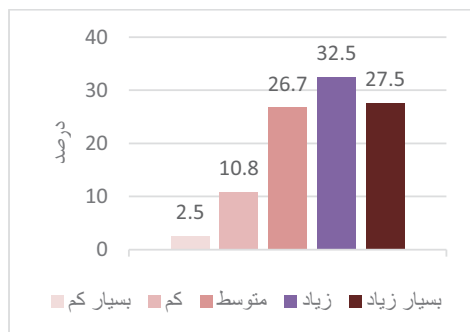
جدول ۵: رابطه معناداری بین متغیرهای جنسیت، سن، تحصیلات، سکونت و اشتغال و کیفیت تقویت ارتباطات اجتماعی گذر در راستای فرضیه ۱ (نگارندگان، ۱۳۹۴)

نام متغیر	ضریب همبستگی	sig
۱ جنسیت	-۰/۲۲۱	۰/۰۱۵
۲ سن	۰/۲۸۱	۰/۰۰۲
۳ تحصیلات	-۰/۰۳۳	۰/۷۱۷
۴ سکونت	-۰/۲۱۶	۰/۰۱۸
۵ اشتغال	-۰/۰۶۶	۰/۴۷۵

گرفت. در ادامه مجموع پاسخ‌های افراد در این سه سؤال در یک متغیر جدید محاسبه و مجدداً در پنج گروه (بسیار کم تا بسیار زیاد) دسته‌بندی گردید. طبق نمودار ۹ و جدول ۶، نظرات مثبت پاسخ دهندگان در ارتباط با پتانسیل گذر برای جذب افراد به سمت فضاهای معماری موجود در آن، درصد بیشتری را به خود اختصاص داده است.



نمودار ۸. درصد فراوانی متغیر تلفیق فضای شهری و معماری در گذر (نگارندگان، ۱۳۹۴)



نمودار ۹. درصد فراوانی متغیر جذب افراد برای استفاده از فضاهای معماری موجود در گذر (نگارندگان، ۱۳۹۴)

بنابراین هر یک از این متغیرها به تنهایی قابل قبول می‌باشد. فرضیه ۲، متغیر پیوستگی بین فضای معماری و فضای شهری را عاملی مثبت بر تشویق و جذب افراد برای استفاده از فضاهای معماری موجود در آن می‌داند؛ لذا رابطه بین این دو متغیر توسط ضریب همبستگی پیرسون در نرم‌افزار SPSS مورد سنجش قرار گرفت.

فرض صفر: بین این دو متغیر هیچ‌گونه رابط معناداری وجود ندارد.

فرض یک: بین این دو متغیر رابط معنادار وجود دارد. با استفاده از نرم‌افزار SPSS رابطه معنی‌داری بین دو متغیر (پیوستگی فضای شهری و معماری و جذب افراد برای استفاده از فضای معماری در ساختار شهر) سنجیده شد. عدد ضریب همبستگی پیرسون محاسبه شده ۰.۷۸۰ بوده که

معنی‌دار بودن کمتر از ۰.۰۵ بوده. بنابراین فرض صفر رد و فرض یک پذیرفته می‌شود. بنابراین بین سن و نحوه پاسخشان به سؤالات در راستای فرضیه ۱ رابطه معناداری وجود دارد. که با توجه به نمودار ۶، رده سنی ۶۰-۷۰ سال بیشترین پاسخ مثبت نسبت به این کیفیت را داشته‌اند.

تأثیر تحصیلات، با توجه به جدول ۵، عدد ضریب همبستگی پیرسون محاسبه شده ۰.۳۳- بوده که نشان می‌دهد رابطه بسیار ضعیفی بین این دو متغیر وجود دارد ($p < 1$). و همچنین ($\text{sig} = 0.717$) یعنی سطح معنی‌دار بودن بیشتر از ۰.۰۵ بوده. بنابراین فرض صفر پذیرفته می‌شود. و میزان تحصیلات هیچ تأثیری بر روی پاسخ افراد نداشته.

تأثیر سکونت، با توجه به جدول ۵، عدد ضریب همبستگی پیرسون محاسبه شده ۰.۲۱۶- بوده که نشان می‌دهد رابطه مستقیم و معنی‌داری (هر چند ضعیف) بین این دو متغیر وجود دارد ($p < 1$) و همچنین ($\text{sig} = 0.108$) یعنی سطح معنی‌دار بودن کمتر از ۰.۰۵ بوده. بنابراین فرض صفر رد و فرض یک پذیرفته می‌شود. با توجه به نمودار ۷، افرادی که در محل سکونت داشته‌اند، نظر مساعدتری نسبت به این متغیر داشته‌اند.

تأثیر اشتغال، با توجه به جدول ۵، عدد ضریب همبستگی پیرسون محاسبه شده ۰.۰۶۶- بوده که نشان می‌دهد رابطه بسیار ضعیفی بین این دو متغیر وجود دارد ($p < 1$) و همچنین ($\text{sig} = 0.475$) یعنی سطح معنی‌دار بودن بیشتر از ۰.۰۵ بوده. بنابراین فرض صفر پذیرفته می‌شود و اشتغال در محل، هیچ تأثیری بر روی پاسخ افراد نداشته.

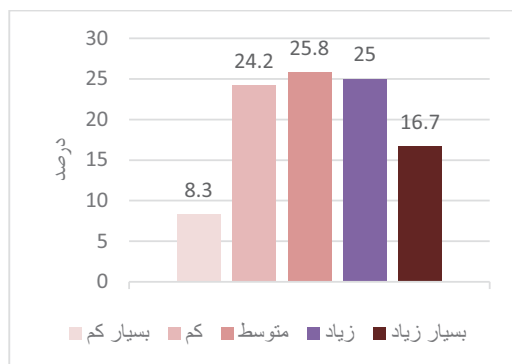
۳-۹- فرضیه ۲: پیوستگی بین فضای معماری و فضای شهری می‌تواند سبب تأثیرات مثبت بر تشویق و جذب افراد برای استفاده از فضای معماری در ساختار شهر گردد.

طبق جدول ۳، سه سؤال در راستای پیوستگی فضای معماری و شهری در گذر مطرح شد که با استفاده از ماتریس همبستگی، میزان ارتباط آنها مورد بررسی قرار گرفت. در ادامه مجموع پاسخ‌های افراد در این سه سؤال در یک متغیر جدید محاسبه و مجدداً در پنج گروه (بسیار کم تا بسیار زیاد) دسته‌بندی گردید. طبق نمودار ۸ و جدول ۴، نظرات مثبت پاسخ دهندگان در ارتباط با پتانسیل گذر برای تلفیق فضای شهری و معماری درصد بیشتری را به خود اختصاص داده است.

در راستای میزان جذب افراد برای استفاده از فضاهای معماری موجود در گذر نیز، دو سؤال مطرح شد که با استفاده از ماتریس همبستگی، میزان ارتباط آنها مورد بررسی قرار

۹-۴- فرضیه ۳: پیوستگی بین فضای معماری و فضای شهری می‌تواند سبب تأثیرات مثبت برای مشارکت افراد در فعالیتهای هدفمند درون فضای معماری گردد.

طبق جدول ۳، یک سؤال در راستای میزان مشارکت افراد در فعالیتهای هدفمند درون فضاهای معماری موجود در گذر مطرح شد. طبق نمودار ۱۰ و جدول ۶، نظرات مثبت پاسخ دهندگان در ارتباط با میزان مشارکت افراد در فعالیتهای هدفمند درون فضاهای معماری موجود در گذر، درصد بیشتری را به خود اختصاص داده است.



نمودار ۱۰. درصد فراوانی متغیر میزان مشارکت افراد در فعالیتهای هدفمند درون فضاهای معماری موجود در گذر (نگارندگان، ۱۳۹۴)

فرضیه ۳، متغیر پیوستگی بین فضای معماری و فضای شهری را عاملی مثبت بر مشارکت افراد در فعالیتهای هدفمند درون فضاهای معماری موجود در گذر می‌داند. لذا رابطه بین این دو متغیر توسط ضریب همبستگی پیرسون در نرم‌افزار spss مورد سنجش قرار گرفت.

فرض صفر: بین این دو متغیر هیچ‌گونه رابط معناداری وجود ندارد.

فرض یک: بین این دو متغیر رابط معنادار وجود دارد.

با استفاده از نرم‌افزار spss رابطه معنی‌داری بین دو متغیر (پیوستگی فضای شهری و معماری و میزان مشارکت افراد در فعالیتهای هدفمند درون فضاهای معماری موجود در گذر) سنجیده شد. عدد ضریب همبستگی پیرسون محاسبه شده ۰/۴۸۰ بوده که نشان می‌دهد رابطه مستقیم و معنی‌داری بین این دو متغیر وجود دارد ($p < 1$). و همچنین ($sig = 0$) یعنی سطح معنی‌دار بودن کمتر از ۰/۰۵ بوده. بنابراین فرض صفر رد و فرض یک پذیرفته می‌شود.

رابطه بین جنسیت، سن، تحصیلات، سکونت و اشتغال و میزان مشارکت افراد در فعالیتهای هدفمند فضاهای معماری موجود در گذر در راستای فرضیه ۳.

نشان می‌دهد رابطه مستقیم و معنی‌داری بین این دو متغیر وجود دارد ($1 < p < -1$). و همچنین ($sig = 0$) یعنی سطح معنی‌دار بودن کمتر از ۰/۰۵ بوده. بنابراین فرض صفر رد و فرض یک پذیرفته می‌شود.

رابطه بین جنسیت، سن، تحصیلات، سکونت و اشتغال و میزان جذب افراد برای استفاده از فضاهای معماری موجود در گذر در راستای فرضیه ۲ همان‌طور که گفته شد، به علت تأثیرگذاری خصوصیات فردی افراد در پاسخ افراد، رابطه بین خصوصیات فردی جامعه نمونه و کیفیت جذب افراد برای استفاده از فضاهای معماری موجود در گذر، توسط ضریب همبستگی پیرسون در نرم‌افزار spss مورد سنجش قرار گرفت.

فرض صفر: بین دو متغیر هیچ‌گونه رابط معناداری وجود ندارد.

فرض یک: بین دو متغیر رابط معنادار وجود دارد.

با توجه به مقادیر ضریب همبستگی و sig در جدول ۷، فرض صفر در هر پنج متغیر خصوصیات فردی افراد پذیرفته می‌گردد. لذا هیچ‌گونه ارتباط معناداری بین خصوصیات فردی افراد و نحوه پاسخ آنها به متغیر کیفیت گذر در راستای جذب افراد برای استفاده از فضاهای معماری موجود در گذر، وجود ندارد.

جدول ۶: میانگین پاسخ‌های پرسش شوندگان به متغیرهای جذب افراد در فضاهای معماری موجود در گذر و مشارکت در فعالیتهای هدفمند درون آنها (نگارندگان، ۱۳۹۴)

متغیر	جذب افراد در استفاده	
	مشارکت افراد در فعالیتهای داخلی	مشارکت افراد در فعالیتهای خارجی
میانگین	۳،۲۴	۳،۵۱

جدول ۷: رابطه معناداری بین متغیرهای جنسیت، سن، تحصیلات، سکونت و اشتغال و میزان جذب افراد برای استفاده از فضاهای معماری موجود در گذر در راستای فرضیه ۲ (نگارندگان، ۱۳۹۴)

نام متغیر	ضریب همبستگی	sig
۱ جنسیت	-۰/۱۳۵	۰/۱۴۲
۲ سن	۰/۰۲۶	۰/۷۷۷
۳ تحصیلات	۰/۱۳۴	۰/۱۴۵
۴ سکونت	-۰/۱۲۵	۰/۱۷۳
۵ اشتغال	-۰/۰۰۸	۰/۹۳۲

• گذر به عنوان یک فضای بینابین با کیفیت تلفیق فضای معماری و فضای شهری - یکی از ویژگی‌های اصلی گذر به عنوان فضای بینابین؛ ایجاد پیوستگی بین فضای شهری و معماری است؛ موجب جذب افراد برای استفاده از فضای معماری در ساختار شهر می‌گردد و همچنین موجبات آشنایی افراد با بنای معماری و فعالیت‌های درون آن را در حین عبور فراهم می‌گرداند. لذا می‌تواند عاملی مؤثر جهت ایجاد انگیزه در افراد برای توقف و مشاهده و حتی مشارکت در فعالیت‌های هدفمند درون فضای معماری باشد.

• همچنین طبق نتایج حاصل از بررسی رابطه بین خصوصیات فردی افراد و نحوه پاسخ آنها به متغیرهای مطرح شده در راستای فرضیات - متغیرهای: تقویت ارتباطات اجتماعی گذر، در راستای فرضیه ۱؛ جذب افراد برای استفاده از فضای معماری در ساختار شهر در راستای فرضیه ۲ و میزان مشارکت افراد در فعالیت‌های هدفمند درون فضای معماری در راستای فرضیه ۳- تنها شاهد تأثیر ضعیف برخی از خصوصیات فردی جامعه نمونه، همچون: جنسیت، سن و سکونت در محل بر کیفیت تقویت ارتباطات اجتماعی گذر در راستای فرضیه ۱ هستیم. لذا می‌توان بیان کرد؛ تأثیر ویژگی‌ها و کیفیات بینابینیت در گذر بر تمامی افراد یکسان است و رابطه‌ای با خصوصیات فردی افراد حاضر در فضا ندارد. در نهایت بر اساس نتایج حاصله در این پژوهش می‌توان بیان کرد:

با توجه به این که یکی از مهم‌ترین مسائل مطرح در معماری معاصر، توجه به کارکرد طراحی شهری در طراحی معماری می‌باشد و همچنین با توجه به سابقه ارزشمند پیوستگی فضایی عناصر معماری و شهری در معماری گذشته ایران (همان طور که بیان شد، این پیوستگی توسط عناصر بینابین در مقیاس‌های متعدد میسر گردیده) و همچنین با توجه به اهمیت فراهم کردن شرایط بینابین برای انسان معاصر برای زندگی در جهان امروز که خصیصه اصلی آن چندگانگی می‌باشد؛ و همچنین با توجه به نیاز انسان به افزایش تعاملات و فعالیت‌های عمومی در فضاهای شهری؛ استفاده از کیفیت بینابینیت گذرهای شهری که به عنوان یک فضای بینابین، محلی مناسب برای تعاملات، تقویت روابط اجتماعی بین افراد، مکانی برای تبادل افکار، حضور هم زمان فرهنگ‌های چندگانه شهری و مواجهه کارکردهای فضای درون و بیرون می‌باشد؛ می‌تواند عاملی مؤثر در جهت

همان طور که گفته شد، به علت تأثیرگذاری خصوصیات فردی افراد در پاسخ افراد، رابطه بین خصوصیات فردی جامعه نمونه و کیفیت میزان مشارکت افراد در فعالیت‌های هدفمند درون فضاهای معماری موجود در گذر، توسط ضریب همبستگی پیرسون در نرم‌افزار SPSS مورد سنجش قرار گرفت.

- فرض صفر: بین دو متغیر هیچ‌گونه رابط معناداری وجود ندارد.
- فرض یک: بین دو متغیر رابط معنادار وجود دارد.

جدول ۸: رابطه معناداری بین متغیرهای جنسیت، سن، تحصیلات، سکونت و اشتغال و میزان مشارکت افراد در فعالیت‌های هدفمند فضاهای معماری موجود در گذر در راستای فرضیه ۳ (نگارندگان، ۱۳۹۴)

نام متغیر	ضریب همبستگی	sig
۱ جنسیت	-۰/۰۶۷	۰/۴۶۸
۲ سن	۰/۰۷۰	۰/۴۴۴
۳ تحصیلات	۰/۰۶۷	۰/۴۶۵
۴ سکونت	-۰/۰۳۸	۰/۶۷۷
۵ اشتغال	-۰/۰۷۶	۰/۴۱۰

با توجه به مقادیر ضریب همبستگی و sig در جدول ۸، فرض صفر در هر پنج متغیر خصوصیات فردی افراد پذیرفته می‌گردد. لذا هیچ‌گونه ارتباط معناداری بین خصوصیات فردی افراد و نحوه پاسخ آنها به متغیر کیفیت گذر در راستای میزان مشارکت افراد در فعالیت‌های هدفمند فضاهای معماری موجود در گذر، وجود ندارد.

۱۰- نتایج

با توجه به نتایج حاصل از بخش پیمایشی در راستای هدف اصلی پژوهش - بررسی مفهوم معماری (فضای بینابین) در یکی از الگوهای طراحی شهری فضاهای گذشته شهرهای ایران (گذرهای شهری) - گذر تاریخی ساغریسازان (نمونه آماری)؛ به عنوان یک فضای بینابین در حد واسط بین فضای شهری و فضای معماری مطرح می‌گردد و شاهد ویژگی‌ها و عملکردهای آن به عنوان یک فضای بینابین می‌باشیم. از سویی با توجه به پایایی پرسش‌نامه‌ها؛ نتایج حاصل از بررسی گذر ساغریسازان، به عنوان یک گذر تاریخی قابل تعمیم می‌باشد. لذا می‌توان مطرح کرد:

• گذر به عنوان یک فضای بینابین، در تقویت ارتباطات اجتماعی بین افراد نقش مؤثری دارد.

افراد با بنای معماری و فعالیت‌های درون آن در حین عبور، ایجاد انگیزه در افراد برای توقف و مشاهده و حتی مشارکت در فعالیت‌های هدفمند درون فضای معماری؛ موجب رونق فضاهای معماری متصل به آن گردد.

پیوستگی فضای شهری و فضای معماری در معماری معاصر گردد که در عین حال می‌تواند از طریق کیفیت‌هایی که در نتیجه تلفیق فضای شهری و معماری حاصل شد - جذب افراد برای استفاده از فضای معماری در ساختار شهر، آشنایی

پی‌نوشت:

۱. اعتبار محتوایی یک آزمون معمولاً توسط افرادی متخصص در موضوع مورد مطالعه تعیین می‌شود. از این رو اعتبار محتوا به قضاوت داوران بستگی دارد (سرمد و بازرگان، ۱۳۹۳: ۱۷۱).
۲. در اوایل دهه ۶۰ میلادی نظریه "بند چکمه" توسط فیزیک‌دان آمریکایی، جفری چو مطرح گردید.
۳. با توجه به بار معنایی واژه مرز، به انفکاک کلی دو بخش اطلاق می‌شود؛ در حالی که آستانه، به عنوان مرزی که بازسوهایی دارد، ضمن تفکیک دو بخش، امکان ارتباط و اتصال آنها را نیز فراهم می‌آورد.
۴. پیرامون در معماری ایرانی از محیط بلافضل تا محیط دوردست بنا و شهر را شامل می‌شود. پیوند با پیرامون در معماری ایرانی، رعایت هماهنگی و ترکیب با محیط بلافضل و ایجاد هویت و شخصیت در محیط دوردست بوده است (حائری، ۱۳۷۸).
۵. برنارد چومی در پروژه لوفر سنو (کارگاه ملی هنرهای معاصر، تورکان، فرانسه) این گونه عمل کرده است. در این پروژه پیوند کهنه و نو بسیار نیرومند است. نو از کهنه محافظت می‌کند. وقتی نگاه می‌کنید، گذشته و آینده را می‌بینید، پایان این قرن و آغاز قرن جدید را می‌بینید (استین، ۱۳۸۱: ۷۳).
۶. در کتاب از شار تا شهر، اصول سلسله مراتب، کثرت گرایی، وحدت، تمرکز و عدم تمرکز، تجمع، تباین، اتصال، توازن، تناسب، تداوم، قلمرو، سادگی، پیچیدگی، ترکیب، استقرار، زمان و ایجاز؛ به عنوان، اصول و قواعد دستوری شهرسازی و شهرنشینی در مکتب اصفهان ذکر شده (حبیبی، ۱۳۸۷: ۱۰۴-۱۰۷).

فهرست منابع:

- استین؛ ک.د (۱۳۸۱). معماری در فضای بینابین، مترجم: رضا، رضایی معمار، شماره ۲، صص. ۷۳-۷۰.
- افشانی، علیرضا (۱۳۸۷). آموزش کاربردی SPSS در علوم اجتماعی و رفتاری، انتشارات دانشگاه یزد، یزد، چاپ اول.
- بلیان اصل، لیدا؛ اعتصام، ایرج و اسلامی، غلامرضا (۱۳۹۰). نقش فضای بینابین در هویت بخشی به گستره‌ی فضایی بافت‌های تاریخی ایران، هویت شهر، شماره ۸، صص. ۷۱-۵۹.
- بلیان اصل، لیدا (۱۳۸۷). تأثیر فضای بینابین در پیوستگی فضایی عناصر معماری و شهری در ایران با مطالعه موردی شهر تبریز، پایان‌نامه دکتری، دانشگاه آزاد اسلامی واحد علوم و تحقیقات.
- بهزادفر، مصطفی و طهماسبی، ارسلان (۱۳۹۲). شناسایی و ارزیابی مؤلفه‌های تأثیرگذار بر تعاملات اجتماعی، تحکیم و توسعه روابط شهروندی در خیابان‌های شهری؛ نمونه مورد مطالعه: سنندج، باغ نظر، شماره ۲۵، صص. ۲۸-۱۷.
- پرتوی، پروین و صمیمی شامی، علی (۱۳۸۸). بررسی و سنجش حس مکان در محلات ارگانیک و برنامه‌ریزی شده، مورد پژوهشی: محلات ساغریسان و بلوار گیلان در شهر رشت، دو فصلنامه هنرنامه معماری و شهرسازی، شماره ۳، صص. ۴۰-۲۳.
- تولایی، نوین (۱۳۸۲). فضای شهری و روابط اجتماعی، نامه پژوهش فرهنگی، شماره ۵، صص. ۱۴۰-۱۰۹.
- حسین‌زاده فلاحتی‌نژاد، سمیرا و آذرگون، سیما (۱۳۹۲). عوامل تأثیرگذار بر فضای بینابین و تأثیر فضای بینابین بر کیفیت فضای معماری و شهری، همایش ملی معماری، فرهنگ و مدیریت شهری.
- حسین‌زاده فلاحتی‌نژاد، سمیرا (۱۳۹۲). طراحی مرکز فرهنگی و اجتماعی شهرستان شهریار با تأکید بر مفهوم فضای بینابینی، پایان‌نامه کارشناسی ارشد، دانشگاه آزاد اسلامی واحد قزوین.
- حائری، محمدرضا (۱۳۷۸). پابرجا بر درگاه زمان و فضا، پیوندهای معماری ایران با آینده، فصلنامه معماری و شهرسازی، شماره ۵۲ و ۵۳.
- حبیبی، محسن (۱۳۸۷). از شار تا شهر؛ تحلیلی تاریخی از مفهوم شهر و سیمای کالبدی آن تفکر و تأثر، انتشارات دانشگاه تهران، تهران، چاپ نهم.
- روستایی، ابراهیم (۱۳۹۰). رسانه سرا با رویکرد فضای بینابین، پایان‌نامه کارشناسی ارشد، دانشگاه آزاد قزوین.
- سرمد، زهره؛ بازرگان، عباس و حجازی، الهه (۱۳۹۳). روش‌های تحقیق در علوم رفتاری، نشر آگه، تهران، چاپ بیست و ششم.
- شاهچراغی، آزاده (۱۳۸۲). جهان بدون مرز فضای بدون مرز، فصلنامه تخصصی معماری شهرسازی، شماره ۷۱-۷۰، صص. ۶۲-۵۹.
- شاهچراغی، آزاده (۱۳۸۴). جهان بینابین پایگاه چند رسانه‌ای، پایان‌نامه کارشناسی ارشد، دانشگاه آزاد اسلامی تهران مرکز.
- شایگان، داریوش (۱۳۸۱). افسون زدگی جدید هویت چهل تکه و تفکر سیار، نشر پژوهش فرزاد روز، تهران، چاپ سوم.
- فراشی، رضا (۱۳۹۱). خانه ادیان در فضای بینابین، پایان‌نامه کارشناسی ارشد، دانشگاه آزاد قزوین.
- قنبران، عبدالحمید و جعفری، مرضیه (۱۳۹۳). بررسی عوامل مؤثر بر ارتقای تعاملات اجتماعی در میان ساکنان محله مسکونی نمونه موردی: محله درکه تهران، نشریه علمی پژوهشی انجمن علمی معماری و شهرسازی ایران، شماره ۷، صص. ۶۴-۵۷.
- کاشانی جو، خشایار (۱۳۸۹). بازساخت رویکردهای نظری به فضاهای عمومی شهری، نشریه هویت شهر، شماره ۶، صص. ۱۰۶-۹۵.
- گل، یان (۱۳۷۸). زندگی در فضای میان ساختمان‌ها، مترجم: شیما، شصتی، سازمان انتشارات جهاد دانشگاهی، تهران، چاپ اول.
- گل، یان (۱۳۹۲). شهر انسانی، مترجمین: علی، غفاری و لیلیا، غفاری، موسسه علم معمار، تهران، چاپ اول.

- لفافچی، مینو و جهاندار، نسیم (۱۳۹۱). حریم و مرزهای بینابینی در فضای معماری سنتی ایران با رویکردی بر ترویج الگوهای بومی در معماری معاصر ایران، همایش ملی صد سال معماری و شهرسازی معاصر ایران.
- نقشه وضع موجود شهر رشت، شهرداری رشت، ساختمان مرکزی.
- Google Earth, Motahhari, Rasht, Gilan, Iran.
- Hoshiar N., (1998). Al Fina, In-between Spaces as an Urban design Concept: Making Public and Private Places Along Streets in Islamic Cities of the Middle East, Urban Design International, Vol. 3, Issue 1-2, pp. 65-77.
- Hoshiar N., (1999). In-between Space: Towards Establishing new Methods in Street Design, GBER, Vol. 2, No. 1, pp. 50-57.