

کاربست رویکرد ایرانی اسلامی در فرآیند تحلیل و ارتقا کیفیت نماهای شهری

Utilizing Iranian - Islamic Approach in the Analysis and Improvement Process of the Quality of Urban Facades

علیرضا صادقی^۱ (نویسنده مسئول)، الهه سادات موسوی سروینه باغی، زهرا خدایی

تاریخ پذیرش: ۱۳۹۶/۰۱/۲۴

تاریخ دریافت: ۱۳۹۵/۰۸/۳۰

چکیده

امروزه و با گسترش دانش طراحی شهری، بر لزوم توجه به وجوه گوناگون کیفیت زندگی شهروندان تأکید شده و فرآیند طراحی شهری به عنوان ابزاری قدرتمند و منعطف جهت بهبود و ارتقای کیفیت محیط شناخته شده است. از جمله عناصر محیطی تأثیرگذار در زمینه ارتقای کیفیت بصری فضاهای شهری، نماهای شهری هستند. به نظر می‌رسد در سال‌های اخیر و به دلیل ساخت و سازهای انبوه و شتابزده به این عناصر محیطی بی‌توجهی شده است. نتیجه این بی‌توجهی پیدایش شهرهایی با نماهای یکنواخت، غریزه و به دور از تنوع و سرزندگی است که افزایش استرس و نا آرامی ساکنین شهرهای امروزی را به دنبال داشته است. با توجه به آنچه گفته شد هدف عمده مقاله حاضر، یافتن فرآیند طراحی شهری منطبق بر رویکرد ایرانی- اسلامی جهت بهبود کیفیت‌های بصری نماهای شهرهای امروزی است. بدین منظور مقاله حاضر با استناد به مطالعات کتابخانه‌ای و میدانی و با استفاده از روش‌های تحقیق توصیفی - تحلیلی و تطبیقی، به ارزیابی کیفی و تحلیل تطبیقی نمونه‌هایی از فرآیند طراحی شهری نماهای شهری در فضاهای عمومی شهر تهران (خیابان کارگر، خیابان امام، میدان امام خمینی و میدان راه آهن) پرداخته و با دستیابی به چارچوبی مفهومی و اصولی کاربردی، فرآیندی بهینه و انعطاف‌پذیر در زمینه ارتقای کیفیت بصری زیبایی شناختی نمای ساختمان‌های شهرهای ایران ارائه کرده است. شناخت، بررسی ویژگی‌های محیطی، تحلیل و بررسی ویژگی‌های محیطی، تدوین و ارائه تکنیک‌های طراحی شهری، تدوین سیاست‌ها و رویکرد پروژه و ارزیابی سیاست‌ها و طرح‌های اجرایی گام‌های اصلی این فرآیند طراحی شهری هستند.

واژه‌های کلیدی:

تحلیل نمای شهری، کیفیت بصری، رویکرد ایرانی- اسلامی، فرآیند طراحی نمای شهری.

۱. استادیار بخش شهرسازی، دانشکده هنر و معماری، دانشگاه شیراز، شیراز، ایران. arsadeghi@shirazu.ac.ir

۲. کارشناسی ارشد طراحی شهری، دانشکده هنر و معماری، دانشگاه تربیت مدرس، تهران، ایران. elahe.mousavi@modares.ac.ir

۳. استادیار گروه شهرسازی، دانشکده هنر و معماری، دانشگاه آزاد اسلامی، واحد یادگار امام خمینی (ره)، شهر ری، تهران، ایران. zahrakhodaee@gmail.com

۱- مقدمه

بعد بصری-زیبایی‌شناختی یکی از ابعاد مهم در کیفیت محیط شهری (طبیعی و انسانساخت) محسوب می‌شود (پورجعفر و دیگران، ۱۳۹۳ ب). با مروری بر تاریخ طراحی شهری و همچنین دوره‌های مختلف آن مشاهده می‌شود که همواره مسائل فرمال و کالبدی نه تنها یکی از ارکان اصلی بلکه شاید مهمترین جنبه طراحی فضای شهری محسوب شده است. کالبد نماي خیابان‌ها و میادین شهری از مهمترین ابعاد طراحی تأثیرگذار بر زیبایی منظر شهری می‌باشند (پورجعفر و دیگران، ۱۳۹۳ الف). مساله مهم در ساختمان‌های همجوار قابل رویت در لبه خیابان‌ها، تلقی آن‌ها به عنوان یک مجموعه معماری است، لذا توجه به اجزا و کل به صورت همزمان از ضروریات طراحی فضاهای شهری با کیفیت بصری مطلوب محسوب می‌شود (غفاری سده، ۱۳۷۱). بدیهی است که اولین برخورد با هر پدیده یا موجودی کالبد ظاهری آن است اگر شهر مجموعه‌ای از عناصر و فعالیت‌ها فرض گردد، می‌بایست ظاهری برای آن متصور شد تا در حین هویت‌دار بودن، منحصر بفرد نیز باشد. شهر ایرانی- اسلامی از دیرباز شهری واجد هویت بود و این هویت‌مندی در عناصر کالبدی، طبیعی، بستر اجتماعی و اقتصادی شهر و... مشهود می‌گشت.

موضوع نما و سیمای شهری، چهره‌ی مسلط کالبد شهر و حاوی اولین پیام‌ها در چشم‌انداز شهروندان، در شهرسازی و بویژه از نیمه قرن گذشته میلادی محل گفتگو بوده است. موضوع به جهت رابطه‌ی تنگاتنگ با مقوله‌ی هویت و ویژگی شهر، بازنشانی آن پیچیده و با شروع عصر مدرن و اعمال مدیریت‌های غیرعرفی مبتنی بر قانون در توسعه‌ی شهری، ابعاد گسترده‌ای یافت. در جامعه‌ی ما بویژه پس از انقلاب با رشد جمعیت و سهم شهرنشینی، بازسازی‌های جنگ، گسترش شدید شهرها در پاسخ به اسکان مهاجرین و البته گسترش آموزش عالی، نما و منظر شهری به عنوان بخشی از مناقشه معماری معاصر کشور با وجود گرایش فرهنگی خاص نظام، به یکی از کانون‌های گفتگو بدل گردید (ابویی و جعفری قوام‌آبادی، ۱۳۹۳). اما نماهای شهری معاصر در اثر مکانیابی نامناسب ساختمان‌های بلندمرتبه، نصب تابلوهایی در ابعاد بزرگ، فروش تراکم به هر قیمتی (حتی سلب زیبایی‌های طبیعت (و نگرش صرفاً اقتصادی دنیای مدرن به دنیایی پر هیاهو از تابلوهای "معرف کاربری" جهت جذب مشتری و شهر اقتصاد محور تبدیل شده است. در منظر شهرهای اسلامی تفوق مسجد در آسمان شهر و تحقق "شهر خدا محور" با ذکر "همانا با یاد خدا دلها آرامش می‌گیرد" به

امنیت خاطر انسان می‌انجامید (نقی‌زاده و دیگران، ۱۳۸۹). برای ساخت محیطی زیبا باید به ایجاد زمینه‌هایی جهت پیدایش موضوعاتی همچون راحتی، تنوع، هویت و خوانایی محیط توجه نمود.

همچنین امروزه با گسترش نگرش‌های عقلانی و دانش محور به کیفیت زندگی شهروندان، فرآیند طراحی شهری به عنوان ابزار قدرتمند و مهم جهت بهبود و ارتقای سطح کیفیت محیط شناخته شده‌است (پورجعفر و دیگران، ۱۳۸۸). با توجه به آنچه گفته شد پرسش محوری در مقاله حاضر بیان این مسئله است که چه عناصری به عنوان مهم‌ترین عوامل در فرآیند طراحی نماهای شهری (فرآیندی منعطف و بهینه که بتوان از آن جهت ارتقای کیفیت بصری زیبایی‌شناختی فضاهای عمومی و زیبایی‌شناسی منظر شهری استفاده نمود) با رویکرد ایرانی- اسلامی محسوب می‌شوند؟ به منظور پاسخ‌گویی به این پرسش، این پیش فرض مد نظر قرار گرفته است که به نظر می‌رسد برخی از نماهای شهرهای امروز با بی‌توجهی و نادیده گرفتن معیارهای طراحی شهری شکل گرفته‌اند و در نتیجه هویت شهر ایرانی- اسلامی را با تهدید مواجه ساخته‌اند که مستلزم بازنگری هستند. از این‌رو در مقاله حاضر، ابتدا به توضیح شهر ایرانی- اسلامی و جایگاه نما در شکل‌گیری شهر ایرانی- اسلامی پرداخته شده است و در نهایت با توصیف عناصر اصلی ادراکی و زیبایی‌شناسی از دیدگاه اندیشمندان اسلامی و تحلیل چند نمونه از طراحی نماهای شهری در فضاهای عمومی شهری و استخراج فرآیند و اصول طراحی آن‌ها بیان و تشریح یک فرآیند طراحی بهینه در جهت ارتقای کیفیت نماهای فضاهای عمومی شهری (خیابان، میدان) در دستور کار قرار گرفته است.

۲- مرور ادبیات

شهر ایرانی- اسلامی و جایگاه نما در آن

شهر اسلامی، شهری است که به طور نسبی براساس اصول و آموزه‌های قرآنی و نبوی ساخته شده است، مفهوم شهر اسلامی ناظر به هویت اجتماعی و کالبدی شهر است. ارزش‌های دینی سامان می‌یابد و چهره فیزیکی آن یادآور هویت اسلامی ساکنان آن است (مشکینی و رضایی‌مقدم، ۱۳۹۳). بین مفهوم شهر و جهان بینی اسلامی از ابتدا روابط نزدیکی وجود داشته است. در شهر اسلامی اولین ایده جهان‌بینی اسلام توسط افراد درک می‌شود. مفهوم شهر اسلامی که شرق‌شناسان به کار برده‌اند، مبتنی بر این فرض است که چون اسلام نظام ارزشی کاملی است و تمام

عوامل اقلیمی و فرهنگی می‌شده است و همواره در پی یافتن راه‌حل‌های بومی برای پاسخ به نیازهای خاص انسانی برخاسته از محل زندگی، بوده‌اند.

اما توجه به نما در شهر اسلامی از جایگاه قرآن را می‌توان از منظر زیبایی‌شناسی جست و جو کرد چرا که از دیدگاه دین مبین اسلام و قرآن سرچشمه همه چیز از خداست و پایان همه چیز نیز به سوی اوست. او جهان را آفرید و ما انسان‌ها را نیز چنان آفریده که می‌توانیم جهان را درک کنیم و دریابیم (ذَلِكُمُ اللَّهُ رَبُّكُمْ خَالِقُ كُلِّ شَيْءٍ لَا إِلَهَ إِلَّا هُوَ فَاتَىٰ تُوْفِكُونَ) (غافر/۶۲) پس او سرچشمه و پدید آورنده همه حسن‌هاست و همه زیبایی‌های محسوس آفریده او هستند. همه زیبایی‌های اخلاقی و رفتاری و شهودی نیز به او باز می‌گردد و مبنای هر کار اخلاقی، خداوند است. همه خوبی‌ها به او استناد دارد و اگر بدی باشد، ناشی از سوء اختیار انسان است؛ (مَا أَصَابَكَ مِنْ حَسَنَةٍ فَمِنَ اللَّهِ وَمَا أَصَابَكَ مِنْ سَيِّئَةٍ فَمِنْ نَفْسِكَ) (نساء/۷۹). او سرچشمه همه زیبایی‌هاست و تمام زیبایی‌ها هستی مستند به حق تعالی است. اوست که زیبایی‌ها را برای بندگانش بیرون آورده است: (زِينَةَ اللَّهِ الَّتِي أَخْرَجَ لِعِبَادِهِ) (اعراب/۳۲) آسمان را زینت بخشیده است: (إِنَّا زَيَّنَّا السَّمَاءَ الدُّنْيَا) (صافات/۶) و چهره زمین را به زیورها آراسته است: (إِنَّا جَعَلْنَا مَا عَلَى الْأَرْضِ زِينَةً لَهَا) (کهف/۷). از سوی دیگر هر آنچه نام نیکوست، از آن اوست و او در نام و نشان نیز زیباست: (اللَّهُ لَا إِلَهَ إِلَّا هُوَ لَهُ الْأَسْمَاءُ الْحُسْنَى) (طه/۸)؛ (وَلِلَّهِ الْأَسْمَاءُ الْحُسْنَى فَادْعُوهُ بِهَا وَذَرُوا الَّذِينَ يُلْحِدُونَ فِي أَسْمَائِهِ) (اعراف/۱۸۰). پس او هم در نام زیباست، و هم در کردار؛ و به تعبیر دیگر هم در ذات و صفات زیباست، و هم در فعل. (خرقانی، ۱۳۹۰: ۶۰-۸۶). زیبایی در قرآن مفهومی عام را شامل می‌شود، در باب این مفهوم علامه طباطبایی معتقد است که زیبایی همان تناسب اجزاست. البته ایشان در کنار تناسب اجزا، تناسب مجموع آنها با هدف وجودی آن شیء را نیز مورد توجه قرار داده است و آن را از عناصر حُسن و زیبایی می‌داند. وی بیان می‌کند: «حقیقت حسن و زیبایی آن است که اجزای یک چیز نسبت به هم سازگار باشد و نیز مجموعه این اجزا با هدف و غرضی که خارج از حدود آنهاست، همساز باشد» (خرقانی، ۱۳۹۰: ۶۰-۸۶)، علامه جعفری نیز در تعریف زیبایی اینگونه بیان می‌دارد: «عبارتست از نمود یا پرده‌هایی نگارین و شفاف که روی کمال کشیده شده است و با این نظریه که شاید جامع‌ترین نظریات درباره زیبایی باشد بدین نتیجه خواهیم رسید که نه چنان است که زیبایی تنها حس خاص را در ما اشباع کند،

الگوهای رفتار و سازمان اجتماعی را تعیین می‌کند، پس ریخت‌شناسی کالبدی سکونت‌گاه‌ها (شامل شهرها) نیز محصول ایمان اسلامی است و با درک درست از اسلام می‌توان ساختار شهر اسلامی را هم فهمید (محمدی و شیخ بیگلر، ۱۳۸۷). اصطلاح شهر اسلامی، بیانگر هویت ویژه فرهنگی، اجتماعی و تاریخی خاص ساکنان آن است. فضای کالبدی بیش تر شهرهای اسلامی متأثر از ویژگی‌های سرزمینی و جغرافیایی آن است که بیانگر وجود روح مشترک برآمده از مکتب الهی در آن‌ها است (حبیبی و چولائی، ۱۳۹۴). طیف وسیعی از تعابیر و تفاسیر در مورد شهر اسلامی ارائه شده است، عده‌ای محدوده تاریخی خاصی را برای این شهر عنوان می‌کنند، عده‌ای وجود پاره‌ای ویژگی‌های کالبدی در یک شهر را لازمه اسلامی شدن آن می‌دانند و بعضی نیز به روح و جان شهر اسلامی توجه نشان می‌دهند. باید اذعان داشت که شهر اسلامی بر خلاف تعریف برخی پژوهشگران مانند مارسی که هویت شهر اسلامی را تنها در دارا بودن یک سری عناصر کالبدی مثل مسجد و بازار و حمام می‌بینند، و برخلاف کونتو که شهر اسلامی را محدود به شهرهای حکومت‌های اسلامی از چهارده قرن پیش تاکنون می‌داند؛ شهری است که برخاسته از اصولی کارکردی است، در واقع کالبد شهر اسلامی به ظاهر فیزیکی است، اما در حقیقت بر اساس اصول فرهنگی و اجتماعی و سیاسی و اقتصادی خاصی ساخته می‌شود که این اصول نقش مهمی در تربیت و پرورش ساکنان، در تنظیم رابطه انسان‌ها با یکدیگر و در نهایت در عاقبت امر ساکنان و سعادت‌مندی آنها دارد (امیری و قنبری، ۱۳۹۳). شهر اسلامی ماهیتی است ثابت که در هر مکان و زمان، تجلی ویژه خویش را خواهد داشت. به عبارت دیگر شهر اسلامی ماهیتی است بالقوه که می‌تواند در هر زمان و مکانی با توجه به فناوری، مصالح، دانش، هنر و فرهنگ بومی (که با اصول و ارزشهای اسلامی در تعارض نباشد) تفسیر و تجلی خاص خویش را داشته باشد (نقی‌زاده، ۱۳۸۳). با این وجود شهرهای امروز مسلمین تقلیدی ناقص از الگوهای شهرسازی و روش‌های زیستی است که در مغرب زمین ساخته و در پیش گرفته شده‌اند. شهرهای جدید فاقد هرگونه هویت ملی، بومی و اسلامی و تاریخی هستند و نه تنها نتوانسته‌اند تداوم حیات تاریخی جامعه را به نمایش بگذارند که فراتر از آن ارتباط جامعه را با تاریخ و گذشته خویش قطع نموده و احساس غربت و بیگانگی را در ساکنان خویش رشد داده‌اند (بمانیان، ۱۳۹۳). در حالیکه در شهرهای اسلامی شکل گرفته در سیر تاریخی گذشته توجه ویژه به بومی‌گرایی و

چنانچه مثلاً آب خوردن تشنگی را... نه این نیست، بلکه زیبایی در این تعریف، طریقی است برای دریافت کمال، یعنی با دقت در یک اثر همانند زیبایی خلقت، در عین آنکه حس زیباجویی انسان اشباع می‌شود، به دریافت کمال نیز نائل می‌گردد» (جوزی، ۱۳۸۰: ۱۶۳). در نتیجه مفاهیم تناسب و کمال دو مفهوم اصلی در زمینه زیبایی‌شناسی از دیدگاه اندیشمندان اسلامی هستند. مفاهیمی که بر چگونگی مشاهده و ارزیابی محیط از سوی ناظر و در سطوح ادراک زیبایی تأثیرگذار بوده و به طور حتم می‌توانند بنیان‌های اصلی زیبایی‌شناسی نماهای شهری در منظر شهری را شکل دهند. اما زیبایی‌شناسی نماهای شهری دارای ابعاد گسترده‌ای است که برای ارائه فرآیند طراحی شهری ایرانی-اسلامی و بهینه و ارتقا کیفیت نماهای شهری شناخت آنها ضروری است. همانگونه که مشهود است، عناصر اصلی طراحی نما شامل مواردی همچون خط آسمان، خط نما، کنج‌ها، روزنه‌ها و تزئینات می‌باشد که در هر مورد شهر ایرانی-اسلامی رویکرد مؤثری را در زمینه پاسخگویی به آن در نظر گرفته است. به عنوان مثال ویژگی‌های شهر ایرانی-اسلامی در خط آسمان شامل اهمیت دادن به خط آسمان در شکل‌دهی به نماهای شهری هم از حیث خوانایی (تشخیص موقعیت و جهت یابی برای عابران) و هم از حیث معنا (وجود خط آسمان تعریف شده برای هر کاربری) و توجه به رابطه میان کالبد و عملکرد بنا، کالبد مسجد در خط آسمان معرف شکل شهر اسلامی و پیدایش مفهوم شهر خدامحور، شکل‌گیری خط آسمان عناصر سازنده اصلی شهر همچون مساجد، سر در بازارها و... در هماهنگی با خط آسمان عناصر موجود (عدم ایجاد شکست ناگهانی در خط آسمان) می‌باشد (پورجعفر و پورجعفر، ۱۳۹۱) و همچنین در خط نما به موارد همچون تکرار ارکان عمودی و افقی نماها در هماهنگی با یکدیگر، ایجاد عناصر برجسته در ریتم‌های افقی و عمودی نما، تناسب کلی افقی و عمودی در جداره‌ها، ایجاد مقیاس انسانی با به کارگیری تناسبات در خطوط نما، برجسته نمودن کالبد عناصر شاخص شهر اسلامی همچون مسجد با حرکت عمودی در محراب و گنبد که اشاره به آسمان و وحدانیت دارد، توجه می‌کند (بهزادفر و رضوانی، ۱۳۹۴؛ خاک‌زند و دیگران، ۱۳۹۳ و پورجعفر و پورجعفر، ۱۳۹۱). در ارتباط با نوع تزئینات به کار رفته در بنا، تزئینات می‌بایست بدور از پیچیدگی باشد، اشکال و فرم‌ها هندسی و از کتیبه و خط نوشته‌ها، رنگ (استفاده از ارزش‌های رنگی تکرنگ)، کاشی‌کاری و قوس‌های تزئینی و بافت در مصالح (تنوع آجرکاری، کنده‌کاری روی چوب و

تنوع سنگ‌کاری) استفاده شود، به اقلیم در انتخاب رنگ و مصالح بومی نیز توجه شود (ملکی و سعیدی، ۱۳۹۴؛ توسلی ۱۳۷۶ و دانشپور و شیری، ۱۳۹۴).

کیفیت‌های بصری مؤثر بر طراحی نما در شهر ایرانی-اسلامی

کیفیت‌های بصری و مؤلفه‌های بصری زیبایی‌شناسی منظر شهری همواره جایگاهی والا در مطالعات طراحی شهری داشته‌اند (پورجعفر و صادقی، ۱۳۸۸). چنانکه به نظر می‌رسد سیر تکامل مفاهیم طراحی شهری و منظر شهری به شکل در هم تنیده و به موازات یکدیگر رخ داده و به همان ترتیب نیز قابل تبیین می‌باشد (گلکار، ۱۳۷۸). امروزه و در دوران بلوغ طراحی شهری و توجه روزافزون به طراحی شهری پایدار به عنوان پارادایم مسلط عصر حاضر، همچنان توجه به مؤلفه‌های بصری-زیباشناختی عینی و ذهنی در کنار دیگر مؤلفه‌ها، از ضروریات طراحی شهری است. گلکار، مؤلفه‌های بصری-زیباشناختی عینی و ذهنی را شامل موارد زیر می‌داند: ۱. مؤلفه‌های بصری-زیباشناختی "محیط کالبدی-فضایی" (محیط عینی) شامل استخوان‌بندی فضایی، سازمان کالبدی، جایگشت، توده-فضا، نقشه نولی، مواد و مصالح و... ۲. مؤلفه‌های بصری-زیباشناختی "محیط ادراکی حسی" (محیط ادراکی) شامل کیفیت منظر عینی، تحلیل ساختاری نمای شهری و... ۳. مؤلفه‌های بصری-زیباشناختی "محیط ادراکی ذهنی" (محیط شناختی) شامل کیفیت منظر ذهنی (فضایی و زمانی)، منظر ذهنی ارزیابانه، معانی انضمامی، سرزندگی و... (گلکار، ۱۳۷۹) در این بین یکی از این مؤلفه‌های تأثیرگذار بر منظر شهری نمای ساختمان‌هاست نما در واقع عاملی است که درون ساختمان را از بیرون آن جدا می‌کند و به همین دلیل عنصری دو بعدی می‌باشد. نمای ساختمان‌ها می‌توانند به طور مستقیم بر کارکرد و ارزش خیابان و میدان مؤثر واقع گردند (ویتیک، ۱۳۸۵). در واقع نمای ساختمان‌ها به صورت یک صفحه نمایش ترکیبات معماری ظاهر می‌گردد. ترکیب‌های معماری حاوی نوعی معنا هستند و از این رو قادرند که خیال آدمی را تحریک نمایند و با وی ارتباط برقرار کنند. نمای هر ساختمان در مجموعه شهری که در آن قرار دارد مؤثر است و این تأثیر را به بدنه خیابان‌ها یا میدان‌ها که در آن قرار گرفته است انتقال می‌دهد (خاک‌زند و دیگران، ۱۳۹۳). دکتر جهان‌شاه پاکزاد نما را سطوح تشکیل دهنده هر بنا نامیده و معتقد است که هر نما جزئی است از بدنه که پوسته یا پوسته‌های ظاهری هر بنا یا ساختمان را تشکیل می‌دهد. نما در عمل پرده‌ای است که

است. عناصر و کیفیات معرفی شده در جدول ۱ از مهمترین اصول مطرح شده در طراحی نماهای شهری می‌باشند که باید به طور جامع در شهر ایرانی- اسلامی مورد توجه قرار گیرند. به عنوان مثال استفاده از مواد و مصالح و دستاوردهای بومی با در نظر گرفتن شرایط آب و هوایی، اشکال سنتی موجود و مورفولوژی شهر از عوامل تعیین کننده در شهر ایرانی اسلامی به شمار می‌آید. از موضوعات مهم دیگر رعایت اعتدال و پرهیز از اسراف در به کارگیری مواد و مصالح و آراستن نما است، معمار ایرانی باید تلاش نماید تا با کارگیری مصالح بوم آورد و ایجاد ترکیبات متنوع از آن‌ها به آرایش منظر ساختمان‌ها پردازد. به منظور ایجاد هماهنگی و رعایت تناسبات، وحدت شکلی و سادگی در عین تنوع اصل مهم تأثیرگذار می‌باشد که از طریق ایجاد طاق و بهره‌گیری از هندسه فراکتال صورت می‌گیرد. از جمله موضوعات مهم دیگر ایجاد حریم در نمای ساختمان‌ها می‌باشد، ایجاد روزه‌های بی حاصل، در معماری و نماسازی ایرانی- اسلامی گذشته وجود نداشت و روزه‌ها عموماً در حیاط‌های اندورونی قرار می‌گرفتند و بدین ترتیب در گذشته هیچ‌گاه شاهد استفاده از نما عظیم شیشه‌ای و یا سطوح رها شده و بی‌شکل نیستیم. علاوه بر موارد ذکر شده نمای نماها وسیله‌ای جهت نیل به کمال نیز بود و به کارگیری تزئینات هندسی، نقوش اسلامی، آیات و روایات، عناصر استعاری و نمادین، انطباق فرم و عملکرد... از جمله اصول مؤثر بوده‌اند. در جدول ۲ کیفیات بصری مؤثر بر طراحی نمای شهر ایرانی - اسلامی با بررسی منابع موجود جمع‌بندی شده است. در این راستا دیدگاه‌های مختلف در این زمینه بررسی شده و به دلیل ماهیت ایرانی - اسلامی بودن پژوهش بیشتر از نظرات توسلی، نقی‌زاده و پورجعفر استفاده شده است.

درون ساختمان را از بیرون آن جدا می‌کند و به همین دلیل عنصری است دارای دو بعد، یک بعد انفرادی (شخصی) و دوم بعد اجتماعی. هر بنا یا ساختمان دارای چهار جبهه نما می‌باشد، که نمای رو به رو، یا رو کرده به فضای شهری را جبهه اصلی یا فاساد، نمای پشت را جبهه پسین و دو نمای دیگر را در صورت عدم اتصال به بافت پیرامون، جبهه‌های فرعی بنا می‌نامند (یاران و بهرو، ۱۳۹۵).

با توجه به اینکه خیابان فضایی متشکل از معماری‌های مختلف است، لذا زیبایی خیابان در بعد کالبدی آن، مجموعه قواعد شکلی خیابان را در بر می‌گیرد و مؤلفه‌های آن نامحدود است: تناسبات نما، تناسبات کف، رنگ، خط آسمان، دید پی در پی، ریتم، هارمونی، سبک معماری و پیش‌آمدگی- فرورفتگی. زیباشناسی خیابان، علم تفسیر مؤلفه‌های صورت دهنده به خیابان است (آتشین‌بار، ۱۳۹۱)، که می‌بایست در هماهنگی با یکدیگر عمل کنند و مجموعه‌ای پیوسته را ایجاد نمایند. همچنین میدان یا حیاط عمومی شهر و محله از همان آغاز، از عهد باستان گرفته تا امروز، نقش جمع کردن خانه‌ها یا عناصر شهری و محله‌ای را داشته است. زوکر مفهوم میدان را به عنوان جزئی زنده و پویا از شهر مرتبط با شرایط اجتماعی و اقتصادی مطرح می‌کند و معتقد است عناصر میدان و ساختمان‌های محصور کننده آن در طول زمان تغییر می‌کنند (توسلی، ۱۳۷۱). در یک میدان شهری، گیرایی و خوشایندی فضا از طریق ایجاد فضای محصور آفریده می‌شود. اگر اندازه بناهای میدان، متناسب با فضا باشد و اگر این بناها در راستای یک خط افق آرامش دهنده، هماهنگ گردند، این لذت و گیرایی فضا افزایش می‌یابد (ویتیک، ۱۳۸۵).

اما شهر ایرانی- اسلامی با هدف ارتقای سطح هویت مندی، نمای شهری را به عنوان بخشی از کالبد شهر هم نماد فرهنگ و هم بازتاب فرهنگ شهر نشینی معرفی کرده

Table 1: Effective Visual Qualities on Design of Facade in Iranian-Islamic City

Visual design qualities	Features in Iranian-Islamic city
Nativism	<ul style="list-style-type: none"> - Using the materials influenced by environmental features and local beliefs, and customs of the place, being native materials, the creation of diversity with different compositions of the same materials, the sincerity of architects in their art. - Efforts to create constructive relationships with nature, use of domestic products, creativity in applying forms and indigenous products, respect for the environment and adaptation to geographical conditions in Iranian city facades
Architectural style Rhythm (vertical and horizontal)	<ul style="list-style-type: none"> - To authenticate the art work by following the past original patterns - By repeating the unified patterns (the principle of unity), creating the visual relation (principle of coordination) and proper distances (principle of order).
Unity and integrity	<ul style="list-style-type: none"> - The principle of unity and divine unity is the source of all used principles and characteristics, the unity of facade results from the unity and strengthening of the central axis, the division and arrangement of the apertures, the proper ratio of the levels of the loader to the levels of the windows, and creating the balance between the visual forces in a facade. The unity of the

	facade collection as a whole is provided as a result of the connection and favorable proximity of the facades
Fitness	- Considering the texture of materials, colors, adding architectural details such as bricklaying varieties, carving of wood, variety of stonework, and ... - The relationship between the various dimensions of a composition through the fit between the components together and the proportion of components to the total
Visual (Intuitive) strength	- Visual strength from the dimension of national values and norms and the religious dimension, attention to the extent of the window surfaces against the area of the rigid surfaces of the wall.
Clarity	- The use of signs (graphical, dramatic and symbolic) in the facade and emphasis on the main faces of the facade, such as the entrance - The scale of a set of sizes and proportions in the facades and urban elements together
Facade scale	- The human scale is the relationship between human size and urban space facade that has been used in the Iranian-Islamic city of the hierarchy as a means of understanding the building height from the human point of facade.
Combination	- Attention to the level of ranges or volume boundaries in the formation of an intuitive composition,
General and partial relationships	- Creating unity and order through: the relationship of components with each other, the relationship of components to the whole - The formation of street space as a corridor can only be identified through the continuity of its facades. Opening without the facade target will weaken the sense of place in the framework of street identity.
Continuity	- Coherence, integrity, and interconnection of urban components and elements from the market and the mosque to the house, monastery and the grave, making it difficult to separate it. - Repetitive arches of the facade are an effective factor in moving people toward visual perception toward the mosque
Coordination and linkage	- Simplicity and harmony of the facades of the buildings with other facades (attention to the architectural structure, as a part of the chain of urban facades and the meaning beside of other buildings) and the dominance of the mosque in the physical form of the city (Avoiding incorrect admiration) and the creation of community-centered urban space - Observance of the simplicity principle, and using the relatively homogeneous materials in the external facade of residential buildings and in contrast to the use of costlier materials for the readability of the urban specific and general buildings in the form of the cities are significant.
Simplicity	- The Iranian-Islamic architecture, while its simplicity, appears to have semantic complexities in the lower layers that invite the person to reveal in space. Symbols are used in the form of numbers, shapes, and colors, which give rise to spatial elasticity. - The equality of visual weights is such that horizontal and vertical visual forces neutralize each other. In order to achieve peace facade, all visual forces in one facade have neutralized each other.
The balance	- Creating an absolute and eternal order
Discipline (order)	- Balance in horizontal and vertical weights
Horizontal and vertical weights	- arrangement of elements and components similar on both sides of the axis - In the composition of city facades in a street or square body, a facade may not be symmetrical and equilibrium in itself, but in aggregate with adjacent facades can be symmetrical or equilibrium.
Symmetry	- The main factor behind the unity and harmony of the past Iranian architecture is in the religious orientation and beliefs. Religious tendencies are the main focus of which is equality and unity. Coordination with nature and the use of its enduring energy, such as light and wind ... and its main elements, such as water, soil and plants ... have been used properly in the past architecture to serve the living space.
Coordination and linkage	- Islamic architectural decoration including stone, brick, wood, gypsum and tiling, each one is inspired by concepts, and this factor has been distinguished by Islamic architecture.
Distinction	- Reinforcing the central axis
Focus	

۳- روش پژوهش

روش پژوهش در تحقیق حاضر از نوع توصیفی-تحلیلی است که بدین منظور از مطالعات اسنادی و کتابخانه ای استفاده شده است. در مرحله نخست مفهوم شهر ایرانی - اسلامی و جایگاه نما در شکل‌گیری آن تبیین گردیده است.

سپس به بحث پیرامون کیفیت‌های بصری مؤثر بر طراحی نما براساس ادراکات محیطی و ملاحظات زیبایی‌شناسی در شکل‌گیری شهر ایرانی-اسلامی پرداخته شده است. و با بررسی فرآیند چند نمونه از خیابان‌ها و میدانی کیفیت‌های شاخص مؤثر بر شکل‌گیری نما در شهر ایرانی-اسلامی استخراج شده

لیست نهایی تدوین گردید. در نهایت با توجه به نتایج به دست آمده و کیفیت‌های بررسی شده، فرآیند عام طراحی نمای شهر ایرانی - اسلامی تدوین شده است.

است. به منظور ارائه شاخص‌های کیفی پژوهش از روش دلفی استفاده شده است. برای این منظور چک لیست اولیه از کیفیات مؤثر با بررسی ادبیات موضوع استخراج گردید و با نظرسنجی از متخصصین امور شهری و اعمال اصلاحات، چک

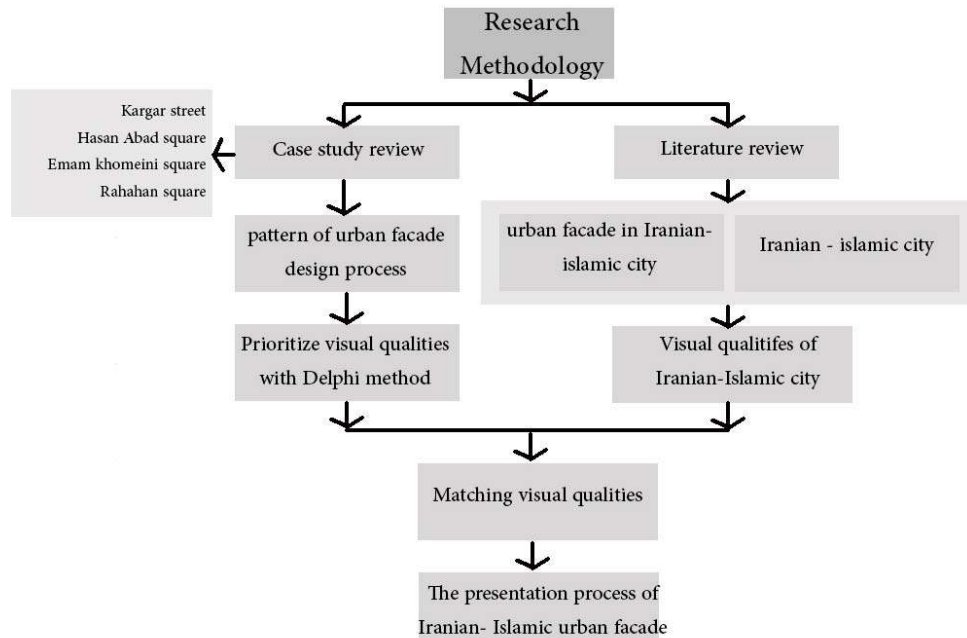


Fig. 1 Research Method

به نظرات اصلاحی متخصصان لیست مورد نظر اصلاح شد و گویه جدید پژوهش به طوریکه برآیند نظر کارشناسان مختلف این حوزه نیز باشد، ارائه گردید و مجدداً برای ارزیابی به متخصصان ارائه شد. در نهایت چک لیست نهایی با اعمال نظرات کارشناسان به صورت زیر تدوین گردید (جدول شماره ۲).

۴- تحلیل داده‌ها

به منظور بررسی میزان اهمیت هر یک از کیفیات مطرح شده در جدول ۱، از روش دلفی استفاده شده است. بدین منظور چک لیست اولیه در اختیار متخصصین قرار گرفت و نظرات اصلاحی آن‌ها اعمال گردید و به هریک از معیارها با توجه به میزان اهمیت آن‌ها امتیاز داده شد. سپس با توجه

Table 2: Adjustment of Visual Qualities in Accordance with the Priorities According to the Viewpoints of Experts

Adjust the qualities in order of priority	Score of 8	Visual quality	Score of 8	Visual quality
		6	Nativism	4.5
	5.5	Architectural style	3.5	Coordination
	5.5	Rhythm (vertical and horizontal)	3.5	Simplicity
	5	Unity and integrity	3	The balance
	5.5	Fitness	3	Order
	5	Visual strength	3	Horizontal and vertical weights
	4.5	Clarity	2.5	Symmetry
	4.5	View scale	2.5	Coordination and linkage
	4.5	Combination	1.5	Distinction

مؤثر در شکل‌گیری نما در شهر ایرانی - اسلامی در هریک از نمونه‌ها مورد مطالعه قرار گرفت و بار دیگر میزان اهمیت هریک از کیفیات مذکور در این ۴ نمونه مورد مطالعه، با

در گام بعدی به منظور ارائه یک فرآیند طراحی مطلوب برای طراحی نماهای شهری ۴ نمونه از فضاها عمومی (خیابان و میدان) در تهران انتخاب شد و کیفیات

هم و طبقات فوقانی و تحتانی بناها از نظر اندازه، شکل، نسج، رنگ، مصالح، ارتفاع، قدمت (نو و کهنه) و ارزش معماری، بزرگی بیش از اندازه تابلوها و عدم هماهنگی با معماری ساختمان‌ها از جمله مشکلات عمده در این خیابان می‌باشد.

میدان امام (توپخانه)، در طول دوران معاصر و از زمان اولین توسعه‌های شهر تهران به منزله یک فضای شهری مهم و فعال شکل گرفته، باقی مانده، و در هر دوره‌ای صورتی تازه پذیرفته است. توسعه سریع شهر تهران و ازدیاد جمعیت شهرنشین و شروع ساخت و سازهای جدید چهره معاصر شهر تهران را به وجود آورد. کالبد میدان توپخانه از زمان شکل‌گیری تا به امروز بارها به کلی تخریب و مجدداً در شکل تازه‌ای بنا شده است و بدین ترتیب اثری از دوره‌های قبلی بر جای نمانده است. نزول اعتبار فرهنگی بافت شهری گذشته و تغییر عملکرد بخش‌های قدیمی شهر در این دوره رخ می‌نماید. میدان راه‌آهن نیز در محور مرکزی تهران از میدان راه‌آهن تا تجریش، خیابان نسبتاً مستقیمی قرار گرفته به نام «خیابان ولیعصر» که با انحنای ملایمی از نواحی شمالی به مرز نواحی جنوبی شهر کشیده شده است که امروزه میدان راه‌آهن به سبب کم توجهی و ساخت و ساز غیر اصولی با مشکلات بسیاری مواجه است که بخشی از آن مرتبط با سیمای میدان می‌باشد. این مسائل عبارتند از: وجود کنج‌های بی‌کیفیت و نامشخص، مناسب نبودن اغلب کنج‌ها برای مکث و توقف، فقدان انسجام کالبدی بخش جنوبی میدان، عدم تناسب در محصوریت خیابان، نیاز به بدنه‌سازی در نما با عناصر طبیعی و مصنوعی، فضاهای غیرقابل دفاع (کاربری‌های مخروبه)، عدم بدنه‌سازی.

اعمال نظر متخصصان در جدول شماره ۳ جمع‌بندی شد. (جدول شماره ۳) به منظور تناسب نمونه‌های مورد مطالعه با زمینه شهرهای معاصر ایرانی اسلامی همگی از تجارب موفق تاریخی طراحی شهری نماهای شهری در کشور انتخاب گردید و سعی شده است نماهای هویت‌مند شهر ایرانی-اسلامی که از دیرباز برجای مانده‌اند و امروز دستخوش تغییرات ناشی از ساخت و سازها می‌باشند، بررسی شود.

این نمونه‌ها شامل خیابان کارگر، خیابان امام خمینی، میدان امام خمینی و میدان راه آهن تهران بوده‌اند. موضوع مورد مطالعه در طرح ساماندهی خیابان کارگر شامل جزئی از خیابان کارگر جنوبی حدفاصل میدان انقلاب اسلامی و میدان حر است. کل خیابان کارگر شامل کارگر شمالی و جنوبی بعد از خیابان‌های ولیعصر و حافظ از محورهای عمده شمالی- جنوبی تقریباً پیوسته در تهران مرکزی است. مسیر مورد مطالعه به صورتی با ساختار اصلی تهران قدیم ارتباط دارد. این خیابان با مسائلی همچون تخریب ساختمان‌های قدیمی، فقدان ارزش‌های فضایی خیابان از نظر بصری و مسائل موجود بدنه خیابان از نظر اصل ترکیب می‌باشد که شامل، محصور شدن خیابان توسط ساختمان‌هایی است که ارزش شکلی بدنه آن‌ها به غیر از چند مورد پایین است و نبود هماهنگی و وحدت شکلی و ارتباط میان نماهای موجود در خیابان دیده می‌شود. بخش مرکزی تهران، شامل خیابان امام خمینی که مجموعه‌ای مرتبط و به هم پیوسته از عناصر اساسی و فعالیت‌های اصلی شهری یعنی میدان‌ها و خیابان‌ها را شامل می‌شود. در حال حاضر فرسودگی شدید نماها و آلودگی سطح نماها، ترکیب ناهماهنگ بناهای مجاور

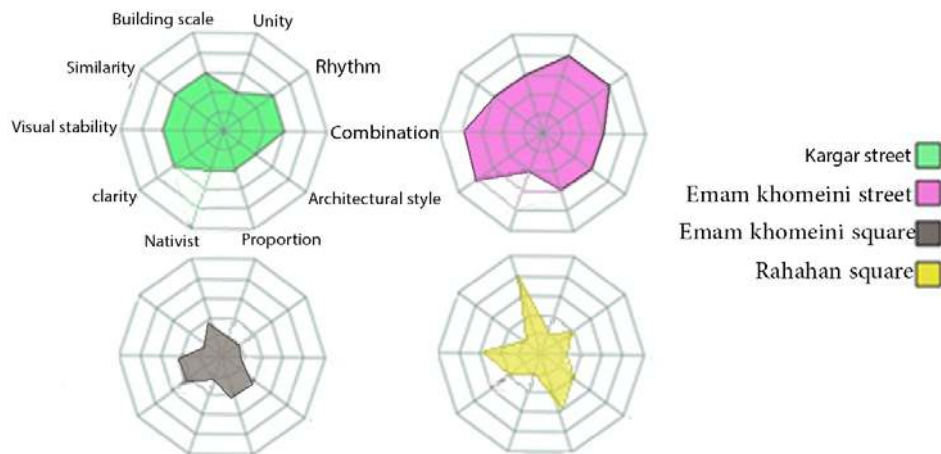


Fig. 2 Network Diagram that Compares Qualities with a Higher Priority (according to Table 3) in Case Studies

Table 3: Analyzing the Visual Qualities of Facades in Case Studies According to the Viewpoints of Experts

Visual qualities of urban facade	Emam Khomeini square	Rahahan square	Kargar street	Emam Khomeini street	Total scores
nativist	○	○	◐	◐	1
Architectural style	◐	◐	◐	◐	4/5
Rhythm	○	◐	◐	◐	4
unity	○	○	◐	◐	2/5
proportion	◐	◐	◐	◐	4/5
Visual stability	◐	◐	◐	●	4
clarity	◐	◐	◐	◐	1/5
Building scale	◐	◐	◐	◐	4/5
combination	○	○	◐	◐	2
connection	◐	◐	●	◐	2/5
Continuity	○	◐	◐	◐	4/5
Harmony	○	○	◐	◐	1/5
Simplicity	◐	◐	◐	◐	3/5
Balance	○	◐	◐	◐	2/5
Discipline	◐	◐	◐	◐	2
Horizontal and vertical weights	◐	◐	◐	◐	3/5
Symmetry	○	◐	◐	◐	1/5
similarity	○	○	◐	◐	1
Distinction	○	◐	○	○	2
Centrality	○	◐	◐	◐	1/5

۵- بحث و نتیجه‌گیری

هدف از بیان این نمونه‌ها نمایش چگونگی بهره‌مندی کیفیت شهر ایرانی- اسلامی مطرح شده در طراحی نما و همچنین بررسی فرآیند طراحی نماها می‌باشد. مقایسه کیفیت بصری شهر ایرانی - اسلامی در نمونه‌های مورد مطالعه نشان می‌دهد که میزان توجه به کیفیت بصری نماهای شهری در شرایط کنونی اندک است و ارزش‌های زیباشناختی چنین فضاهایی به فراموشی سپرده شده است و همین امر کاهش سطح هویت شهرهای امروز را در پی داشته است. فضاهای عمومی همچون خیابان‌ها و میادینی که از گذشته به جا مانده است محل نمایش ارزش‌های بصری شهر ایرانی- اسلامی بوده اند، با این وجود به مرور و با گسترش ساخت و سازها رفته رفته این ارزش‌ها جای خود را به سودمندی و صرفه‌های اقتصادی فضاها داده‌اند که همین امر منجر به افول آن‌ها شده است. به عنوان مثال در بررسی‌های صورت گرفته، بومی‌گرایی از جمله کیفیت ارزشمند می‌باشد که در نمونه‌های مورد مطالعه با توجه به ساخت و سازهای

اخیر که بدور از توجه به شرایط اقلیمی و مصالح بومی صورت گرفته اند، این کیفیت با بی‌توجهی مواجه شده است. در این میان یک عامل مهم و مؤثر، توجه به فرآیند طراحی و فاکتورهای مورد بررسی در طی فرآیند می‌باشد.

بررسی‌های صورت گرفته از فرآیند طراحی در نمونه‌های مورد مطالعه نشان دهنده نبود یک فرآیند طراحی مطابق با کیفیت شهر ایرانی- اسلامی و عدم بومی‌گرایی و عام بودن آن در پروژه‌های مورد بررسی می‌باشد.

براساس تحلیل نمونه‌های مورد مطالعه می‌توان فرآیند طراحی شهری آنها را به شش بخش اصلی تقسیم نمود، که بنا به ضرورت و ویژگی‌های خاص هر پروژه بر جزئیات آن افزوده می‌گردد. از طریق یک جمع‌بندی کلی (جداول شماره ۴ و ۵) این شش مرحله عبارتند از:

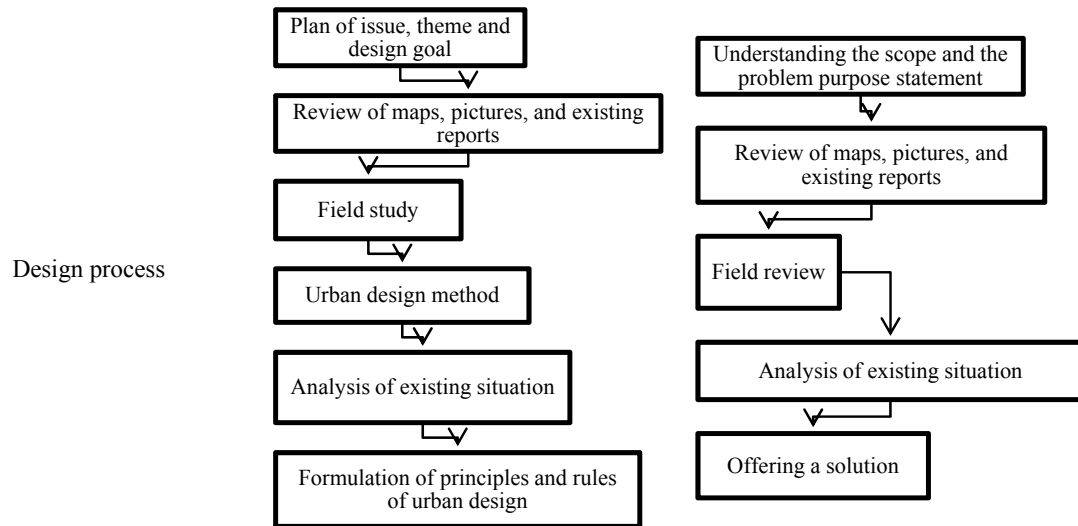
شناخت ویژگی‌های محیط، تحلیل و بررسی ویژگی‌های محیطی، تدوین و ارائه تکنیک‌های طراحی شهری، تدوین سیاست‌ها و رویکرد پروژه، اعمال سیاست‌ها و راهکارهای طراحی، سنجش میزان تحقق‌پذیری طرح.

Table 4: Adaptive comparison of the urban design process of examined examples (Streets)

Stages of the proposed process	Kargar Street	Imam Khomeini street
Recognition	Purpose, philosophy and thinking of urban design, expressing the concept of urban design and its elements, determining the rules and criteria of urban design	Problem design, goal setting, review of studies done
Analysis of environmental features	Knowledge and analysis	Local visits, Careful recognition and review of the Selected Area
Formulation and presentation of urban design techniques	Analysis of existing situation Documentation that cannot be retrieved at the moment	Analysis of existing situation
Formulation policies and project approach	Determining the method of urban design	----
Applying design policies and guidelines	Formulation of design principles, and rules	Formulation of criteria, determination of policy and strategy
Evaluation of executive policies and plans	----	Evaluation and implementation of the plan
Design process	<pre> graph TD A[Issue plan] --> B[Study target and perspective] B --> C[Review theoretical foundations] C --> D[Visiting the place] D --> E[Site analysis and investigation of disadvantages] E --> F[Determining the urban design method] F --> G[Analysis] G --> H[Presentation of strategy and policy] H --> I[Formulation of principles and rules of design] </pre>	<pre> graph TD A[Design of issue, theme and goal] --> B[Review of conducted studies] B --> C[Local visits of Tehran Center] C --> D[Recognition and careful examination of the selected area] D --> E[Analysis of perceptions, drafting the criteria and design rules] E --> F[Determining the policy and strategy] F --> G[Evaluation and implementation] </pre>

Table 5: Adaptive comparison of the urban design process of examined examples (Square)

Stages of the proposed process	Imam Khomeini square	Kargar square
Recognition	Issue plan, review maps, pictures and available reports	Understanding range, goal statement, reviewing maps and existing reports
Analysis of environmental features	Field study Analysis of existing situation	Field review, site Analysis
Formulation and presentation of urban design techniques	Finding critical issues from residents' point of view	Identifying the positive and negative features and the opportunities, and environmental limitations
Formulation policies and project approach	Determining the method of urban design	----
Applying design policies and guidelines	Formulation of Urban Design Principles and Rules	Offering a solution
Evaluation of executive policies and plans	----	----



فرآیند بومی می‌باشد، در این مرحله با توجه به اطلاعات موجود وضعیت کنونی مورد بررسی و سنجش قرار می‌گیرد و ویژگی‌های تاریخی و بومی که در ارتباط با معماری و شهرسازی ایرانی- اسلامی در مکان مورد مطالعه هستند شناسایی می‌گردد. بدین ترتیب می‌توان الگوهای سنتی موجود را استخراج نمود و در ارائه اصول و معیارهای طراحی استفاده کرد (نمودار ۳).

همانگونه که در جدول ۴ و جدول ۵ نیز مشهود است، خلا وجود فرآیندی بومی و مطابق با ارزش‌های شهر ایرانی - اسلامی در طراحی نما احساس می‌گردد. از این رو با بررسی‌های صورت گرفته فرآیندی با طی مراحل زیر پیشنهاد گردیده است:

۱- شناخت ویژگی‌های محیط: اولین مرحله در شروع فرآیند طراحی شهری دستیابی به شناخت کافی و مؤثر از ویژگی‌های سایت مورد بررسی و دستیابی به یک

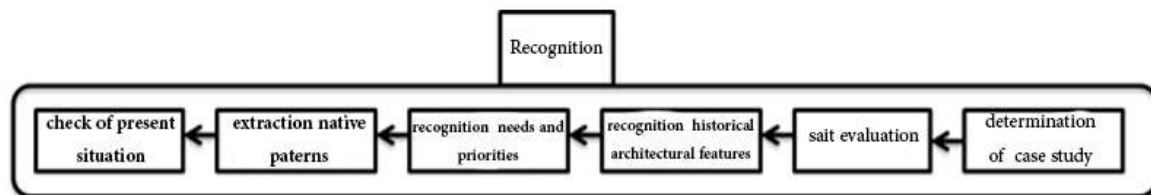


Fig. 3 The process of studying general policy and project identification

در این مرحله سایت مورد نظر مورد ارزیابی قرار می‌گیرد و مباحثی که بر رویکرد زیبایی شناختی طرح پیشنهادی و فرآیند برنامه‌ریزی حاصل از آن مؤثرند مطرح گردند این موارد می‌توانند شامل نواحی حفاظت شده، بناهای میراث فرهنگی، حریم‌ها و قرار دادهای ملکی باشد. سپس به اولویت‌بندی نیازهای سایت می‌پردازیم و در مرحله بعد تدوین سیاست‌های طراحی انجام می‌گیرد (نمودار ۴).

۲- بررسی ویژگی‌های محیطی: به منظور داشتن تحلیلی صحیح از وضعیت اجتماعی، اقتصادی، ادراکی، کالبدی، بصری و... می‌بایست با افراد سازمان‌های ذی‌ربط مشورت شود و ویژگی‌های محیطی شناسایی گردند. برای مثال ساخت و ساز مدرن و بی‌توجه به اصول شهرسازی بومی موجب تغییر روحیه سنتی و ایرانی - اسلامی و تغییر در نوع نگرش به فضا می‌گردد.

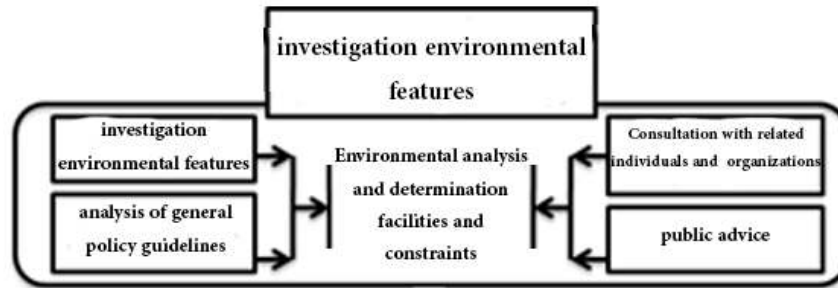


Fig. 4 Studying environmental features

تعیین چشم‌انداز، تعیین اهداف خرد و کلان، تعیین بودجه و زمان پروژه، تعیین روش مطالعه و تعیین سیاست‌های اجرایی در این مرحله بررسی می‌شود. در فرآیند حاضر چشم‌انداز ارتقای کیفیت زیبایی‌شناختی نماهای شهری با رویکرد ایرانی - اسلامی می‌باشد و در این راستا اهداف و سیاست‌های ناماسازی بر اساس آموزه‌های دین مبین اسلام که در بخش‌های پیشین به آن پرداخته شده است ارائه می‌گردد (نمودار ۵).

۳- تدوین سیاست و رویکرد پروژه: سیاست‌ها از ضوابط طراحی شهری ریشه گرفته از اهداف، چشم‌انداز و رویکرد پروژه مطرح می‌گردند. در این مرحله از فرایند تدوین چارچوب طراحی شهری، بدنه اصلی تصمیم‌سازی و مسیر توسعه پایه‌گذاری می‌شود. چشم‌انداز توسعه و یا بهبود کیفیات زیبایی‌شناسی نماهای شهری و مجموعه اهداف کلان، ترسیم‌کننده نقش و محتوای منطقه است که در افق طرح باید به آن دست یافت. مباحثی نظیر

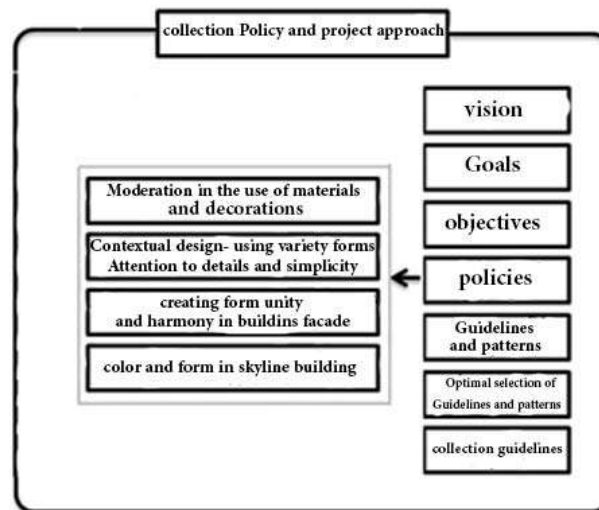


Fig. 5 The process of policy development and project approach

مدارک از الگوهای نمای ساختمان‌هایی که در حال حاضر قابل بازیابی نمی‌باشند (Archive Research)، نمایش الگوهای توسعه نماهای محدوده مورد مطالعه در

۴- تدوین و ارائه تکنیک‌های طراحی شهری: در پژوهش حاضر که مبتنی بر طراحی نمای شهری ایرانی - اسلامی می‌باشد تکنیک‌های مربوطه عبارتند از: تهیه اسناد و

در ایران و جهان. با استفاده از تکنیک‌های بیان شده می‌توان به پیشینه تاریخی و سبک‌های معماری مورد استفاده در طول زمان پی برد، سپس وضع موجود را تجزیه تحلیل کرد و ویژگی‌های بارز و مؤثر بر طراحی نماهای شهری را استخراج نمود، خواسته‌های مردمی را اعمال نمود و در نهایت با مشارکت ساکنین به اجرای طرح‌های پیشنهادی پرداخت (نمودار ۶).

دوره‌های مختلف (Building Age Profile)، یافتن مشخصه‌های بومی محیط که در ارتباط با کیفیت‌های شهر ایرانی-اسلامی است (Character appraisal)، تحلیل و برداشت وضع موجود از نماها و ثبت الگوهای واجد ارزش معماری ایرانی-اسلامی از نمای بناها (Walk through Analysis)، مشارکت ساکنین در امر نوسازی و بازسازی نمای ابنیه و بررسی مصادیق موجود

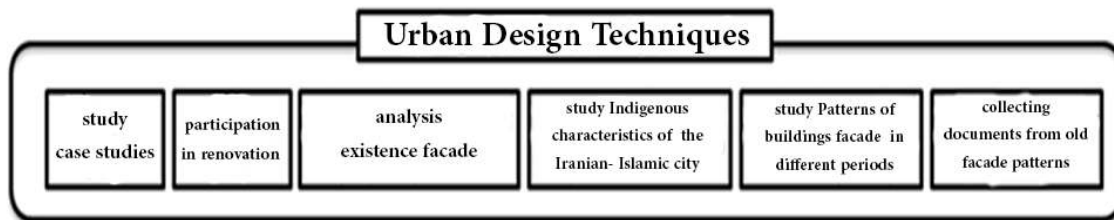


Fig. 6 Compilation and Presentation of Urban Design Techniques

پیشنهادی مطرح می‌شود. این گزینه‌ها می‌بایست خوانا و کاملاً گویای ذهنیت و خلاقیت طراح باشند و کامل‌ترین و بیشترین اطلاعات مورد نیاز را منتقل کنند. در نهایت با در نظر گرفتن اهداف و چشم‌انداز طرح گزینه بهینه انتخاب می‌گردد (نمودار ۷).

۵- اعمال سیاست‌ها و راهکارهای طراحی: در این مرحله با توجه به مطالعاتی که در بخش شناخت انجام گرفته است معیارهای طراحی نمای شهری ایرانی اسلامی مطرح می‌شود که شامل دو بخش کیفیات و عناصر اصلی طراحی نما می‌باشند. پس از آن گزینه‌های

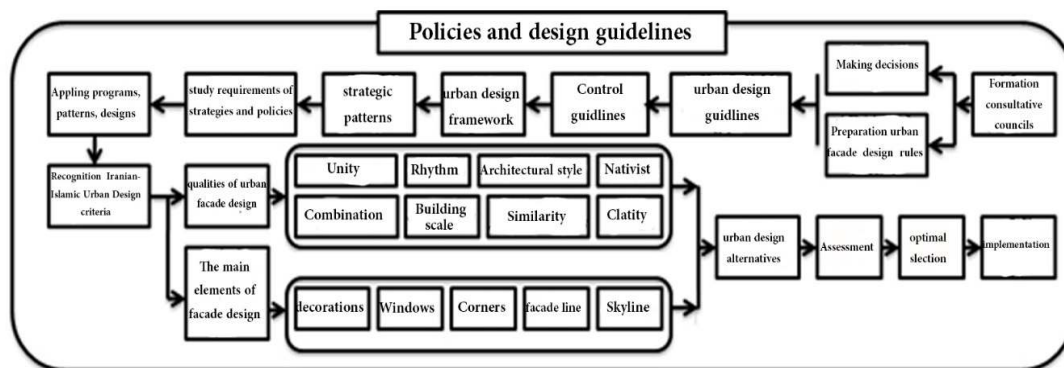


Fig. 7 Applying policies and design guides

موفقیت و شکست پروژه در صورت نداشتن بازدهی مطلوب و نرسیدن به معیارهای مورد نظر می‌بایست طرح‌ها و برنامه‌ریزی‌های جدیدی با تجدید نظر در برنامه‌های موجود انجام گیرد و در صورت نیاز به انتخاب گزینه‌های طراحی جدید باید فرآیند طراحی بار دیگر مورد بازنگری قرار گیرد (نمودار ۸).

۶- سنجش میزان تحقق‌پذیری طرح نمای جداره‌ها: چگونگی تحقق‌پذیری طراحی نما حاوی موضوعاتی همچون فرصت‌های مشارکت مردم و حضور بخش خصوصی و مشارکت منابع اعتباری و سرمایه‌گذاری در جهت تحقق اهداف توسعه و راهبردهای ارتقاء و دستیابی به آن است. پس از بررسی و سنجش میزان

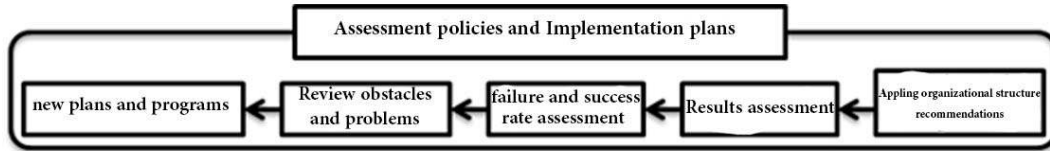


Fig. 8 Measuring the amount of project implementation

در نمودار شماره ۹ با جمع‌بندی مطالب پیش‌گفته، اسلامی ارائه شده است. فرآیند پیشنهادی طراحی نماهای شهری با رویکرد ایرانی

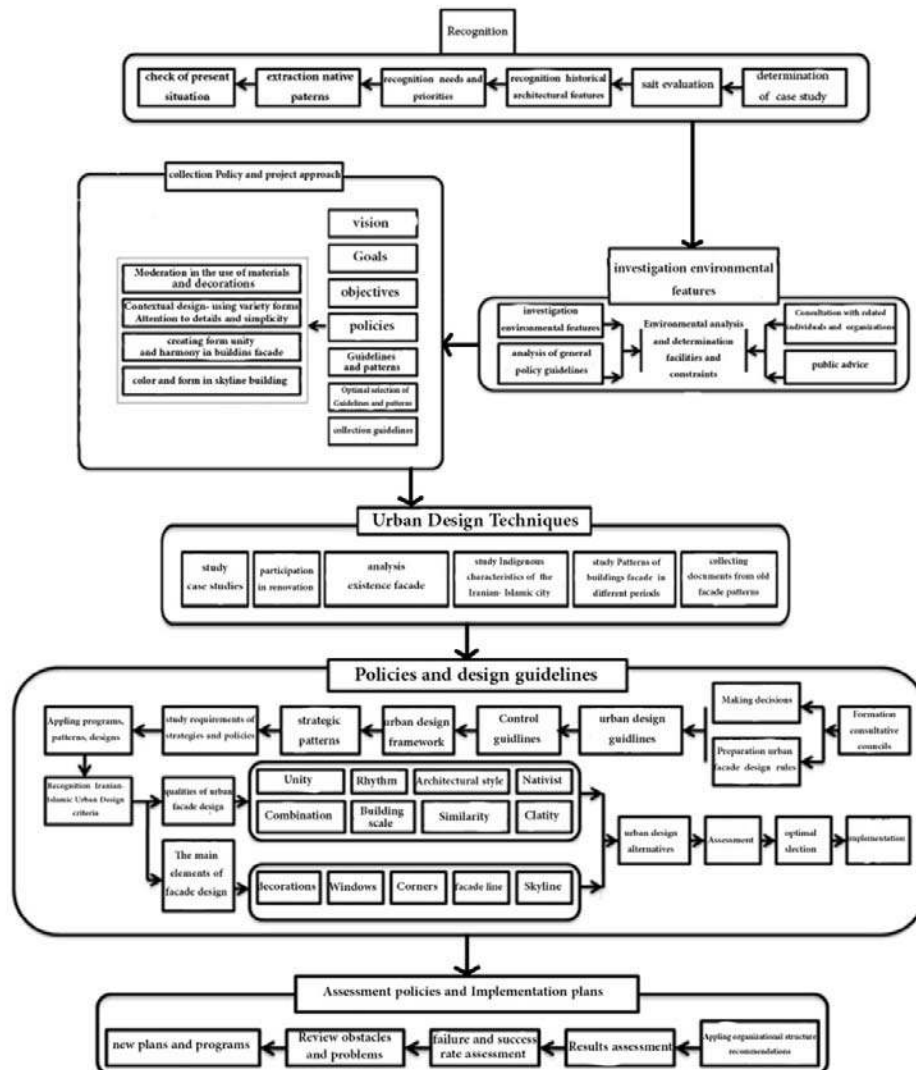


Fig. 9 The proposed process of designing urban facades with Iranian-Islamic approach

فهرست منابع:

- ابویی، رضا و جعفری قوام‌آبادی، نسیم (۱۳۹۳). نما سیمای بافت تاریخی و منظر فضای عمومی در قوانین ملی، ضوابط و مقررات محلی و وظایف مدیریت شهری، انجمن علمی معماری و شهرسازی ایران، ۵(۸)، صص. ۱-۱۶.
- امیری، حکمت و قبری، معصومه (۱۳۹۳). شاخص‌های شهر اسلامی با تأکید بر متون اسلامی، همایش ملی معماری، عمران و توسعه شهری، کانون ملی معماری ایران، تبریز.
- بمانیان، محمدرضا (۱۳۹۳). معنا و مفهوم شناسی شهر ایرانی- اسلامی؛ مبانی نظری و مصادق‌ها، انجمن جغرافیا و برنامه‌ریزی شهری ایران، (۱۱)، صص. ۶۹-۸۸.
- بهزادفر، مصطفی و رضوانی، نوشین (۱۳۹۴). بررسی تطبیقی هنجارهای ریخت‌شناسی شهرسازی اسلامی در بافت تاریخی (مورد واکاوی: محله سرچشمه شهر گرگان)، پژوهش‌های معماری اسلامی، ۳(۱)، صص. ۱-۱۹.
- پورجعفر، محمدرضا و پورجعفر، علی (۱۳۹۱). الگوی پیشنهادی محله، با مرکزیت مسجد و فضاهای عمومی مورد نیاز در شهر ایرانی- اسلامی، مطالعات شهر ایرانی- اسلامی، ۳(۱۰)، صص. ۱۵-۲۴.
- پورجعفر محمدرضا و صادقی، علی‌رضا (۱۳۸۷). اصول حاکم بر طراحی هدفمند محورهای دید شاخص شهری، هویت شهر، سال ۲(۳)، صص. ۹۵-۱۰۶.
- پورجعفر، محمدرضا؛ تقوایی، علی‌اکبر و صادقی، علی‌رضا (۱۳۸۸). خوانش تأثیر ساماندهی محورهای بصری بر ارتقا کیفیت محیط فضاهای عمومی شهری، نمونه موردی: خیابان آزادی تهران، مدیریت شهری، ۷(۲۴)، صص. ۶۵-۸۰.
- پورجعفر محمدرضا؛ تقوایی، علی‌اکبر؛ آزاد فلاح، پرویز و صادقی، علی‌رضا (۱۳۹۳ الف). بازخوانی ابعاد زیبایی‌شناسی محیطی فرم شهر مورد پژوهی: استخوان‌بندی اصلی شهر تاریخی اصفهان، مدیریت شهری، ۱۳(۳۵)، صص. ۸۷-۱۰۲.
- پورجعفر محمدرضا؛ تقوایی، علی‌اکبر؛ آزاد فلاح، پرویز و صادقی، علی‌رضا (۱۳۹۳ ب). راهبردهای احیاء ارزش‌های زیبایی‌شناسی محیطی رود دره دارآباد تهران، مدیریت شهری، ۱۳(۳۶)، صص. ۴۷-۶۵.
- توسلی، محمود و بنیادی، ناصر (۱۳۷۱). طراحی فضای شهری. تهران: مرکز مطالعات و تحقیقات شهرسازی و معماری ایران.
- توسلی، محمود (۱۳۷۶). طراحی شهری در بخش مرکزی تهران. تهران: مرکز مطالعات و تحقیقات شهرسازی و معماری ایران.
- توسلی، محمود (۱۳۷۶). قواعد و معیارهای طراحی شهری. تهران: مرکز مطالعات و تحقیقات شهرسازی و معماری ایران.
- توسلی، محمود (۱۳۷۹). طراحی شهری خیابان کارگر. تهران: شرکت عمران و بهسازی شهری.
- توسلی، محمود (۱۳۸۸). طراحی شهری هنر نو کردن ساختار شهر. تهران: دانشگاه تهران.
- جعفری، (علامه) محمدتقی (۱۳۶۹). زیبایی و هنر از دیدگاه اسلام. تهران: انتشارات شرکت سهامی چاپخانه وزارت ارشاد اسلامی.
- جوزی، محمدرضا (۱۳۸۰). زیبایی و الفاظ وابسته، نشریه اشارت، شماره ۲.
- حبیبی، کیومرث و الهام روحانی چولانی (۱۳۹۴). ارزیابی کیفی تغییر عناصر شهر کهن ایرانی به شهر مدرن در جهت احیای مکان‌های شهری با هویت ایرانی - اسلامی، مطالعات شهر ایرانی اسلامی، ۶(۲۱)، صص. ۵-۱۸.
- خاک‌زند، مهدی؛ محمدی، مریم؛ جهم، فاطمه و آقایی، کوروش (۱۳۹۳). شناسایی عوامل مؤثر بر طراحی بدنه‌های شهری با تأکید بر ابعاد زیبایی‌شناسی و زیست محیطی، مطالعات شهری، ۳(۱۰)، صص. ۱۵-۲۶.
- خرقانی، حسن (۱۳۹۰). دیدگاه علامه طباطبایی در حوزه زیبایی‌شناسی و اخلاق، پژوهش‌های قرآنی، ۱۷(۶۸)، صص. ۶۰-۸۵.
- سهروردی، شهاب‌الدین (۱۳۷۶). رساله فی حقیقه العشق، شرح مسائل فارسی سهروردی (سید جعفری شهیدی)، تهران: انتشارات حوزه هنری.
- شهری، جعفر (۱۳۷۱). طهران قدیم، تهران: معین.
- فرشید نیک، فرزانه؛ افهمی، رضا؛ انصاری؛ مجتبی و نبوی، لطف‌الله (۱۳۹۴). نقش تعادل پویا در شهرسازی اسلامی عصر صفوی، نقش جهان، (۳)، صص. ۳۰-۴۰.
- گلکار، کوروش (۱۳۷۹). مؤلفه‌های سازنده کیفیت طراحی شهری، صفه، ۳۲، صص. ۳۸-۶۵.
- گلکار، جهان‌شاه (۱۳۸۷). محیط بصری شهر: سیر تحول از رویکرد تزئینی تا رویکرد پایدار، علوم محیطی، ۵(۴)، صص. ۹۵-۱۱۳.
- نقی‌زاده، محمد (۱۳۸۳). بارزهای شهر و معماری اسلامی، نامه فرهنگستان علوم، شماره ۲۶ و ۲۷، صص. ۴۳-۷۴.
- نقی‌زاده، محمد (۱۳۸۹). ملاحظیات فرهنگی در شکل دهی به نماهای شهری با تکیه بر ساختار نماهای شهری ایرانی در دوران اسلامی، هویت شهر، ۴(۷)، صص. ۶-۷۴.
- محمدی، جمال و شیخ بیگلر، رعنا (۱۳۸۷). کارایی شهر اسلامی در مواجهه با چالش‌های شهری امروز، نخستین همایش ملی آرمان شهر اسلامی، دانشگاه اصفهان.
- مشکینی، ابوالفضل و رضایی مقدم، علی (۱۳۹۳). بررسی مؤلفه‌ها و شاخص‌های شهر اسلامی با تأکید بر نقش و اهمیت فرهنگ سازی در تحقق الگوی شهرسازی اسلامی - ایرانی، شهر پایدار، (۱)، صص. ۳۷-۶۸.
- ویتیک، آرنولد (۱۳۸۵). مبانی زیبایی‌شناسی در محیط شهری، جواد مهدی‌زاده، جستارهای شهرسازی، شماره ۱۷ و ۱۸، صص. ۲۸-۳۹.
- یاران، علی و بهرو، حسین (۱۳۹۵). بررسی عناصر هویت‌ساز در کالبد خارجی ساختمان‌های بلندمرتبه مسکونی در شهر تهران، انجمن علمی معماری و شهرسازی ایران، ۷(۱۲)، صص. ۲۰۹-۲۲۴.

- Gjerde M (2010). Visual aesthetic perception and judgement of urban streetscapes; In Barrett P, Amaratunga D, Haigh R, Keraminiyage K, Pathirage C (Eds.) Proceedings W101 – Special Track 18th CIB World Building Congress.
- Nasar Jack L (1994). Urban design aesthetics: the evaluative qualities of building exteriors; Environment and Behavior, Vol. 26, pp. 377-401.
- O'Connor Zena (2008). Façade colour and aesthetic response: Examining patterns of response within the context of urban design and planning policy in Sydney; (Doctor of Philosophy's thesis); University of Sidney.
- Weber R, Schnier J, Gacobsen T (2008). Aesthetics of streetscapes: influences of fundamental propertisee on aesthetic judgments of urben space; Perceptual and Motor Skills: Vol. 106, pp. 128-146.