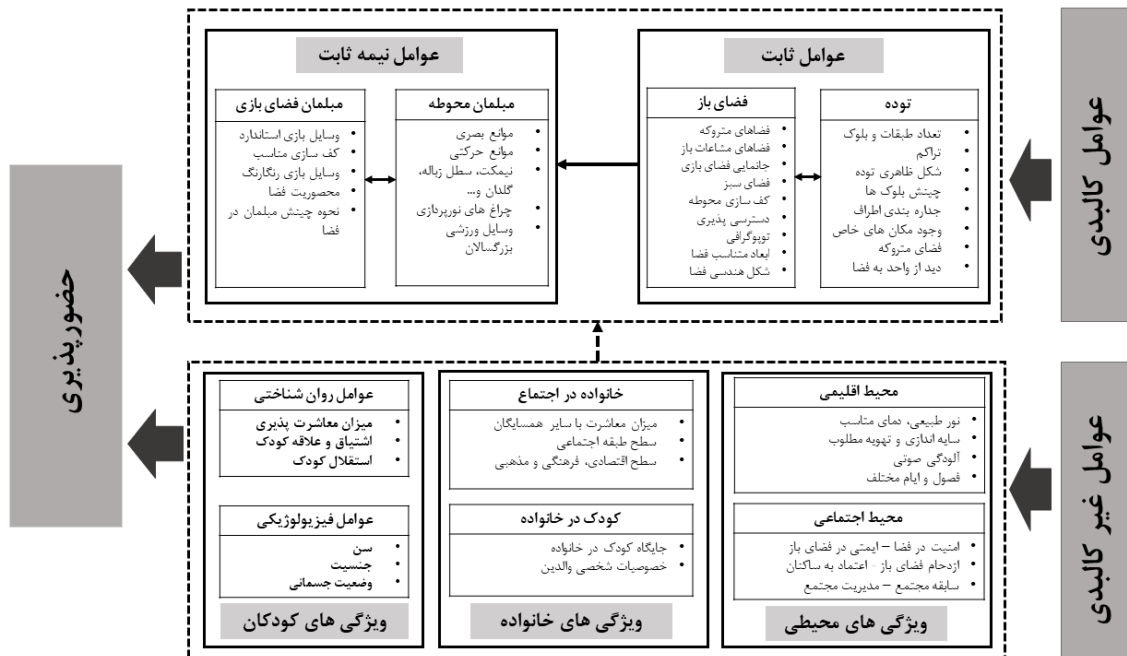
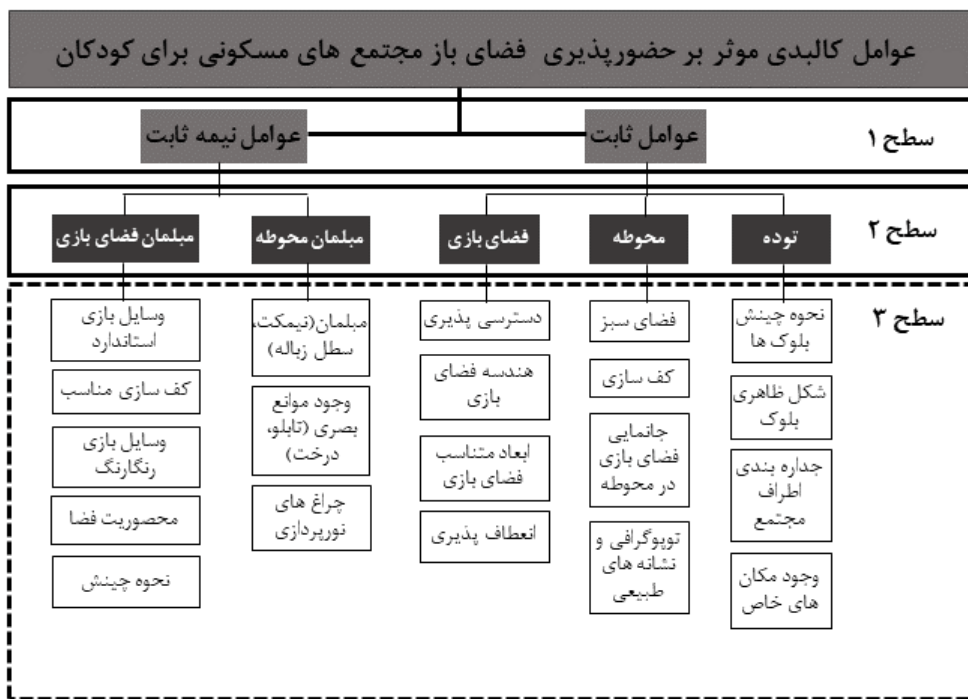


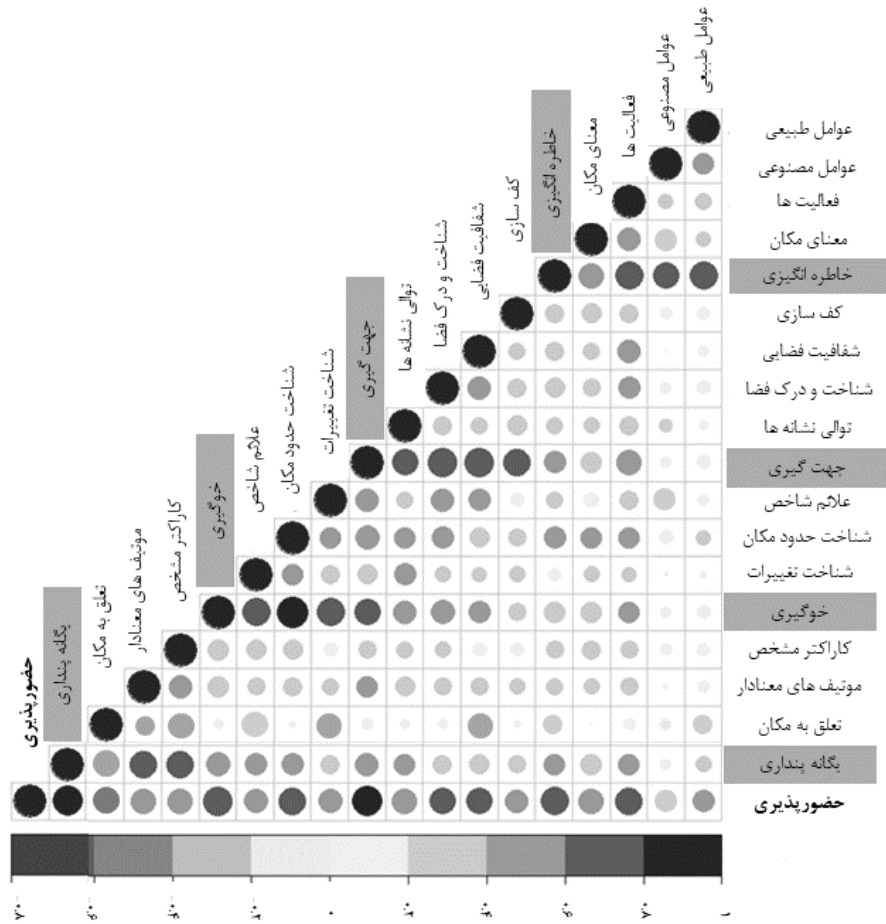
شکل - ابعاد و سویه‌های مفهوم حضور پذیری (شولتنس، ۱۳۸۷)



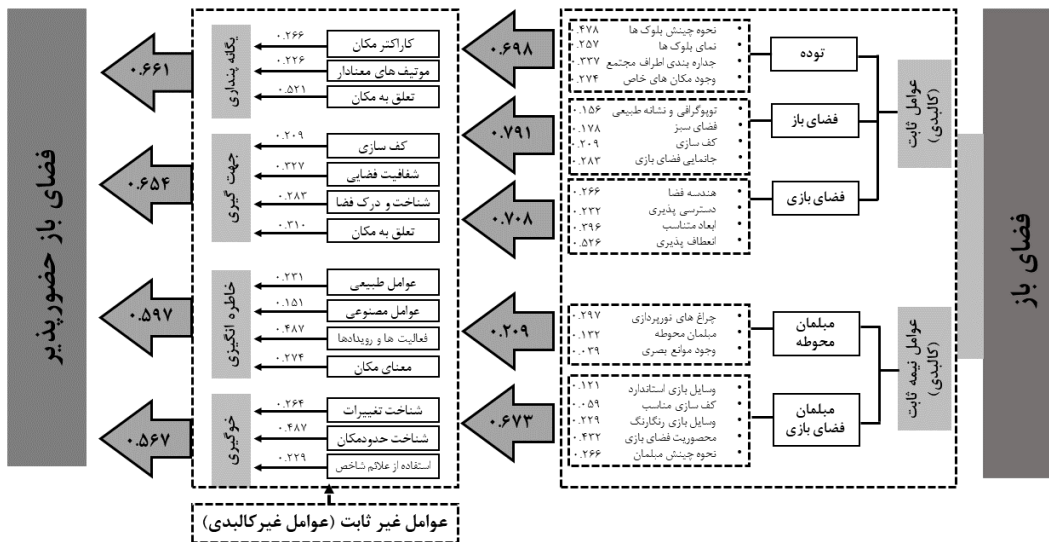
شکل ۲- مدل مفهومی از ارتباط میان عوامل مؤثر بر حضور پذیری فضای باز مسکونی



شکل ۳- عوامل کالبدی مؤثر بر حضور پذیری فضای باز مجتمع های مسکونی برای کودکان



شکل ۴- ماتریس همبستگی عوامل مؤثر بر حضورپذیری فضای باز مجتمع های مسکونی



شکل ۵- برازندگی مدل مفهومی پیشنهادی بر اساس آزمون رگرسیون مرحله‌ای

جدول ۱. تعریف مفهوم حضور پذیری از دیدگاه نظریه پردازان مختلف

نظریه پرداز	سال	دیدگاه	مفهوم حضور پذیری
هایدگر	۱۹۶۰	پدیدار شناختی	زندگی به عنوان زنجیره‌ای از موقعیت‌ها و وابستگی‌های متقابل درک می‌شود و وجود هر چیزی راهی برای بازتاب خود به شیوه‌های مختلف حضور یا هستی می‌باشد.
مانتوانی و ریوا	۱۹۹۹	عصب‌شناختی	آگاهی از چیزی که در مرز موجود با محیط قرار دارد و بعدها منجر به ادراک می‌شود. این می‌تواند سبب حضور پذیری به عنوان حسی در ضمیر خودآگاه و در یک دنیای بیرونی و محسوس گردد.
اسلاتر	۲۰۰۳	روان‌شناختی	اتحاد داده‌های حسی شبیه‌سازی شده و پردازش ادراکی، مکانی را تولید می‌کند که شما در آن هستید و ممکن است پتانسیل شما برای حضور در آن وجود داشته باشد.
نوربرگ شولتس	۲۰۰۷	کالبدی	وحدت و ادغام کثرت در شکل ساخته شده باعث ایجاد حضور می‌شود.

جدول ۲. دسته‌بندی مؤلفه‌های کالبدی مجتمع‌های مسکونی بر اساس ابعاد حضور پذیری

حضور پذیری	مؤلفه	زیر مؤلفه	مؤلفه‌های کالبدی
جهت‌گیری	توالی نشانه‌ها جهت سنجش موقعیت	استفاده از علائم و نشانه راهنما در	چراغ‌های نورپردازی
		محوطه مجتمع	شکل ظاهری توده (نمای بلوک‌ها)
	وضوح فضا	شفافیت فضایی	نحوه چینش بلوک‌ها
		شناخت و درک فضاها	وجود موانع بصری
خوگیری	شناخت حدود مکان	کف سازی	جانمایی فضای بازی در محوطه دسترسی‌پذیری
		شناخت مرز مکان	مصالح کف محوطه
	شناخت تغییرات کالبدی	تشخیص تغییرات به وجود آمده در	جداره بندی اطراف مجتمع
		وضع موجود	ابعاد متناسب فضای بازی
خاطره‌انگیزی	استفاده از علائم شاخص	وجود علامت جهت شناسایی	رنگ وسایل بازی
		فعالیت‌ها و رویدادها در مکان	نحوه چینش بلوک‌ها
	معنای مکان	تداعی معانی	وجود مکان‌های خاص در محوطه
		بستر طبیعی	فضای سبز و پوشش گیاهی
تعلق به مکان	کالبد مکان	بستر مصنوعی	توپوگرافی و نشانه‌های طبیعی
			مبلمان فضای باز
	تعیین قلمرو	تعلق به مکان	وسایل بازی استاندارد
			کف سازی استاندارد
کاراکتر مشخص مکان	موتیف های معنا دار در پیکره‌بندی	هویت کالبدی مشخص	محصوریت فضای بازی
		طراحی متناسب با کاربری	انعطاف‌پذیری محوطه
		چینش وسایل بازی	انعطاف‌پذیری محوطه
یگانه پنداری			هندسه فضای بازی

جدول ۳. خروجی نرم افزار G Power برای تعیین حجم نمونه

نام آزمون	احتمال خطا	توان	نوع فرضیه	حجم نمونه
آنووا	۰.۰۵	۰.۹۵	-	۲۰۷
همبستگی پیرسون	۰.۰۵	۰.۹۵	دو دامنه	۲۳۸
رگرسیون خطی	۰.۰۵	۰.۹۵	دو دامنه	۳۲۸

جدول ۴. مشخصات مجتمع های مسکونی منتخب در شهر ساری

نام مجتمع	منطقه	سال ساخت	تعداد بلوک	تعداد طبقات	تعداد واحد	سطح اشغال	درصد فضای باز	درصد فضای سبز
۱ تجن استانداری	منطقه یک	۱۳۶۰	۲۲	۳	۱۳۲	۱۴.۵	۸۵.۵۰	۱۸.۵۰
۲ برق	منطقه یک	۱۳۸۵	۸	۶	۱۹۲	۳۳.۳۰	۶۶.۷۰	۱۵.۹۰
۳ نیلوفر	منطقه دو	۱۳۷۸	۱۴	۴	۱۱۲	۳۴.۰۰	۶۶.۰۰	۲۹.۹۰
۴ بهارستان	منطقه دو	۱۳۸۰	۸	۴	۶۴	۲۲.۸۰	۷۸.۲۰	۵۰.۰۰
۵ مسکن مهر ساری	منطقه سه	۱۳۹۲	۱۸	۵	۳۶۰	۲۶.۱۰	۷۳.۹۰	۲۸.۸۰
۶ مسکن مهر نکا	منطقه سه	۱۳۹۵	۲۰۲	۴	۱۶۱۶	۱۷.۸۰	۸۲.۲۰	۲۷.۴۰

جدول ۵. بررسی ضریب همسانی درونی توسط نرم افزار Lertap

سوالات	آلفای کرونباخ	میانگین	Eigens عامل اول	تعداد سوالات
خاطره انگیزی	۰.۶۴	۰.۲۶	<۲.۵۶	۱۵
جهت گیری	۰.۷۰	۰.۳۳	<۲.۹۵	۱۵
خوگیری	۰.۸۰	۰.۳۴	<۳.۰۴	۱۴
یگانه پنداری	۰.۷۴	۰.۴۱	<۳.۶۵	۱۶
کل	۰.۸۶	-	-	۶۰

جدول ۶. آزمون KMO و بارتلت

سوالات حضور پذیری	آزمون KMO	مقدار کای اسکوار تقریبی	سطح معناداری	آزمون بارتلت	درجه آزادی
	۰.۸۲۱	۷۳۹۳.۷۵	۰.۰۰۰		۱۸۳۰

جدول ۷. توزیع فراوانی خصوصیات جمعیت شناختی کودکان و والدین

درصد	فراوانی		
۵۳	۱۸۵	پسر	جنسیت
۴۷	۱۶۵	دختر	
۱۲.۹	۴۵	۳ ساله	سن کودکان
۱۴.۰	۴۹	۴ ساله	
۲۸.۶	۱۰۰	۵ ساله	
۴۴.۶	۱۵۶	۶ ساله	
۱۵.۷	۵۵	سیکل	تحصیلات پدر
۳۸.۳	۱۳۴	دیپلم	
۲۹.۷	۱۰۴	لیسانس	
۱۰.۳	۳۶	فوق لیسانس	
۳.۱	۱۱	دکتری	
۹.۴	۳۳	سیکل	تحصیلات مادر
۴۴.۶	۱۵۶	دیپلم	
۳۴.۹	۱۲۲	لیسانس	
۸.۰	۲۸	فوق لیسانس	
۰.۶	۲	دکتری	
۵۶.۳	۱۹۷	آزاد	شغل پدر
۴۲.۳	۱۴۸	کارمند	
۸۴.۹	۲۹۷	خانه‌دار	شغل مادر
۱۳.۷	۴۸	شاغل	
۲۹.۱	۱۰۲	کمتر از ۳ سال	مدت اقامت
۳۱.۱	۱۰۹	۳ تا ۶ سال	
۲۴.۹	۸۷	۶ تا ۹ سال	
۷.۷	۲۷	۹ تا ۱۲ سال	
۷.۱	۲۵	بیشتر از ۱۲ سال	
۷۷.۷	۲۷۲	مالک	وضعیت مالکیت
۲۱.۷	۷۶	مستأجر	

جدول ۸. آزمون آنووا و معدل مربع R: سهم هر یک از ابعاد در حضور پذیری فضای باز

آماره R	مربع آماره R	معدل مربع آماره R	میزان خطا	سطح معناداری	ابعاد حضور پذیری
۰.۸۱	۰.۶۶	۰.۶۶	۱۲.۱	۰.۰۰	یگانه پنداری
۰.۸۱	۰.۶۵۸	۰.۶۵	۱۲.۳	۰.۰۰	جهت گیری
۰.۷۷	۰.۶۰۲	۰.۵۹	۱۳.۳	۰.۰۰	خاطره انگیزی
۰.۷۷	۰.۵۹	۰.۵۶	۱۳.۳	۰.۰۰	خوگیری

جدول ۰۹. تأثیر هر یک از مؤلفه‌های کالبدی بر میزان حضورپذیری فضای مجتمع‌ها

ضرایب غیراستاندارد		ضرایب استاندارد	سطح معناداری	ابعاد حضورپذیری	
آماره B	میزان خطا	ضریب بتا			
۴۹.۲۵	۴.۳۱		۰.۰۰	مؤلفه‌های کالبدی	یگانه پنداری
۵.۷۵	۰.۷۹	۰.۲۶	۰.۰۰	کاراکتر مکان	
۵.۳۱	۰.۸۸	۰.۲۲	۰.۰۰	موتیف های معنادار	
۴.۳۴	۰.۳۲	۰.۵۲	۰.۰۰	تعلق به مکان	
۶۶.۳۷	۳.۵۷		۰.۰۰	مؤلفه‌های کالبدی	جهت‌گیری
۴.۱۸	۰.۶۹	۰.۲۰	۰.۰۰	مصالح کف سازی	
۸.۸۹	۰.۳۲	۰.۳۲	۰.۰۰	شفافیت فضایی	وضوح فضا
۵.۵۶	۰.۲۸	۰.۲۸	۰.۰۰	شناخت و درک فضاها	
۶.۵۰	۰.۳۱۰	۰.۳۱	۰.۰۰	توالی نشانه‌ها جهت سنجش موقعیت	
۷۱.۰۶	۴.۰۳		۰.۰۰	مؤلفه‌های کالبدی	خاطره‌انگیزی
۴.۸۸	۰.۸۰۹	۰.۲۳	۰.۰۰	عوامل طبیعی	کالبد
۱.۱۰	۰.۸۱۰	۰.۱۵	۰.۰۰	عوامل مصنوعی	مکان
۱۰.۷۲	۰.۹۰	۰.۴۷	۰.۰۰	فعالیت و رویدادها	
۷.۳۱	۱.۰۵	۰.۲۷	۰.۰۰	معنای مکان	
۵۳.۶۷	۴.۵۳		۰.۰۰	مؤلفه‌های کالبدی	خوگیری
۵.۹۸	۰.۸۶	۰.۲۶	۰.۰۰	شناخت تغییرات کالبدی	
۱۳.۶۶	۱.۱۱	۰.۴۸	۰.۰۰	شناخت حدود مکان	
۵.۳۷	۰.۸۹	۰.۲۲	۰.۰۰	استفاده از علائم شاخص	

جدول ۱۰_ تحلیل رگرسیون مرحله‌ای جهت بررسی مدل مفهومی

متغیر ملاک	متغیر پیش‌بین	اماره F	سطح معناداری	ضریب بتا	معدل مربع آماره R	مربع آماره R
حضور پذیری	عوامل ثابت	۱۰۳۲.۳۰	۰.۰۰	۰.۸۶	۰.۷۴	۰.۷۴
	توده	۳۳۰.۶۷	۰.۰۰	۰.۶۹	۰.۴۸	۰.۴۸
	فضای باز	۵۸۳.۳۳	۰.۰۰	۰.۷۹	۰.۶۲	۰.۶۲
	عوامل نیمه ثابت	۱۲۹.۹۱	۰.۰۰	۰.۵۲	۰.۲۷	۰.۲۷
	مبلمان محوطه	۱۵.۹۰	۰.۰۰	۰.۲۰	۰.۰۴	۰.۰۴
	وسایل بازی	۲۸۸.۲۴	۰.۰۰	۰.۶۷	۰.۴۵	۰.۴۵