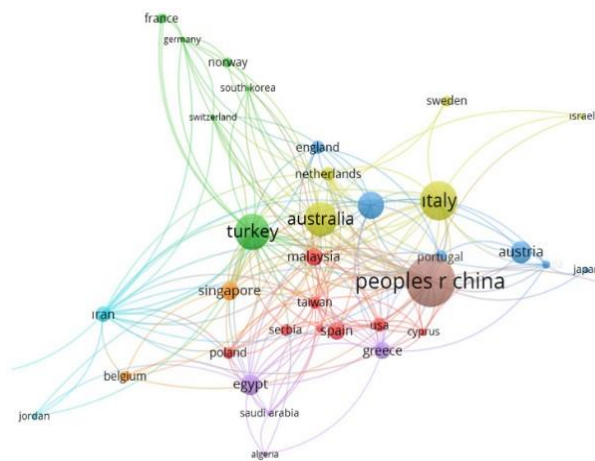
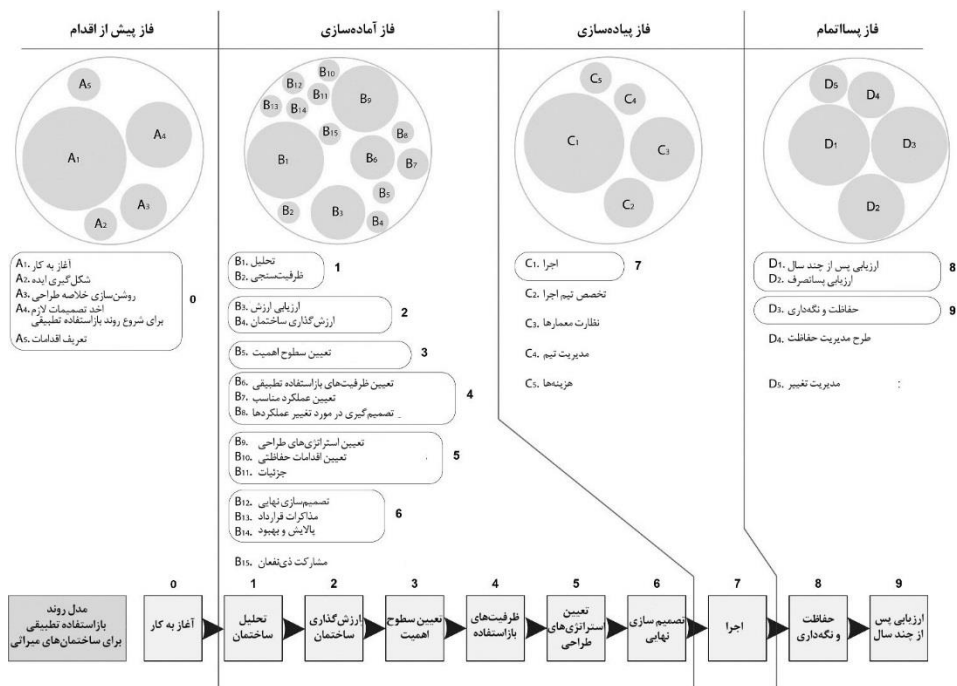


شکل ۱- نتایج تحلیل دوره‌ای استناد به کشور از ۳۲۲ سند
 به دست آمده از WoS (Kahvecioğlu & Arslan Selçuk, 2023).



شکل ۲- نتایج تحلیل استناد به کشور از ۳۲۲ سند به دست
 آمده از WoS (Kahvecioğlu & Arslan Selçuk, 2023).



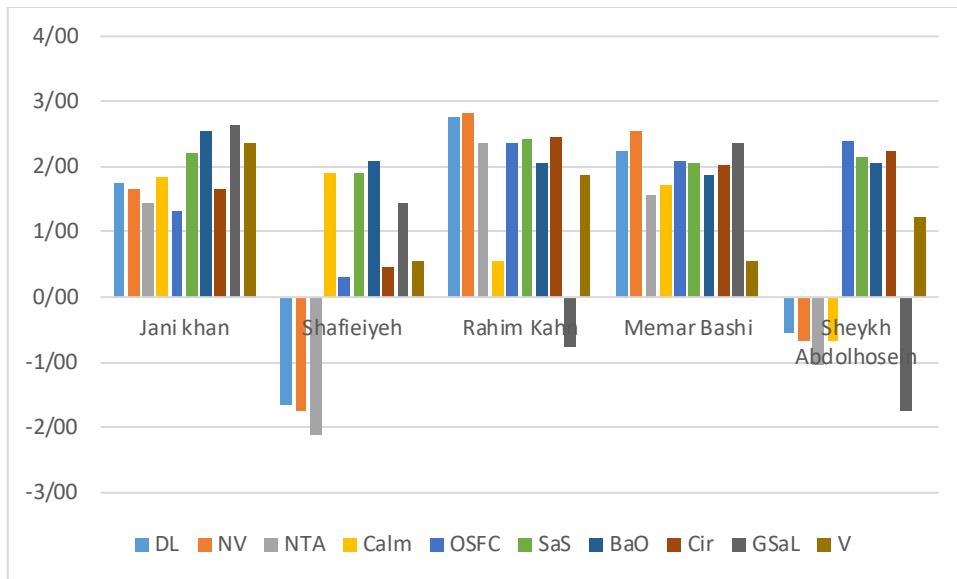
شکل ۳- گام‌های ده‌گانه در چهار فاز روند بازاستفاده تطبیقی بناهای تاریخی (Arfa et al, 2022)



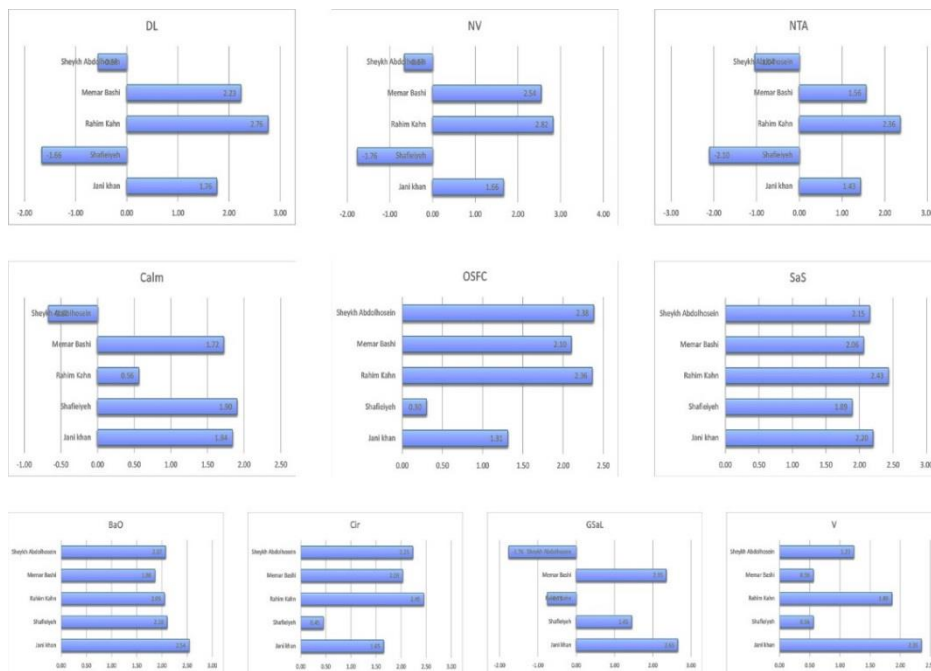
شکل ۴- عوامل کالبدی تأثیرگذار بر تحلیل وضعیت فیزیکی ساختمان



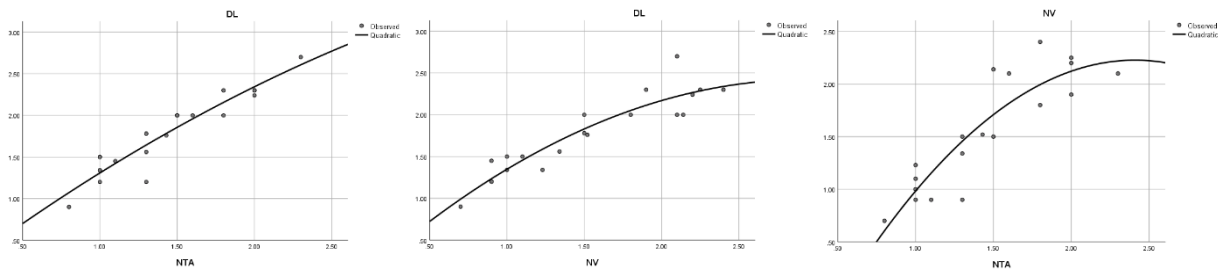
شکل ۵- عوامل محیط فیزیکی مؤثر بر روند آموزش و یادگیری



شکل ۶- میانگین امتیازهای داده شده به هر معیار در بررسی پنج بنای مورد مطالعه



شکل ۷- میانگین امتیازهای پاسخ دهندگان به هر مؤلفه به تفکیک



شکل ۸- برازش مربعی تمایلات غیرخطی برای سه معیار بهره‌مندی از نور روز، تهویه طبیعی و تعدیل دمایی هوا

جدول ۱- معیارها و زوج صفات متضاد کیفیت‌سنجی و ارزیابی بناهای تاریخی با هدف بازاستفاده تطبیقی در کاربری آموزشی

ردیف	دسته‌بندی مشخصه‌های ادراکی	کران پایین	کران بالا
۱	بهره‌مندی از نور طبیعی Day Light	بهره‌مندی اکثر فضاها	محرومیت اکثر فضاها
۲	امکان تهویه طبیعی هوا Natural ventilation	دارای تهویه طبیعی	تهویه مصنوعی هوا
۳	امکان تعدیل طبیعی دمای هوا Natural temperature adjustment	تعدیل طبیعی دما	تعدیل مصنوعی دما
۴	سکوت و آرامش فضا Calmness	آرامش‌بخش	آلودگی صوتی
۵	ظرفیت میلمان مطلوب فضا Optimal space furniture capacity	مطلوب	نامطلوب
۶	ایمنی و امنیت ساختمان Safety and Security	ایمن و امن	ناایمن و ناامن
۷	زیبایی و تزئینات Beauty and ornaments	پیچیده و پرتزئین	ساده و بی‌آرایه
۸	سیرکولاسیون و دسترسی مطلوب Circulation	چرخش و حرکت مناسب	چرخش و حرکت نامناسب
۹	فضای سبز و چشم‌انداز زیبا Green space and landscape	دارای فضای سبز	فاقد فضای سبز
۱۰	تنوع مصالح Variety of materials	متنوع	یکنواخت

جدول ۲- معرفی نمونه‌های مورد مطالعه

نام بنا	دوره	گونه	پلان و تصویر بنا	توضیحات
مسجد جانی خان قم	مرمت‌شده در عهد قاجار	گفته اول	 <p>(Mousavi, 1997)</p>	<p>این مدرسه روبه‌روی مسجد جامع واقع و به مدرسه جهانگیرخان معروف شده است. بنا به‌وسیله میرزانشیراله خان مستوفی گرگانی تعمیر و مرمت شده است. بنا یک‌بار دیگر نیز به سال ۱۳۷۳ تعمیر شده است. بنا در یک طبقه مشتمل بر ۲۰ حجره به صورت ۲۰ ضلعی است (Mousavi, 1997).</p>
مدرسه شیخیه اصفهان	صغویه	گفته اول	 <p>(Khajouei, 1997)</p>	<p>این مدرسه به صورت یک بنای چهار ایوانی یک طبقه است. بنا دارای هشت ایوان کوچک در دور طرف ایوان‌ها و ۲۲ اتاق با ابعاد مختلف است. ایوان غربی عمیق‌تر با دو چشمه و با قطاربندها و کاربردهای مرکز ثقل بناست (Khajouei, 1997).</p>
مدرسه رحیم خان اصفهان	قاجاریه	گفته دوم	 <p>(Haji Qhasemi, 2015)</p>	<p>مسجد-مدرسه رحیم خان سه ورودی دارد اندام‌های عبادی آن عبارت‌اند از شبستان زمستانی (شمالی)، شبستان تابستانی (جنوبی) و گنبدخانه جنوبی. اندام‌های آموزشی در چهار گروه به شمول حجره‌ها، ورکدها، مدرس و ایوان غربی قابل بازشناسی هستند. مدرسه دارای دو طبقه است. در طبقه همکف، چهار حجره در مهتابی‌های شرقی و غربی قرار دارند. این مدرسه دارای ۲۰ ورکد در طبقه همکف (۱۴) و طبقه اول (۶) است (Kourangi & Valibeig, 2018).</p>
مدرسه معمارباشی تهران	قاجاریه	گفته اول	 <p>Mahdavinejad et al., (2013)</p>	<p>این مدرسه در دو اشکوب ساخته شده و دارای ۲۴ حجره، دو مدرس، یک شبستان بزرگ و یک کتابخانه است. مدرسه ساده و دارای آرایه‌های کم است اما تزئیناتی چون یزدی‌بندی و مقرنس، کاسه‌بندی و کاشی‌کاری در جاهای مختلف بنا دیده می‌شود.</p>
مدرسه شیخ عبدالحسین تهران	قاجاریه	گفته سوم	 <p>Mahdavinejad et al., (2013)</p>	<p>در این مجموعه، مسجد و مدرسه از هم جدا و در جوار یکدیگر هستند اما هم‌زمان با م ساخته شده‌اند. مدرسه به سبک چهار ایوانی و در دو طبقه ساخته شده است. سردر، هستی و صحن وسیع و مدرس از دیگر اندام‌های مدرسه است. حجره‌ها در طبقه دوم نیز وجود دارند. مقرنس‌های گچبری در ایوان‌ها دیده می‌شود. کاشی‌کاری معرق و گره‌کاری از دیگر تزئینات بناست (Mahdavinejad et al., 2013).</p>

جدول ۳- داده‌های توصیفی میانگین امتیازهای داده‌شده به ویژگی‌های تحلیل بناهای مورد مطالعه

	Minimum	Maximum	Mean		Std. Deviation	Variance
			Statistic	Std. Error		
DL	-1.66	2.76	.9060	.85595	1.91397	3.663
NV	-1.76	2.82	.8920	.90192	2.01676	4.067
NTA	-2.10	2.36	.4420	.85331	1.90807	3.641
Calm	-.67	1.86	1.0300	.48666	1.08821	1.184
OSFC	.30	2.38	1.6700	.40334	.90189	.813
SaS	1.89	2.43	2.1460	.08846	.19781	.039
BaO	1.86	2.54	2.1240	.11219	.25086	.063
Cir	.45	2.45	1.7620	.35342	.79027	.625
GSaL	-1.76	2.65	.7880	.87186	1.94954	3.801
V	.35	2.35	1.2700	.37859	.84655	.717

جدول ۴- ضریب همبستگی پیرسون میان متغیرهای مورد بررسی

	DL	NV	NTA	Calm	OSFC	SaS	BaO	Cir	GSaL	V
DL	1	.998**	.998**	.116	.589	.733	.005	.697	.191	.487
NV	.998**	1	.991**	.130	.594	.698	-.054	.692	.205	.425
NTA	.998**	.991**	1	.115	.571	.760	.060	.688	.183	.540
Calm	.116	.130	.115	1	-.684	-.428	.232	-.613	.943*	-.127
OSFC	.589	.594	.571	-.684	1	.700	-.358	.981**	-.544	.231
SaS	.733	.698	.760	-.428	.700	1	.152	.806	-.422	.747
BaO	.005	-.054	.060	.232	-.358	.152	1	-.204	.306	.769
Cir	.697	.692	.688	-.613	.981**	.806	-.204	1	-.472	.402
GSaL	.191	.205	.183	.943*	-.544	-.422	.306	-.472	1	-.060
V	.487	.425	.540	-.127	.231	.747	.769	.402	-.060	1