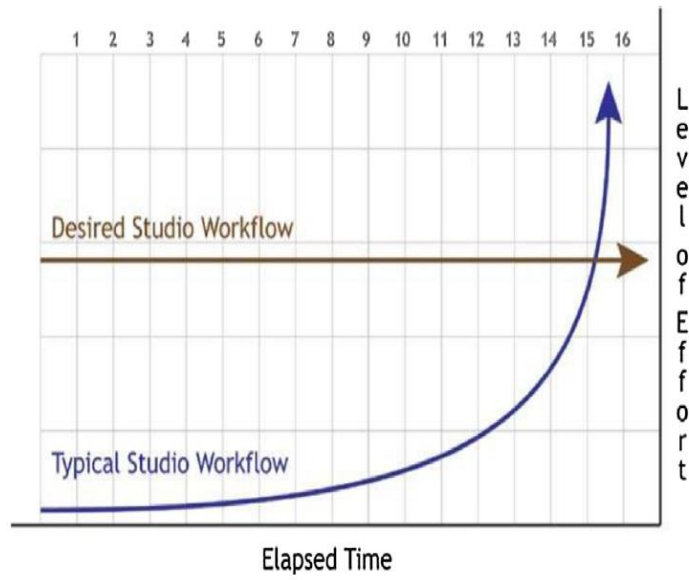
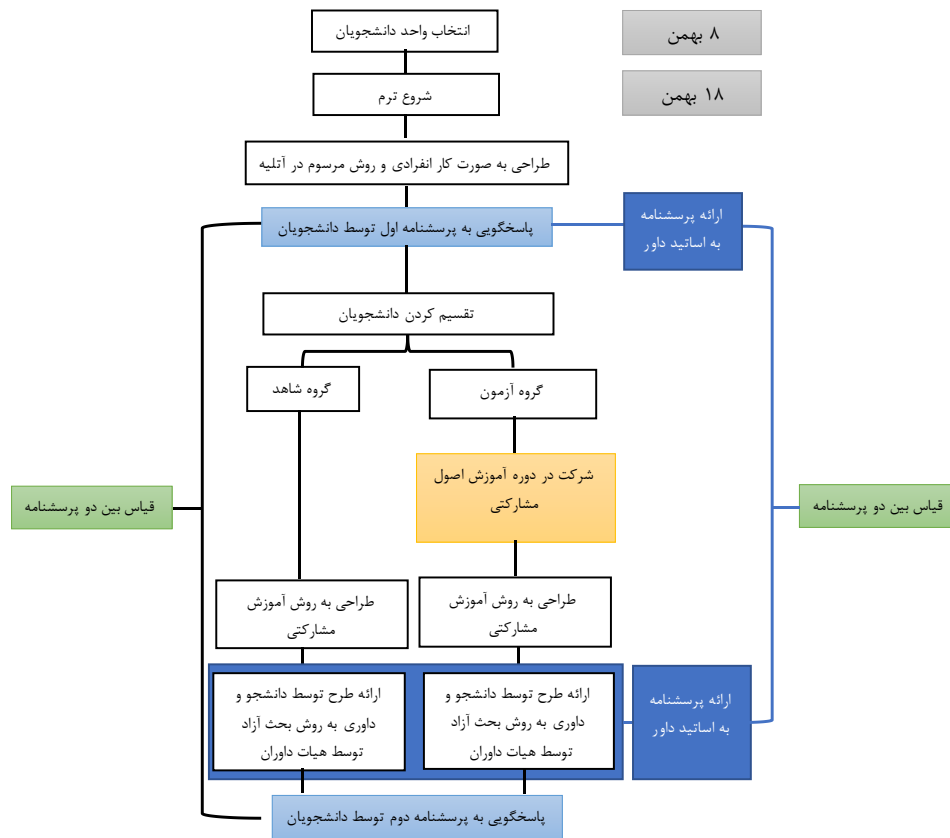


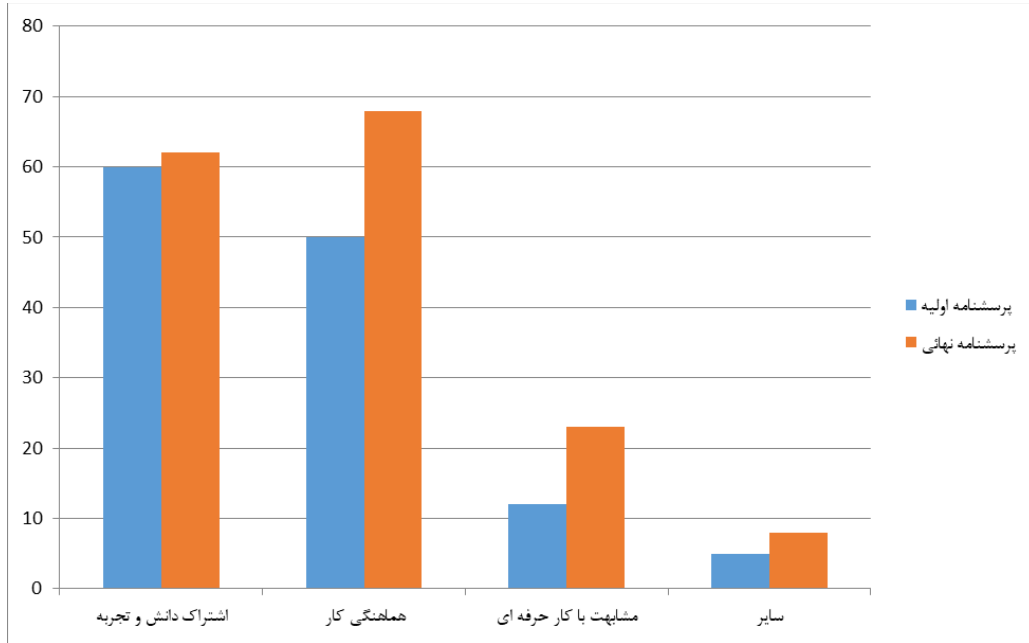
شکل ۱. نمودار گردش کار کارگاه معمولی و کارگاه های طراحی مشارکتی (منبع: emam,2019:167)



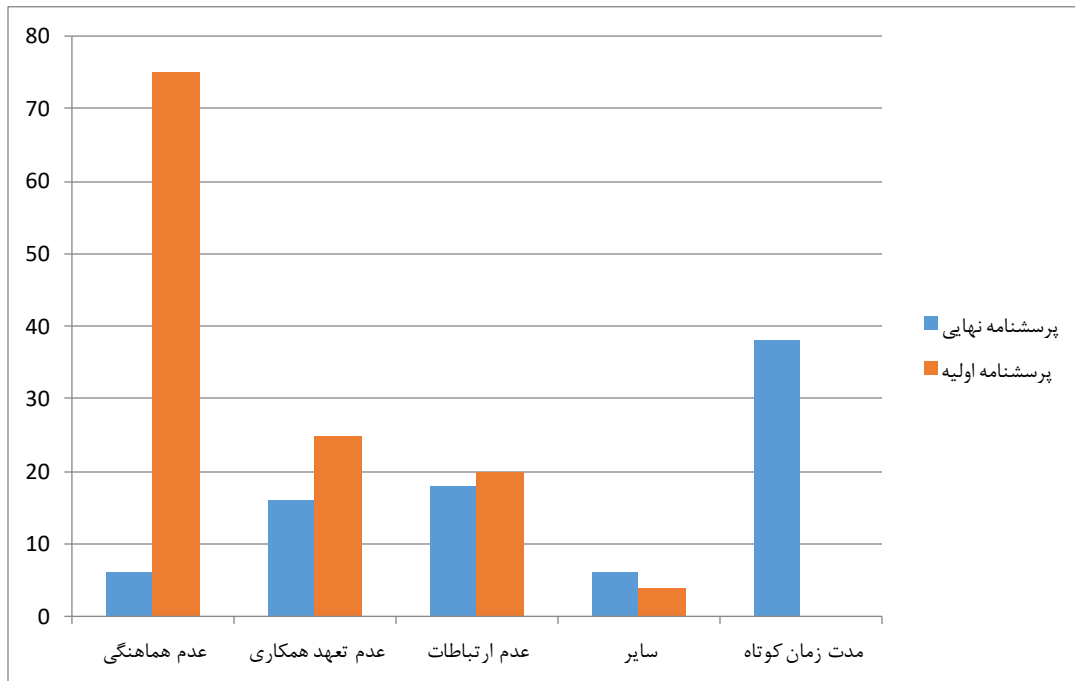
شکل ۲. نمودار گردش کار و زمان بندی در طول ترم



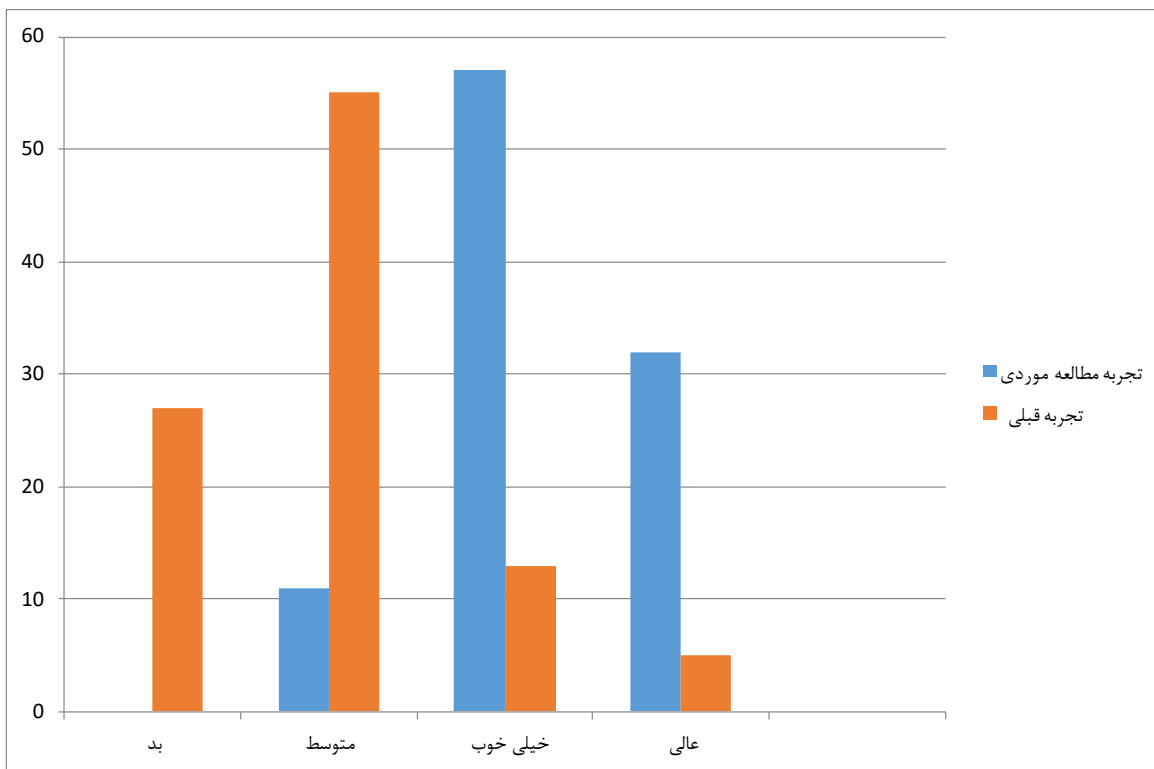
شکل ۳. مزایا کار مشارکتی در پرسشنامه اولیه و نهایی



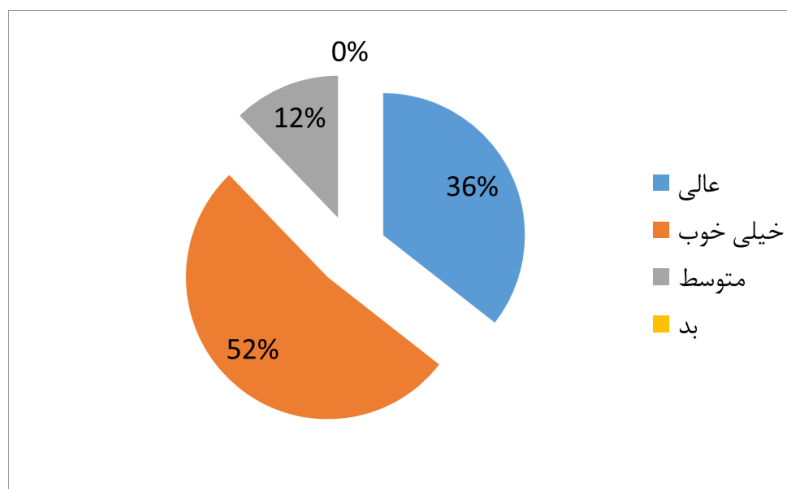
شکل ۴. معایب کار مشارکتی در پرسشنامه اولیه و نهایی



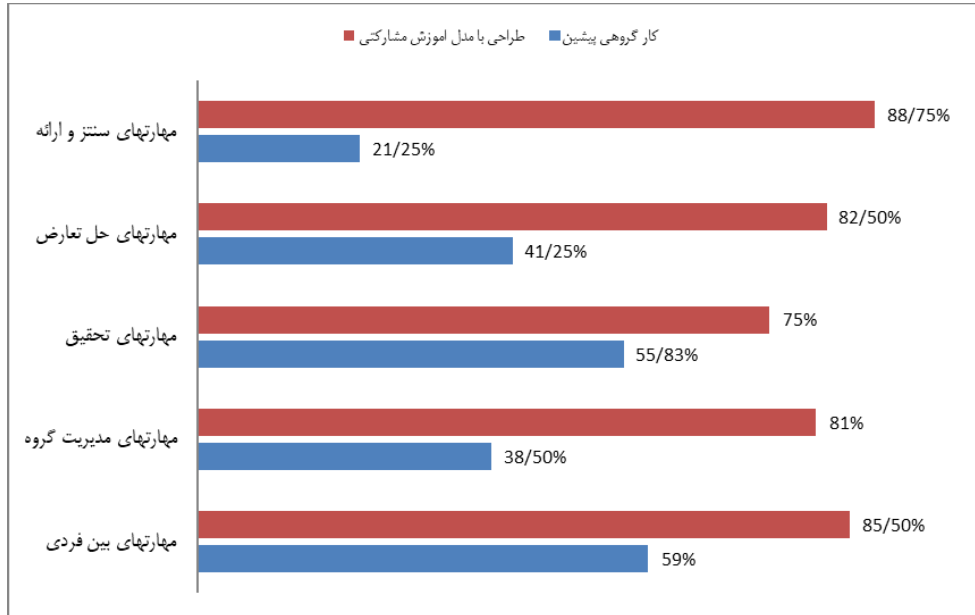
شکل ۵ مقایسه تجربه قبلی از کار طراحی گروهی و طراحی با مدل مشارکتی بر اساس پرسشنامه نخست



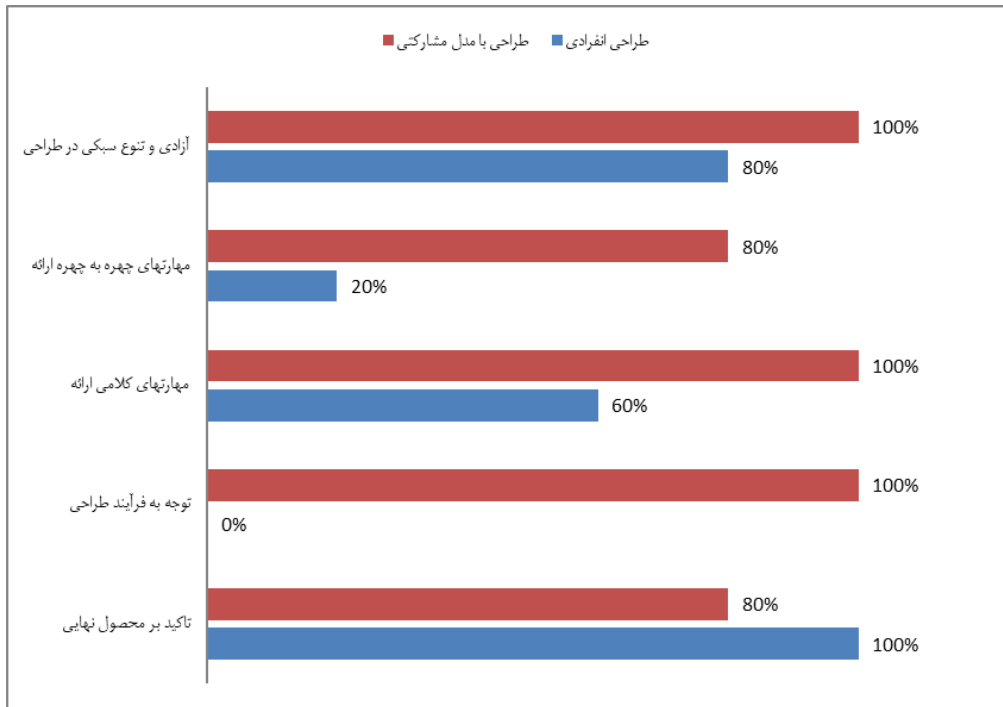
شکل ۶ مقایسه تجربه قبلی از کار طراحی گروهی و طراحی با مدل مشارکتی بر اساس پرسشنامه پایانی



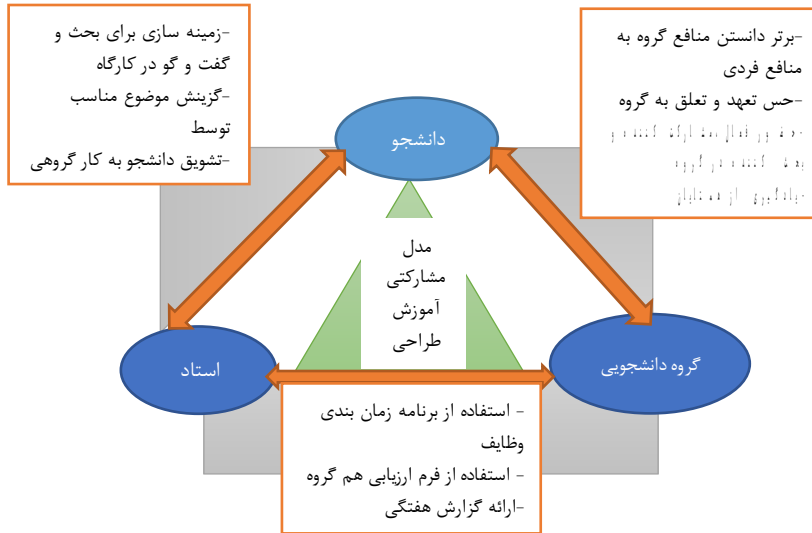
شکل ۷. مقایسه مولفه های کارایی مدل مشارکتی



شکل ۸. مقایسه شاخص های کارایی آموزش مشارکتی از دیدگاه اساتید هیئت داوران



شکل ۹ مدل آموزش مشارکتی



جدول ۱- فواید آموزش مشارکتی از دیدگاه نظریه پردازان معماری

سال	نظریه	نظریه پرداز
۱۹۷۹	در مدل آموزش مشارکتی فرآیند از مرحله آگاهی دانشجویان نسبت به موضوعات اصلی آغاز می‌شود و به سمت پیمایش نیازهای اجتماعی هدایت می‌شود.	Sanoff
۱۹۹۰	محیط یادگیری مشترک که بتوان در آن ارتباطات بیشتری را بین دانشجویان به وجود آورد تا بتوانند با یکدیگر گفت‌وگو و بحث کنند. چنین فضایی متفاوت با کارگاه‌های معمول و متداول است.	Foweles
۱۹۹۴	از مزایای یادگیری مشارکتی، بهبود مهارت‌های اجتماعی دانشجویان است که سبب موفقیت آن‌ها در حرفه می‌شود.	Bosworth
۲۰۰۱	رسیدن به اهداف گروه، کمک به یادگیری همسالان، افزایش مسئولیت در فراگیران، افزایش شایستگی اجتماعی اعضا، افزایش استقبال اعضای نسبت به انتقاد، افزایش حمایت اعضا، مزایای کار گروهی می‌باشد	Johnson
۲۰۰۸	با استفاده از آموزش مشارکتی و ابزارهای یارانه‌ای در آتلیه‌ها می‌توان دانشجویان حرفه‌ای‌تری را تربیت نمود.	Regina Ruschel
۲۰۱۱	آموزش مشارکتی در آتلیه‌های معماری می‌تواند به‌عنوان یک روش یادگیری مؤثر برای افزایش انگیزه دانش‌آموزان، تقسیم دانش و افزایش ظرفیت یادگیری استفاده شود.	Nilüfer Akincitürk
۲۰۱۴	در مشارکتی درک دانشجویان از محیط کار واقعی افزایش پیدا می‌کند و مهارت‌های اجتماعی آن‌ها تقویت می‌شود.	Barkley
۲۰۱۴	معماری را یک امر جمعی می‌دانند و راه رسیدن به نحوه طراحی جمعی را آموزش مشارکتی در مدارس معماری می‌دانند.	Kamelnia & Eslami
۲۰۱۹	طراحی و اجرای تمام پروژه‌ها معماری نیازمند همکاری مشترک است و همکاری باید در سطح دانشگاه آموزش داده شود.	Mcpeek
۲۰۱۹	دانشجویان نیاز به تعامل و برقراری ارتباط و بحث با دانشجویان و اساتید خود دارند تا بتوانند برای طبیعت مشارکتی معماری در بازار کار حرفه‌ای آماده شوند.	Emam
۲۰۲۰	مدل آموزش مشارکتی یک مدل بهینه برای آموزش طراحی معماری جهت آماده‌سازی دانشجویان برای بازار کار حرفه‌ای است.	Lalbaksh

جدول ۲. مقایسه دو روش مرسوم و مشارکتی

آتلیه مشارکتی	آتلیه مرسوم
فعال، مشارکت کننده و بحث کننده	شنونده، ناظر و یادداشت برداری
رویارو با توقع بالا برای آمادگی	رویارو با توقع پایین برای آمادگی
حضور گروهی با توقعات بالا	حضور فردی با توقعات اندک
رفتار بر پایه انتظارات جامعه	رفتار بر پایه دید فردی
انجام کار گروهی با همتایان	رقابت با همتایان
مسئولیت پذیری بالا	مسئولیت پذیری ناچیز
پذیرش همتایان همچون مراجع دانش و مهارت	استاد در جایگاه تنها مرجع و تنها منبع دانش و مهارت
پیشبرد فرایند طراحی بر پایه کار گروهی و پذیرش نقش‌های تازه	پیشبرد فرایند طراحی تنها بر پایه آموزش‌ها و خواسته‌های استاد
تلاش برای پیشبرد کار گروهی	تلاش برای جلب توجه استاد

جدول ۳. مقایسه بین شاخص‌های مؤثر بر کارایی روش مشارکتی

مؤلفه‌ها	شاخص‌ها	طراحی به صورت انفرادی	طراحی با مدل مشارکتی گروه	طراحی با مدل مشارکتی گروه شاهد
مهارت‌های بین فردی	مشارکت و بحث در کلاس	۶۵٪	۸۵٪	۷۰٪
	آمادگی برای کلاس	۷۵٪	۹۵٪	۶۰٪
	حضور در کلاس	۸۲.۵٪	۹۵٪	۷۵٪
مهارت‌های مدیریت گروه	تعامل چهره به چهره پیشران	۳۷.۵٪	۷۰٪	۴۵.۵٪
	رشد مهارت کلامی	۳۵٪	۸۲.۵٪	۶۰.۵٪
	ارجحیت منافع گروه به منافع شخصی	۲۲.۵٪	۸۰٪	۵۵٪
	اهمیت به نقش خود در یادگیری	۵۷.۵٪	۸۷.۵٪	۴۵.۵٪
	یادگیری از هم‌گروهی‌ها	۶۰٪	۷۷.۵٪	۵۶٪
مهارت‌های تحقیق	داشتن دیدگاه به دانشجویان به عنوان منبع دانش	۱۲.۵٪	۸۲.۵٪	۴۸٪
	تقویت حس وظیفه‌شناسی	۴۰٪	۷۷.۵٪	۵۶٪
	آزادی در طراحی به سبک‌های متفاوت	۷۰٪	۷۲.۵٪	۷۰٪
	شیوه تقسیم کار جمعی	۵۰٪	۸۵٪	۴۵٪
مهارت‌های حل تعارض	اهمیت به فرآیند طراحی	۴۷.۵٪	۶۷.۵٪	۵۰٪
	تلاش برای منافع گروهی	۴۵٪	۹۲.۵٪	۶۵.۵٪
	روحیه انتقاد گری و انتقادپذیری	۳۷.۵٪	۷۲.۵٪	۴۵٪
مهارت‌های ساماندهی و ارائه	هدف‌های جمعی	۸۰٪	۹۷.۵٪	۶۰٪
	پردازش گروهی	۱۵٪	۸۲.۵٪	۵۶٪
	خرد جمعی	۲۷.۵٪	۹۵٪	۴۸٪