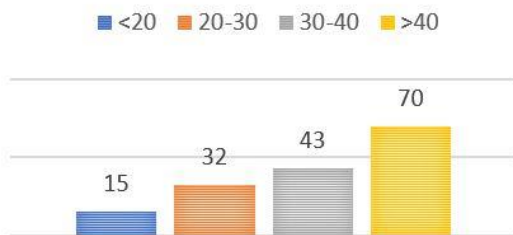




شکل ۲. گلدان روبین (Groat & Wang, 1996)



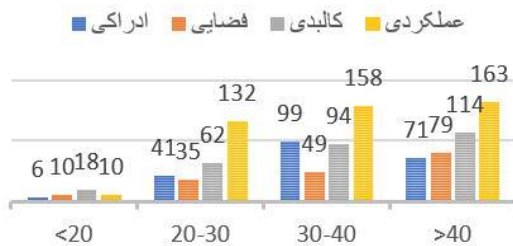
شکل ۱. بخشی از فضای شهری در مجاورت مسجد حکیم



شکل ۴. تعداد مصاحبه‌شوندگان بر اساس سن



شکل ۳. تعداد مصاحبه‌شوندگان بر اساس جنسیت



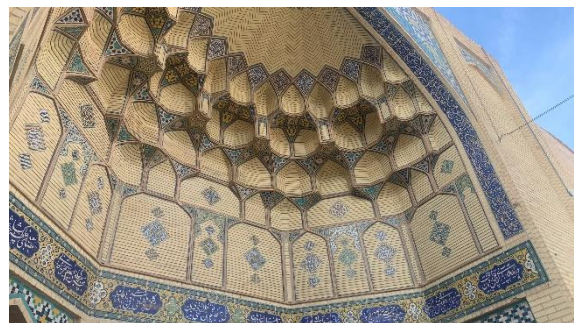
شکل ۶. پراکندگی آرای مصاحبه‌شوندگان بر اساس رده سنی



شکل ۵. پراکندگی آرای مصاحبه‌شوندگان بر اساس جنسیت



شکل ۸. الگوهای مذهبی در کاشی‌کاری ورودی شمالی مسجد حکیم



شکل ۷. نقش عبارات مذهبی در تزئینات ورودی شرقی مسجد حکیم



شکل ۱۰. فضای سبز جلوخان مسجد حکیم با جذب جمعیت باعث افزایش خوانایی در فضای شهری می‌گردد.



شکل ۹. نمای گنبد مسجد حکیم از پیاده‌روی خیابان حکیم



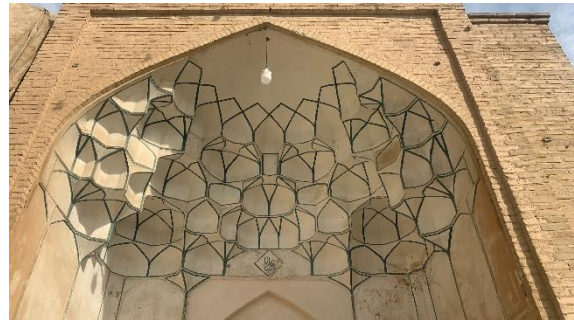
شکل ۱۲. حوض آب در فضای جلوخان مسجد حکیم



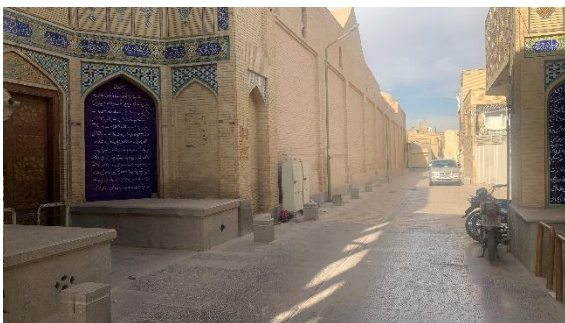
شکل ۱۱. تونل دید در محل ورودی شمالی مسجد حکیم از فضای شهری پیرامون بنا به سمت حیاط مسجد



شکل ۱۴. بدنه مسجد حکیم در نقش تحدید کننده فضای گذر شمالی



شکل ۱۳. مقرنس‌های ورودی غربی مسجد حکیم



شکل ۱۶. سکوی پیرنشین ورودی شرقی مسجد حکیم



شکل ۱۵. غلبه‌ی رنگ آبی در کاشی‌کاری ورودی شمالی مسجد حکیم در ارتباط معنایی با هویت معنوی مسجد



شکل ۱۸. نمایی از حجره‌های واقع در ضلع شمالی مسجد حکیم



شکل ۱۷. استفاده از شبستان مسجد برای برگزاری مراسم اعتکاف (ماخذ تصویر: وبسایت باشگاه خبرنگاران جوان)



شکل ۲۰. استفاده از مصالح با حداقل خطر سقوط در نمای مسجد

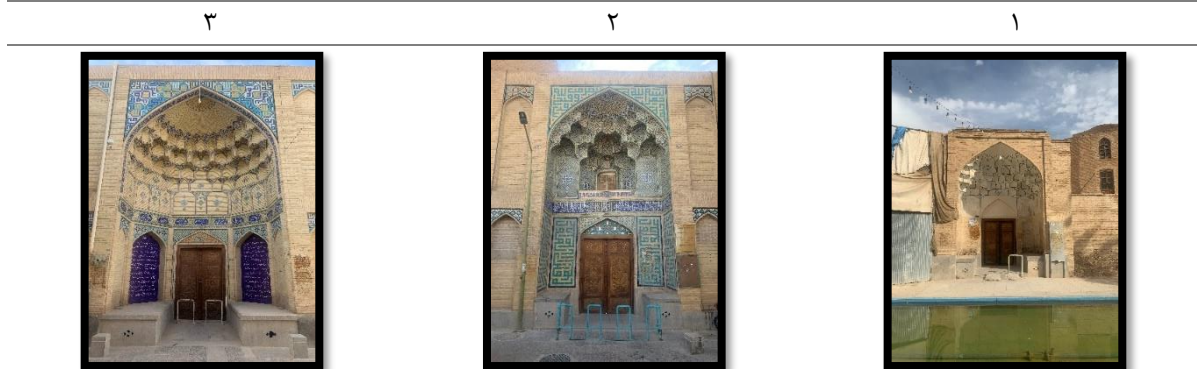


شکل ۱۹. جداره‌ی خارجی مسجد حکیم اصفهان

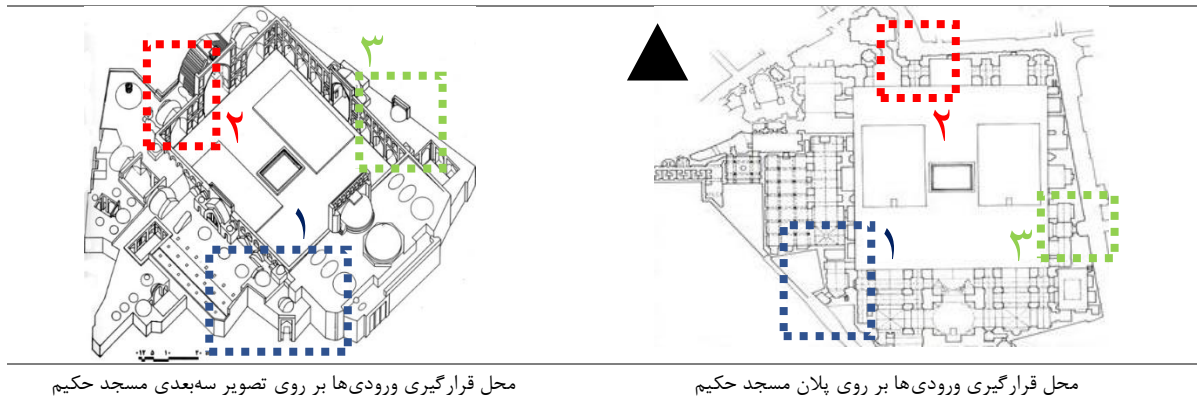


شکل ۲۱. فضای بینابینی در محل ورودی شمالی مسجد حکیم

جدول ۱. معرفی ورودی‌های غربی، شمالی و شرقی مسجد حکیم و محل قرارگیری آن‌ها پیرامون بنا



۱ ورودی غربی مسجد حکیم (از خیابان حکیم) ۲ ورودی شمالی مسجد حکیم (از گذر باغ قلندرها) ۳ ورودی شرقی مسجد حکیم (از کوچه مسجد حکیم)



محل قرارگیری ورودی‌ها بر روی تصویر سه‌بعدی مسجد حکیم

محل قرارگیری ورودی‌ها بر روی پلان مسجد حکیم

جدول ۲. نمونه کدگذاری باز، محوری و گزینشی در تفسیر و تحلیل مصاحبه‌ها (ماخذ: مطالعات میدانی نگارندگان)

کدگذاری باز	متن نظر مصاحبه‌شونده	کدگذاری باز
استفاده از پتانسیل بصری عناصر استفاده شده در نمای مسجد برای ایجاد نشانه شهری	سراسر خیابون حکیم پر از ساختمان‌های جدید و قدیمیه، اما این یکی هنوز شاخص‌ترینیه، هنوز هر کی آدرس بپرسه، از این مسجد یا زیرطاق یا بازار حکیم پیش آدرس میدن.	
ایجاد شفافیت و نفوذپذیری بصری از خارج بنا به سمت فضاهای خاصی درون آن	خود من هزار بار شده از خونه اومدم بیرون، این جا که رسیدم چشمم افتاده به حیاط مسجد، کارم رو فراموش کردم رفتم داخل.	
اهدای بخشی از فضای بنا به فضای شهری با هدف افزایش تعاملات اجتماعی	حتی زمانی که در مسجد رو بسته باشن، میشه این‌جا (پیرنشین) تو سایه نشست و با یه هم‌شهری گپ زد، شما حاضری یک متر ساختمونت رو بدی به مردم که بیان بشین کنار هم؟	

کدگذاری محوری	کدگذاری باز	کدگذاری محوری
نقش معماری در تقویت اجتماع‌پذیری فضای شهری	اهدای بخشی از بنا به فضای شهری (آستانه مشترک) با هدف افزایش تعاملات اجتماعی	
نقش معماری در خوانایی فضای شهری	تلاش برای تبدیل فضای جلوخان بنا به محلی برای توقف و استراحت عابرین	
نقش معماری در ارتقا امنیت در فضای شهری	استفاده از پتانسیل بصری عناصر استفاده شده در نمای مسجد برای ایجاد نشانه شهری	
	استفاده از پتانسیل فضایی جلوخان مسجد در جذب جمعیت و ایجاد نشانه شهری	
	استفاده از درب و پنجره در جداره‌های رو به خیابان‌های خلوت (تثوری چشمان خیابان)	
	اجتناب از ایجاد نقاط کور در فضای شهری به واسطه شکست در جداره خارجی ساختمان	

کدگذاری گزینشی	کدگذاری محوری	کدگذاری باز	کدگذاری گزینشی
ادراکی	نقش معماری در احیای فرهنگ جامعه در فضای شهری	استفاده از مفاهیم و نمادهای ملی و مذهبی در طراحی معماری بنای مسجد	
	نقش معماری در خوانایی فضای شهری	اشاره به ساینه تاریخی و فرهنگی جامعه در تزئینات بنای مسجد	
عملکردی	نقش معماری در تقویت اجتماع‌پذیری فضای شهری	استفاده از پتانسیل بصری عناصر استفاده شده در نمای مسجد برای ایجاد نشانه شهری	
	نقش معماری در اختلاط کاربری	استفاده از پتانسیل جلوخان و محوطه ورودی مسجد در جذب جمعیت و ایجاد نشانه شهری	
	نقش معماری در تقویت اجتماع‌پذیری فضای شهری	اهدای بخشی از معماری به فضا شهری (آستانه مشترک) با هدف افزایش تعاملات اجتماعی	
	نقش معماری در اختلاط کاربری	تلاش برای تبدیل فضای جلوخان بنا به محلی برای توقف و استراحت عابرین	
		طراحی انعطاف‌پذیر فضا به منظور ادامه دادن مراسم مذهبی از فضای شهری تا داخل بنا	

جدول ۳. نقش معماری مسجد حکیم در کیفیت بخشی به فضای شهری پیرامون آن

مفهوم	مولفه	معیار	مصادیق	
نقش بنای معماری در کیفیت بخشی به فضای شهری پیرامون آن از دیدگاه مردم	ادراکی	نقش معماری در ارتقای فرهنگ	استفاده از مفاهیم و نمادهای ملی و مذهبی در طراحی معماری بنای مسجد	
		در فضای شهری	اشاره به سابقه تاریخی و فرهنگی جامعه در تزیینات بنای مسجد	
		نقش معماری در خوانایی فضای شهری	استفاده از پتانسیل بصری عناصر استفاده شده در نمای مسجد برای ایجاد نشانه شهری	
	فضایی	نقش معماری در القای حس مکان	فضای شهری	استفاده از پتانسیل جلوخان و محوطه ورودی مسجد در جذب جمعیت و ایجاد نشانه شهری
		در فضای شهری	نقش معماری در بکارگیری حواس انسانی در فضای شهری	عقب نشینی جداره مسجد از مسیر رفت و آمد عمومی به منظور تاکید بر کاربری خاص بنا
		نقش معماری در افزودن تزیینات به فضای شهری	استفاده از عناصر معماری مانند حوض آب برای تقویت حس معنویت	
	کالبدی	نقش معماری در اعاده تناسب بصری در فضای شهری	نقش معماری در کنترل دسترسی ها از فضای شهری	طراحی فرم مسجد با هدف تقویت گلبانگ موذن در داخل و خارج بنا
		نقش معماری در تقویت اجتماع پذیری فضای شهری	نقش معماری در افزودن تزیینات به فضای شهری	به کارگیری حداکثر توان مصالح در جداره خارجی به منظور ایجاد تنوع در بافت
		نقش معماری در اختلاط کاربری سازگار در فضای شهری	نقش معماری در اعاده تناسب بصری در فضای شهری	به کارگیری تکنیک های آجرچینی و کاشی کاری برای ایجاد نقوش در نمای ساختمان
		نقش معماری در ارتقا امنیت در فضای شهری	نقش معماری در کنترل دسترسی ها از فضای شهری	طراحی خط آسمان بنا در راستای اصلاح تناسب بصری ساختمان های مجاور
		نقش معماری در تامین ایمنی در فضای شهری	نقش معماری در تقویت اجتماع پذیری فضای شهری	استفاده از مصالح هماهنگ با زمینه و اجتناب از به کارگیری مصالح نامتجانس با کاربری بنا
		نقش معماری در آسایش اقلیمی در فضای شهری	نقش معماری در تقویت اجتماع پذیری فضای شهری	جهت گیری بنای مسجد به منظور تسهیل امر دسترسی برای شهروندان
عملکردی	نقش معماری در ارتقا امنیت در فضای شهری	نقش معماری در اختلاط کاربری سازگار در فضای شهری	جانمایی ورودی های مسجد با توجه به حجم تردد در هر سمت از بنا	
	نقش معماری در تامین ایمنی در فضای شهری	نقش معماری در تقویت اجتماع پذیری فضای شهری	اهدای بخشی از معماری به فضا شهری (آستانه مشترک) با هدف افزایش تعاملات اجتماعی	
	نقش معماری در آسایش اقلیمی در فضای شهری	نقش معماری در اختلاط کاربری سازگار در فضای شهری	تلاش برای تبدیل فضای جلوخان بنا به محلی برای توقف و استراحت عابرین	
	نقش معماری در آسایش اقلیمی در فضای شهری	نقش معماری در تامین ایمنی در فضای شهری	طراحی انعطاف پذیر فضا به منظور ادامه دادن مراسم مذهبی از فضای شهری تا داخل بنا	
			جانمایی واحدهای تجاری با کاربری سازگار در جداره رو به خیابان بنا	
			استفاده از بازشوها در جداره های رو به خیابان های خلوت (تئوری چشمان خیابان)	
			اجتناب از ایجاد نقاط کور در فضای شهری به واسطه شکست در جداره خارجی ساختمان	
			استفاده از آستانه مشترک با دید مناسب به گذر در محل خروجی های مسجد	
			پرهیز از استفاده مصالح با ریسک سقوط در ارتفاع بالای نما	
			پیش بینی ایوان در قسمت ورودی مسجد برای در امان نگه داشتن رهگذران از بارش و تابش	
			استفاده از الگوی ساباط در گذر و دیوارهای بلند بنا برای سایه اندازی در مسیر عابران	